

**KROŚNIEŃSKA SPÓŁDZIELNIA
MIESZKANIOWA
38-400 KROSNO
ul. Wojska Polskiego 41
tel.: 13 43 252 11
fax: 13 43 214 32**

**SPECYFIKACJA ISTOTNYCH
WARUNKÓW ZAMÓWIENIA**

NA WYKONANIE ROBÓT:

**Remont – wykonanie nawierzchni bezpiecznych pod
urządzeniami zabawowymi na placach zabaw
Krośnieńskiej Spółdzielni Mieszkaniowej.**

Przetarg w dniu 27.09.2022r.

godz. 9³⁰



Część I. Informacje ogólne

1. Informacje o Zamawiającym i przedmiocie przetargu:

Zamawiający:

Krośnieńska Spółdzielnia Mieszkaniowa

ul. Wojska Polskiego 41

38-400 Krosno

tel. (0-13) 43 252-11, fax (0-13) 43 214-32

2. Charakterystyka zakresu robót:

Wykonanie nawierzchni bezpiecznych pod urządzeniami zabawowymi na placach zabaw Krośnieńskiej Spółdzielni Mieszkaniowej, zgodnie z poniższym zestawieniem:

1. Remont - wykonanie nawierzchni bezpiecznych pod urządzeniami zabawowymi zlokalizowanymi na terenie placu zabaw przy budynku Batorego 3 w Krośnie, tj.:
 - pod huśtawkami wahadłowymi - należy wykonać atestowaną, płytową, poliuretanową (płyty SBR o grubości min. 4,5 cm w kolorze bordowym) nawierzchnię bezpieczną amortyzującą upadki, ułożoną na warstwie betonu zbrojonego siatką, na podbudowie z kruszywa zagęszczonego, na powierzchni ok. 62,50 m², z uwzględnieniem do wykorzystania istniejących materiałów tj. żwirku oraz zamontowanych betonowych obrzeży trawnikowych, **przy czym poziom ułożonej na podbudowie powierzchni z płyt SBR musi być wyższy w stosunku do górnej powierzchni istniejących zamontowanych betonowych obrzeży trawnikowych o min. 1,5 cm,**
 - pod bujakiem „Kaczuszka” – w obrębie wymaganej strefy upadku wykonać korytowanie terenu wraz z wywiezieniem ziemi, zamontować betonowe obrzeża trawnikowe 6 x 25 cm a następnie wykonać atestowaną, płytową, poliuretanową (płyty SBR o grubości min. 4,5 cm w kolorze bordowym) nawierzchnię bezpieczną amortyzującą upadki, ułożoną na warstwie betonu zbrojonego siatką, na podbudowie z kruszywa zagęszczonego, na powierzchni ok. 8,30 m², **przy czym poziom górnych powierzchni betonowych obrzeży trawnikowych nie może być wyższy niż poziom trawnika a poziom ułożonej na podbudowie powierzchni z płyt SBR musi być wyższy w stosunku do górnej powierzchni zamontowanych betonowych obrzeży trawnikowych o min. 1,5 cm,**

Rysunek poglądowy z lokalizacją placu zabaw, urządzeniami i wyznaczonymi planowanymi strefami upadku oraz przekrojem podbudowy z nawierzchnią z płyt SBR, przedstawia Załącznik nr 3.

2. Remont - wykonanie nawierzchni bezpiecznych pod urządzeniami zabawowymi zlokalizowanymi na terenie placu zabaw przy budynku Lelewela 10 w Krośnie, tj.:

- pod huśtawką wagową - w obrębie wymaganych stref upadku wykonać korytowanie terenu wraz z wywiezieniem ziemi, zamontować betonowe obrzeża trawnikowe 6 x 25 cm a następnie wykonać atestowaną, płytową, poliuretanową (płyty SBR o grubości min. 4,5 cm w kolorze bordowym) nawierzchnię bezpieczną amortyzującą upadki, ułożoną na warstwie betonu zbrojonego siatką, na podbudowie z kruszywa zagęszczonego, na powierzchni ok. 13,50 m², **przy czym poziom górnych powierzchni betonowych obrzeży trawnikowych nie może być wyższy niż poziom trawnika a poziom ułożonej na podbudowie powierzchni z płyt SBR musi być wyższy w stosunku do górnej powierzchni zamontowanych betonowych obrzeży trawnikowych o min. 1,5 cm,**
- pod bujakami „Rowerek” i „Piesek” – dla każdego urządzenia w obrębie wymaganych stref upadku wykonać korytowanie terenu wraz z wywiezieniem ziemi, zamontować betonowe obrzeża trawnikowe 6 x 25 cm a następnie wykonać atestowaną, płytową, poliuretanową (płyty SBR o grubości min. 4,5 cm w kolorze bordowym) nawierzchnię bezpieczną amortyzującą upadki, ułożoną na warstwie betonu zbrojonego siatką, na podbudowie z kruszywa zagęszczonego, na powierzchni ok. 8,50 m², **przy czym poziom górnych powierzchni betonowych obrzeży trawnikowych nie może być wyższy niż poziom trawnika a poziom ułożonej na podbudowie powierzchni z płyt SBR musi być wyższy w stosunku do górnej powierzchni zamontowanych betonowych obrzeży trawnikowych o min. 1,5 cm,**

Rysunek poglądowy z lokalizacją placu zabaw, urządzeniami i wyznaczonymi planowanymi strefami upadku oraz przekrojem podbudowy z nawierzchnią z płyt SBR, przedstawia Załącznik nr 4.

3. Remont - wykonanie nawierzchni bezpiecznych pod urządzeniami zabawowymi zlokalizowanymi na terenie placu zabaw przy budynku Lelewela 20 w Krośnie, tj.:

- pod huśtawkami wahadłowymi (2 szt.) – dla każdego urządzenia w obrębie wymaganych stref upadku wykonać korytowanie terenu wraz z wywiezieniem ziemi, zamontować betonowe obrzeża trawnikowe 6 x 25 cm a następnie wykonać atestowaną, płytową, poliuretanową (płyty SBR o grubości min. 4,5 cm w kolorze bordowym) nawierzchnię bezpieczną amortyzującą upadki, ułożoną na warstwie betonu zbrojonego siatką, na podbudowie z kruszywa zagęszczonego, na powierzchni ok. 26,00 m², **przy czym poziom górnych powierzchni betonowych obrzeży trawnikowych nie może być wyższy niż poziom trawnika a poziom ułożonej na podbudowie powierzchni**

z płyt SBR musi być wyższy w stosunku do górnej powierzchni zamontowanych betonowych obrzeży trawnikowych o min. 1,5 cm,

- pod bujakami „Rowerek” i „Kogucik” – dla każdego urządzenia w obrębie wymaganych stref upadku wykonać korytowanie terenu wraz z wywiezieniem ziemi, zamontować betonowe obrzeża trawnikowe 6 x 25 cm a następnie wykonać atestowaną, płytową, poliuretanową (płyty SBR o grubości min. 4,5 cm w kolorze bordowym) nawierzchnię bezpieczną amortyzującą upadki, ułożoną na warstwie betonu zbrojonego siatką, na podbudowie z kruszywa zagęszczonego, na powierzchni ok. 8,50 m², **przy czym poziom górnych powierzchni betonowych obrzeży trawnikowych nie może być wyższy niż poziom trawnika a poziom ułożonej na podbudowie powierzchni z płyt SBR musi być wyższy w stosunku do górnej powierzchni zamontowanych betonowych obrzeży trawnikowych o min. 1,5 cm,**
- pod zestawem zabawowym „Avis” – należy zamontować betonowe obrzeża trawnikowe 6 x 25 cm a następnie wykonać atestowaną, płytową, poliuretanową (płyty SBR o grubości min. 4,5 cm w kolorze bordowym) nawierzchnię bezpieczną amortyzującą upadki, ułożoną na warstwie betonu zbrojonego siatką, na podbudowie z kruszywa zagęszczonego, na powierzchni ok. 44,00 m², z uwzględnieniem do wykorzystania istniejących materiałów tj. żwirku, **przy czym poziom górnych powierzchni betonowych obrzeży trawnikowych nie może być wyższy niż poziom trawnika a poziom ułożonej na podbudowie powierzchni z płyt SBR musi być wyższy w stosunku do górnej powierzchni zamontowanych betonowych obrzeży trawnikowych o min. 1,5 cm,**
- pod huśtawką wagową podwójną - w obrębie wymaganej strefy upadku wykonać korytowanie terenu wraz z wywiezieniem ziemi, zamontować betonowe obrzeża trawnikowe 6 x 25 cm a następnie wykonać atestowaną, płytową, poliuretanową (płyty SBR o grubości min. 4,5 cm w kolorze bordowym) nawierzchnię bezpieczną amortyzującą upadki, ułożoną na warstwie betonu zbrojonego siatką, na podbudowie z kruszywa zagęszczonego, na powierzchni ok. 26,00 m², **przy czym poziom górnych powierzchni betonowych obrzeży trawnikowych nie może być wyższy niż poziom trawnika a poziom ułożonej na podbudowie powierzchni z płyt SBR musi być wyższy w stosunku do górnej powierzchni zamontowanych betonowych obrzeży trawnikowych o min. 1,5 cm,**
- pod zestawem linowym „Jungle” – należy zamontować betonowe obrzeża trawnikowe 6 x 25 cm a następnie wykonać atestowaną, płytową, poliuretanową (płyty SBR o grubości min. 4,5 cm w kolorze bordowym) nawierzchnię bezpieczną amortyzującą upadki, ułożoną na warstwie betonu zbrojonego siatką, na podbudowie z kruszywa

zagęszczonego, na powierzchni ok. 22,00 m², z uwzględnieniem do wykorzystania istniejących materiałów tj. żwirku, **przy czym poziom górnych powierzchni betonowych obrzeży trawnikowych nie może być wyższy niż poziom trawnika a poziom ułożonej na podbudowie powierzchni z płyt SBR musi być wyższy w stosunku do górnej powierzchni zamontowanych betonowych obrzeży trawnikowych o min. 1,5 cm.**

Rysunek poglądowy z lokalizacją placu zabaw, urządzeniami i wyznaczonymi planowanymi strefami upadku oraz przekrojem podbudowy z nawierzchnią z płyt SBR, przedstawia Załącznik nr 5.

4. Remont - wykonanie nawierzchni bezpiecznej pod urządzeniem zabawowym „Zjazd linowy” zlokalizowanym na terenie zielonym rekreacyjnym przy ul. Kisielewskiego w Krośnie, tj.:

- pod „Zjazdem linowym” – należy zamontować betonowe obrzeża trawnikowe 6 x 25 cm a następnie wykonać atestowaną, płytową, poliuretanową (płyty SBR o grubości min. 4,5 cm w kolorze bordowym) nawierzchnię bezpieczną amortyzującą upadki, ułożoną na warstwie betonu zbrojonego siatką, na podbudowie z kruszywa zagęszczonego, na powierzchni ok. 100,00 m², z uwzględnieniem do wykorzystania istniejących materiałów tj. żwirku, **przy czym poziom górnych powierzchni betonowych obrzeży trawnikowych nie może być wyższy niż poziom trawnika a poziom ułożonej na podbudowie powierzchni z płyt SBR musi być wyższy w stosunku do górnej powierzchni zamontowanych betonowych obrzeży trawnikowych o min. 1,5 cm.**

Rysunek poglądowy z lokalizacją urządzenia i wyznaczoną planowaną strefą upadku oraz przekrojem podbudowy z nawierzchnią z płyt SBR, przedstawia Załącznik nr 6.

5. Remont - wykonanie nawierzchni bezpiecznych pod urządzeniami zabawowymi zlokalizowanymi na terenie placu zabaw przy budynku Piastowska 62 w Krośnie, tj.:

- pod huśtawkami wahadłowymi (2 szt) – dla każdego urządzenia w obrębie wymaganych stref upadku wykonać korytowanie terenu wraz z wywiezieniem ziemi, zamontować betonowe obrzeża trawnikowe 6 x 25 cm a następnie wykonać atestowaną, płytową, poliuretanową (płyty SBR o grubości min. 4,5 cm w kolorze bordowym) nawierzchnię bezpieczną amortyzującą upadki, ułożoną na warstwie betonu zbrojonego siatką, na podbudowie z kruszywa zagęszczonego, na powierzchni

- ok. 26,00 m², **przy czym poziom górnych powierzchni betonowych obrzeży trawnikowych nie może być wyższy niż poziom trawnika a poziom ułożonej na podbudowie powierzchni z płyt SBR musi być wyższy w stosunku do górnej powierzchni zamontowanych betonowych obrzeży trawnikowych o min. 1,5 cm,**
- pod zestawem zabawowym „Avis” – należy zamontować betonowe obrzeża trawnikowe 6 x 25 cm a następnie wykonać atestowaną, płytową, poliuretanową (płyty SBR o grubości min. 4,5 cm w kolorze bordowym) nawierzchnię bezpieczną amortyzującą upadki, ułożoną na warstwie betonu zbrojonego siatką, na podbudowie z kruszywa zagęszczonego, na powierzchni ok. 40,00 m², z uwzględnieniem do wykorzystania istniejących materiałów tj. żwirku, **przy czym poziom górnych powierzchni betonowych obrzeży trawnikowych nie może być wyższy niż poziom trawnika a poziom ułożonej na podbudowie powierzchni z płyt SBR musi być wyższy w stosunku do górnej powierzchni zamontowanych betonowych obrzeży trawnikowych o min. 1,5 cm,**
 - pod zestawem zabawowym „Sześciokąt” – należy zamontować betonowe obrzeża trawnikowe 6 x 25 cm a następnie wykonać atestowaną, płytową, poliuretanową (płyty SBR o grubości min. 4,5 cm w kolorze bordowym) nawierzchnię bezpieczną amortyzującą upadki, ułożoną na warstwie betonu zbrojonego siatką, na podbudowie z kruszywa zagęszczonego, na powierzchni ok. 25,00 m², z uwzględnieniem do wykorzystania istniejących materiałów tj. żwirku, **przy czym poziom górnych powierzchni betonowych obrzeży trawnikowych nie może być wyższy niż poziom trawnika a poziom ułożonej na podbudowie powierzchni z płyt SBR musi być wyższy w stosunku do górnej powierzchni zamontowanych betonowych obrzeży trawnikowych o min. 1,5 cm,**
 - pod bujakiem „Saternus” – w obrębie wymaganej strefy upadku wykonać korytowanie terenu wraz z wywiezieniem ziemi, zamontować betonowe obrzeża trawnikowe 6 x 25 cm a następnie wykonać atestowaną, płytową, poliuretanową (płyty SBR o grubości min. 4,5 cm w kolorze bordowym) nawierzchnię bezpieczną amortyzującą upadki ułożoną na warstwie betonu zbrojonego siatką, na podbudowie z kruszywa zagęszczonego, na powierzchni ok. 8,30 m², **przy czym poziom górnych powierzchni betonowych obrzeży trawnikowych nie może być wyższy niż poziom trawnika a poziom ułożonej na podbudowie powierzchni z płyt SBR musi być wyższy w stosunku do górnej powierzchni zamontowanych betonowych obrzeży trawnikowych o min. 1,5 cm,**



Rysunek poglądowy z lokalizacją placu zabaw, urządzeniami i wyznaczonymi planowanymi strefami upadku oraz przekrojem podbudowy z nawierzchnią z płyt SBR, przedstawia Załącznik nr 7.

6. Remont - wykonanie nawierzchni bezpiecznych pod urządzeniami zabawowymi zlokalizowanymi na terenie placu zabaw przy budynku Grodzka 65 w Krośnie, tj.:

- pod huśtawkami wahadłowymi (2 szt) – w obrębie wymaganych stref upadku wykonać korytowanie terenu wraz z wywiezieniem ziemi,
- pod huśtawkami wahadłowymi (2 szt), zestawem zabawowym „Avis” i ścianką wspinaczkową „Apis” - należy zamontować betonowe obrzeża trawnikowe 6 x 25 cm a następnie wykonać atestowaną, płytową, poliuretanową (płyty SBR o grubości min. 4,5 cm w kolorze bordowym) nawierzchnię bezpieczną amortyzującą upadki, ułożoną na warstwie betonu zbrojonego siatką, na podbudowie z kruszywa zagęszczonego, na łącznej powierzchni ok. 160,00 m², z uwzględnieniem do wykorzystania istniejących materiałów tj. żwirku, **przy czym poziom górnych powierzchni betonowych obrzeży trawnikowych nie może być wyższy niż poziom trawnika a poziom ułożonej na podbudowie powierzchni z płyt SBR musi być wyższy w stosunku do górnej powierzchni zamontowanych betonowych obrzeży trawnikowych o min. 1,5 cm.**

Rysunek poglądowy z lokalizacją placu zabaw, urządzeniami i wyznaczonymi planowanymi strefami upadku oraz przekrojem podbudowy z nawierzchnią z płyt SBR, przedstawia Załącznik nr 8.

7. Remont - wykonanie nawierzchni bezpiecznych pod urządzeniami zabawowymi na placu zabaw zlokalizowanym na terenie zielonym rekreacyjnym przy ul. Piastowskiej i Grodzkiej w Krośnie, tj.:

- pod urządzeniami zabawowymi „ Sześciokąt”, bujak „Konik”, Kogucik”, „Piesek”, „Dinozaur” w obrębie istniejącej nawierzchni żwirowej - należy zamontować betonowe obrzeża trawnikowe 6 x 25 cm a następnie wykonać atestowaną, płytową, poliuretanową (płyty SBR o grubości min. 4,5 cm w kolorze bordowym) nawierzchnię bezpieczną amortyzującą upadki, ułożoną na warstwie betonu zbrojonego siatką, na podbudowie z kruszywa zagęszczonego, na łącznej powierzchni ok. 70,00 m², z uwzględnieniem do wykorzystania istniejących materiałów tj. żwirku, **przy czym poziom górnych powierzchni betonowych obrzeży trawnikowych nie może być wyższy niż poziom trawnika a poziom ułożonej na podbudowie powierzchni**



z płyt SBR musi być wyższy w stosunku do górnej powierzchni zamontowanych betonowych obrzeży trawnikowych o min. 1,5 cm.

Rysunek poglądowy z lokalizacją placu zabaw, urządzeniami i wyznaczonymi planowanymi strefami upadku oraz przekrojem podbudowy z nawierzchnią z płyt SBR, przedstawia Załącznik nr 9.

8. Remont - wykonanie nawierzchni bezpiecznych pod urządzeniami zabawowymi zlokalizowanymi na terenie placu zabaw przy budynku Trakt Węgierski 15 w Dukli, tj.:
- zdemontować bujak „Pudelek” a następnie w obrębie wymaganej strefy upadku wykonać korytowanie terenu wraz z wywiezieniem ziemi i zamontować urządzenie zabawowe na środku w obrębie nowej strefy upadku,
 - pod urządzeniami zabawowymi „Borówka” i bujakiem „Pudelek” - należy zamontować betonowe obrzeża trawnikowe 6 x 25 cm a następnie wykonać atestowaną, płytową, poliuretanową (płyty SBR o grubości min. 4,5 cm w kolorze bordowym) nawierzchnię bezpieczną amortyzującą upadki, ułożoną na warstwie betonu zbrojonego siatką, na podbudowie z kruszywa zagęszczonego, na łącznej powierzchni ok. 35,00 m², z uwzględnieniem do wykorzystania istniejących materiałów tj. żwirku, **przy czym poziom górnych powierzchni betonowych obrzeży trawnikowych nie może być wyższy niż poziom trawnika a poziom ułożonej na podbudowie powierzchni z płyt SBR musi być wyższy w stosunku do górnej powierzchni zamontowanych betonowych obrzeży trawnikowych o min. 1,5 cm.**

Rysunek poglądowy z lokalizacją placu zabaw, urządzeniami i wyznaczonymi planowanymi strefami upadku oraz przekrojem podbudowy z nawierzchnią z płyt SBR, przedstawia Załącznik nr 10.

9. Remont - wykonanie nawierzchni bezpiecznych pod urządzeniami zabawowymi zlokalizowanymi na terenie placu zabaw przy budynku Trakt Węgierski 21 w Dukli, tj.:
- pod urządzeniem zabawowym „Malina” - należy zamontować betonowe obrzeża trawnikowe 6 x 25 cm a następnie wykonać atestowaną, płytową, poliuretanową (płyty SBR o grubości min. 4,5 cm w kolorze bordowym) nawierzchnię bezpieczną amortyzującą upadki, ułożoną na warstwie betonu zbrojonego siatką, na podbudowie z kruszywa zagęszczonego, na łącznej powierzchni ok. 24,00 m², z uwzględnieniem do wykorzystania istniejących materiałów tj. żwirku, **przy czym poziom górnych**



powierzchni betonowych obrzeży trawnikowych nie może być wyższy niż poziom istniejącej nawierzchni żwirowej a poziom ułożonej na podbudowie powierzchni z płyt SBR musi być wyższy w stosunku do górnej powierzchni zamontowanych betonowych obrzeży trawnikowych o min. 1,5 cm.

Rysunek poglądowy z lokalizacją placu zabaw, urządzeniem i wyznaczoną planowaną strefą upadku oraz przekrojem podbudowy z nawierzchnią z płyt SBR, przedstawia Załącznik nr 11.

10. Remont - wykonanie nawierzchni bezpiecznych pod urządzeniami zabawowymi zlokalizowanymi na terenie placu zabaw przy budynku Piwarskiego 22 w Iwoniczu Zdroju, tj.:

- na całej powierzchni placu zabaw, z wyłączeniem piaskownicy – należy wykonać korytowanie terenu wraz z wywozem ziemi, zamontować betonowe obrzeża trawnikowe 6 x 25 cm a następnie wykonać atestowaną, płytową, poliuretanową (płyty SBR o grubości min. 4,5 cm w kolorze bordowym) nawierzchnię bezpieczną amortyzującą upadki, ułożoną na warstwie betonu zbrojonego siatką, na podbudowie z kruszywa zagęszczonego, na łącznej powierzchni ok. 31,00 m², **przy czym poziom górnych powierzchni betonowych obrzeży trawnikowych nie może być wyższy niż poziom trawnika a poziom ułożonej na podbudowie powierzchni z płyt SBR musi być wyższy w stosunku do górnej powierzchni zamontowanych betonowych obrzeży trawnikowych o min. 1,5 cm.**

Rysunek poglądowy z lokalizacją placu zabaw, urządzeniem i wyznaczoną planowaną strefą upadku oraz przekrojem podbudowy z nawierzchnią z płyt SBR, przedstawia Załącznik nr 12.

11. Remont - wykonanie nawierzchni bezpiecznych pod urządzeniami zabawowymi zlokalizowanymi na terenie placu zabaw przy budynku Piwarskiego 24 w Iwoniczu Zdroju, tj.:

- Na całej powierzchni placu zabaw, z wyłączeniem piaskownicy – należy wykonać korytowanie terenu wraz z wywozem ziemi, zamontować betonowe obrzeża trawnikowe 6 x 25 cm a następnie wykonać atestowaną, płytową, poliuretanową (płyty SBR o grubości min. 4,5 cm w kolorze bordowym) nawierzchnię bezpieczną amortyzującą upadki, ułożoną na warstwie betonu zbrojonego siatką, na podbudowie z kruszywa zagęszczonego, na łącznej powierzchni ok. 27,00 m², **przy czym poziom górnych**

powierzchni betonowych obrzeży trawnikowych nie może być wyższy niż poziom trawnika a poziom ułożonej na podbudowie powierzchni z płyt SBR musi być wyższy w stosunku do górnej powierzchni zamontowanych betonowych obrzeży trawnikowych o min. 1,5 cm.

Rysunek poglądowy z lokalizacją placu zabaw, urządzeniem i wyznaczoną planowaną strefą upadku oraz przekrojem podbudowy z nawierzchnią z płyt SBR, przedstawia Załącznik nr 13.

12. Remont - wykonanie nawierzchni bezpiecznych pod urządzeniami zabawowymi zlokalizowanymi na terenie placu zabaw przy budynku Czajkowskiego 38 w Krośnie, tj.:

- pod urządzeniami zabawowymi, z wyłączeniem piaskownicy – należy wykonać korytowanie terenu wraz z wywozem ziemi, zamontować betonowe obrzeża trawnikowe 6 x 25 cm a następnie wykonać atestowaną, płytową, poliuretanową (płyty SBR o grubości min. 4,5 cm w kolorze bordowym) nawierzchnię bezpieczną amortyzującą upadki, ułożoną na warstwie betonu zbrojonego siatką, na podbudowie z kruszywa zagęszczonego, na łącznej powierzchni ok. 75,00 m², **przy czym poziom górnych powierzchni betonowych obrzeży trawnikowych nie może być wyższy niż poziom trawnika a poziom ułożonej na podbudowie powierzchni z płyt SBR musi być wyższy w stosunku do górnej powierzchni zamontowanych betonowych obrzeży trawnikowych o min. 1,5 cm.**

Rysunek poglądowy z lokalizacją placu zabaw, urządzeniem i wyznaczoną planowaną strefą upadku oraz przekrojem podbudowy z nawierzchnią z płyt SBR, przedstawia Załącznik nr 14.

13. Remont - wykonanie nawierzchni bezpiecznych pod urządzeniami zabawowymi zlokalizowanymi na terenie placu zabaw przy ul. Wróblewskiego w Krośnie, tj.:

- pod urządzeniami zabawowymi, z wyłączeniem piaskownicy, bujaka i huśtawki wagowej pojedynczej – należy wykonać korytowanie terenu wraz z wywozem ziemi, zamontować betonowe obrzeża trawnikowe 6 x 25 cm a następnie wykonać atestowaną, płytową, poliuretanową (płyty SBR o grubości min. 4,5 cm w kolorze bordowym) nawierzchnię bezpieczną amortyzującą upadki, ułożoną na warstwie betonu zbrojonego siatką, na podbudowie z kruszywa zagęszczonego, na łącznej powierzchni ok. 150,00 m², **przy czym poziom górnych powierzchni betonowych**

obrzeży trawnikowych nie może być wyższy niż poziom trawnika a poziom ułożonej na podbudowie powierzchni z płyt SBR musi być wyższy w stosunku do górnej powierzchni zamontowanych betonowych obrzeży trawnikowych o min. 1,5 cm.

Rysunek poglądowy z lokalizacją placu zabaw, urządzeniem i wyznaczoną planowaną strefą upadku oraz przekrojem podbudowy z nawierzchnią z płyt SBR, przedstawia Załącznik nr 15.

14. Remont - wykonanie nawierzchni bezpiecznych pod urządzeniami zabawowymi zlokalizowanymi na terenie placu zabaw przy budynku Krakowska 132 w Krośnie, tj.:

- pod urządzeniami zabawowymi, z wyłączeniem piaskownicy, bujaków (2 szt.) i zestawu zręcznościowego – należy wykonać korytowanie terenu wraz z wywozem ziemi, zamontować betonowe obrzeża trawnikowe 6 x 25 cm a następnie wykonać atestowaną, płytową, poliuretanową (płyty SBR o grubości min. 4,5 cm w kolorze bordowym) nawierzchnię bezpieczną amortyzującą upadki, ułożoną na warstwie betonu zbrojonego siatką, na podbudowie z kruszywa zagęszczonego, na łącznej powierzchni ok. 85,00 m², **przy czym poziom górnych powierzchni betonowych obrzeży trawnikowych nie może być wyższy niż poziom trawnika a poziom ułożonej na podbudowie powierzchni z płyt SBR musi być wyższy w stosunku do górnej powierzchni zamontowanych betonowych obrzeży trawnikowych o min. 1,5 cm.**

Rysunek poglądowy z lokalizacją placu zabaw, urządzeniem i wyznaczoną planowaną strefą upadku oraz przekrojem podbudowy z nawierzchnią z płyt SBR, przedstawia Załącznik nr 16.

15. Remont - wykonanie nawierzchni bezpiecznych pod urządzeniami zabawowymi zlokalizowanymi na terenie placu zabaw przy budynku Tokarskich 8 w Jedliczu, tj.:

- pod huśtawkami wahadłowymi (2 szt.) i zjeżdżalnią, z wyłączeniem piaskownicy – należy wykonać korytowanie terenu wraz z wywozem ziemi, zamontować betonowe obrzeża trawnikowe 6 x 25 cm a następnie wykonać atestowaną, płytową, poliuretanową (płyty SBR o grubości min. 4,5 cm w kolorze bordowym) nawierzchnię bezpieczną amortyzującą upadki, ułożoną na warstwie betonu zbrojonego siatką, na podbudowie z kruszywa zagęszczonego, na łącznej powierzchni ok. 57,00 m², **przy czym poziom górnych powierzchni betonowych obrzeży trawnikowych nie może**



być wyższy niż poziom trawnika a poziom ułożonej na podbudowie powierzchni z płyt SBR musi być wyższy w stosunku do górnej powierzchni zamontowanych betonowych obrzeży trawnikowych o min. 1,5 cm.

Rysunek poglądowy z lokalizacją placu zabaw, urządzeniem i wyznaczoną planowaną strefą upadku oraz przekrojem podbudowy z nawierzchnią z płyt SBR, przedstawia Załącznik nr 17.

UWAGA:

1. **Przed złożeniem oferty Wykonawca zobowiązany jest do dokonania obmiaru kontrolnego robót oraz wizji lokalnej,**
2. **Wykonawca zobowiązany jest zgłosić, z co najmniej trzydniowym wyprzedzeniem, termin rozpoczęcia prac na danym placu zabaw oraz umieścić stosowną informację o wyłączeniu danego placu zabaw z użytkowania na czas realizacji robót wraz oznakowaniem i zabezpieczeniem przed dostępem osób trzecich.**
3. **Wszelkie prace zanikające bądź ulegające zakryciu należy zgłosić do odbioru inspektorowi nadzoru,**
4. **Wykonawca przy odbiorze robót przedłoży deklarację zgodności, aprobaty techniczne, na zastosowane materiały oraz dodatkowo deklaracje zgodności, certyfikaty, karty techniczne, instrukcje montażu, kontroli i konserwacji zamontowanych nawierzchni z płyt poliuretanowych.**

Część II. Opis sposobu przygotowania oferty.

1. Dokumenty składające się na ofertę:

Oferta powinna zawierać następujące dokumenty:

- a) wypełniony formularz ofert - załącznik nr 1 do specyfikacji,
- b) dowód wpłaty wadium umocowany trwale do oferty,
- c) dokumenty uwiarygodniające Wykonawcę podane w części III specyfikacji,
- d) gwarancja co najmniej 5 lat,
- e) oświadczenie Wykonawcy, że uważa się za związanego ofertą w okresie 30 dni od upływu terminu składania ofert pod rygorem utraty wadium.



2. Postać oferty

Oferta powinna być napisana pismem komputerowym, maszynowym lub drukowanym. Wszystkie strony oferty muszą być podpisane przez osobę (osoby) uprawnioną do występowania w imieniu Wykonawcy. Poprawki winny być naniesione czytelnie oraz opatrzone podpisem osoby uprawnionej. Cena winna być podana cyfrowo i słownie. Wykonawca składa ofertę w jednym egzemplarzu.

3. Opakowanie i oznakowanie ofert

Oferty należy składać w sekretariacie Spółdzielni w nieprzejrzyistych, niezałakowanych (zaklejonych i ostemplowanych) kopertach lub opakowaniach. Należy stosować koperty lub opakowania zewnętrzne i wewnętrzne.

Koperta zewnętrzna powinna być opisana dla Zamawiającego:

Krośnieńska Spółdzielnia Mieszkaniowa 38-400 Krosno ul. Wojska Polskiego 41 oraz powinna być oznakowana „Remont – wykonanie nawierzchni bezpiecznych pod urządzeniami zabawowymi na placach zabaw Krośnieńskiej Spółdzielni Mieszkaniowej.”

Część III. Warunki wymagane od Wykonawców ubiegających się o udzielenie zamówień, dokumenty uwiarygodniające, wymagane oświadczenia i ograniczenia.

1. Wymagane oświadczenia od Wykonawców ubiegających się o udzielenie zamówienia:

- a) że jest uprawniony do występowania w obrocie prawnym,
- b) że posiada uprawnienia niezbędne do wykonania robót,
- c) że posiada niezbędną wiedzę i doświadczenie, potencjał ekonomiczny, techniczny a także zatrudnia osoby zdolne do wykonania zamówienia,
- d) że nie podlega ograniczeniom wymienionym w pkt. 3 i 4 cz. III specyfikacji.

2. Wymagane dokumenty wiarygodności technicznej, ekonomicznej, finansowej Wykonawcy:

- a) aktualny odpis z właściwego rejestru wystawiony nie wcześniej niż 3 miesiące przed upływem terminu składania ofert w postępowaniu o udzielenie zamówienia albo zaświadczenie o wpisie do ewidencji działalności gospodarczej,
- b) oświadczenie o aktualnej sytuacji finansowej pozwalającej na realizację niniejszego zamówienia,
- c) aktualne zaświadczenie właściwego Naczelnika Urzędu Skarbowego potwierdzające, że Wykonawca nie zalega z opłacaniem podatków lub zaświadczenie, że uzyskał przewidziane prawem zwolnienie, odroczenie lub rozłożenie na raty zaległych płatności lub wstrzymanie w całości wykonania decyzji właściwego organu – wystawione nie wcześniej niż 3 miesiące przed upływem terminu składania ofert w postępowaniu o udzielenie zamówienia,

- d) aktualne zaświadczenie właściwego Oddziału Zakładu Ubezpieczeń Społecznych potwierdzające, że Wykonawca nie zalega z opłacaniem składek na ubezpieczenia zdrowotne i społeczne, lub potwierdzenie, że uzyskał przewidziane prawem zwolnienie, odroczenie lub rozłożenie na raty zaległych płatności lub wstrzymanie w całości wykonania decyzji właściwego organu – wystawione nie wcześniej niż 3 miesiące przed upływem terminu składania ofert w postępowaniu o udzielenie zamówienia,
- e) informacja o zatrudnieniu,
- f) kserokopia dokumentu przelewu lub dowodu wpłaty potwierdzającego wniesienie wadium,
- g) referencje lub inne dokumenty stwierdzające wykonanie podobnych robót dotyczących przebudowy placów zabaw.

Uwaga: wszystkie kserokopie dokumentów muszą być potwierdzone za zgodność z oryginałem.

3. Ograniczenia Wykonawców

W przetargach nie mogą brać udział osoby, które:

1. są członkami Rady Nadzorczej albo pracownikami Spółdzielni lub przed upływem trzech lat od wszczęcia postępowania przetargowego pełniły funkcje kierownicze w Spółdzielni,
 2. pozostają w związku małżeńskim albo w stosunku pokrewieństwa lub powinowactwa w linii prostej, pokrewieństwa lub powinowactwa w linii bocznej do drugiego stopnia albo są związane z tytułu przysposobienia, opieki lub kurateli z osobami zatrudnionymi w Spółdzielni lub będącymi członkami Rady Nadzorczej w Spółdzielni,
 3. pozostają z członkami Rady Nadzorczej lub osobami pełniącymi funkcje kierownicze w Spółdzielni w takim stosunku prawnym lub faktycznym, że mogłoby to budzić uzasadnione wątpliwości, co do bezstronności w przeprowadzeniu przetargu.
4. Z udziału w przetargach wyklucza się:
1. Wykonawców, którzy wyrządzili szkodę, nie wykonując zamówienia lub wykonując je nienależycie, jeżeli szkoda ta została stwierdzona orzeczeniem sądu, które uprawomocniło się w okresie 3 lat przed wszczęciem postępowania,
 2. Wykonawców, w stosunku do których otwarto likwidację lub których upadłość ogłoszono, z wyjątkiem Wykonawców, którzy po ogłoszeniu upadłości zawarli układ zatwierdzony prawomocnym postanowieniem sądu, jeżeli układ nie przewiduje zaspokojenia wierzycieli przez likwidację majątku upadłego,

3. Wykonawców, którzy zalegają z uiszczeniem podatków, opłat lub składek na ubezpieczenia społeczne lub zdrowotne, z wyjątkiem przypadków gdy uzyskali oni przewidziane prawem zwolnienie, odroczenie, rozłożenie na raty zaległych płatności lub wstrzymanie w całości wykonania decyzji właściwego organu,
4. osoby fizyczne, które prawomocnie skazano za przestępstwo popełnione w związku z postępowaniem o udzielenie zamówienia, przestępstwo przeciwko prawom osób wykonujących pracę zarobkową, przestępstwo przeciwko środowisku, przestępstwo przekupstwa, przestępstwo przeciwko obrotowi gospodarczemu lub inne przestępstwo popełnione w celu osiągnięcia korzyści majątkowych, a także za przestępstwo skarbowe lub przestępstwo udziału w zorganizowanej grupie albo związku mających na celu popełnienie przestępstwa lub przestępstwa skarbowego,
5. spółki jawne, których wspólnika prawomocnie skazano za przestępstwo popełnione w związku z postępowaniem o udzielenie zamówienia, przestępstwo przeciwko prawom osób wykonujących pracę zarobkową, przestępstwo przeciwko środowisku,
6. przestępstwo przekupstwa, przestępstwo przeciwko obrotowi gospodarczemu lub inne przestępstwo popełnione w celu osiągnięcia korzyści majątkowych, a także za przestępstwo skarbowe lub przestępstwo udziału w zorganizowanej grupie albo związku mających na celu popełnienie przestępstwa lub przestępstwa skarbowego,
7. spółki partnerskie, których partnera lub członka zarządu prawomocnie skazano za przestępstwo popełnione w związku z postępowaniem o udzielenie zamówienia, przestępstwo przeciwko prawom osób wykonujących pracę zarobkową, przestępstwo przeciwko środowisku, przestępstwo przekupstwa, przestępstwo przeciwko obrotowi gospodarczemu lub inne przestępstwo popełnione w celu osiągnięcia korzyści majątkowych, a także za przestępstwo skarbowe lub przestępstwo udziału w zorganizowanej grupie albo związku mających na celu popełnienie przestępstwa lub przestępstwa skarbowego,
8. spółki komandytowe oraz spółki komandytowo-akcyjne, których komplementariusza prawomocnie skazano za przestępstwo popełnione w związku z postępowaniem o udzielenie zamówienia, przestępstwo przeciwko prawom osób wykonujących pracę zarobkową, przestępstwo przeciwko środowisku, przestępstwo przekupstwa, przestępstwo przeciwko obrotowi gospodarczemu lub inne przestępstwo popełnione w celu osiągnięcia korzyści majątkowych, a także za przestępstwo skarbowe lub przestępstwo udziału w zorganizowanej grupie albo związku mających na celu popełnienie przestępstwa lub przestępstwa skarbowego,
9. osoby prawne, których urzędującego członka organu zarządzającego prawomocnie skazano za przestępstwo popełnione w związku z postępowaniem o udzielenie zamówienia, przestępstwo przeciwko prawom osób wykonujących pracę zarobkową,

- przestępstwo przeciwko środowisku, przestępstwo przekupstwa, przestępstwo przeciwko obrotowi gospodarczemu lub inne przestępstwo popełnione w celu osiągnięcia korzyści majątkowych, a także za przestępstwo skarbowe lub przestępstwo udziału w zorganizowanej grupie albo związku mających na celu popełnienie przestępstwa lub przestępstwa skarbowego,
10. podmioty zbiorowe, wobec których sąd orzekł zakaz ubiegania się o zamówienia na podstawie przepisów o odpowiedzialności podmiotów zbiorowych za czyny zabronione pod groźbą kary.

Część IV. Określenie przedmiotu zamówienia.

1. Przedmiotem zamówienia jest remont – wykonanie nawierzchni bezpiecznych pod urządzeniami zabawowymi na placach zabaw Krośnieńskiej Spółdzielni Mieszkaniowej określony w cz. I pkt. 2.
2. Technologia wykonania według warunków wykonania zakresu robót.

Część V. Termin wykonania zamówienia:

1. Termin wykonania do dnia 18.11.2022r.

Część VI. Wybór Wykonawcy.

Jako kryterium wyboru oferty przyjmuje się najkorzystniejszą cenę netto za remont - wykonanie nawierzchni bezpiecznych na danym placu zabaw. W przypadku zbliżonych do siebie ofert (różnica ceny do 15% w stosunku do najniższej oferty) może zostać przeprowadzony przetarg ustny. Wysokość postępu ceny ustala się w wysokości 200,00 zł od wartości najniższej oferty.

Zamawiający zastrzega sobie prawo wyboru Wykonawcy i unieważnienia przetargu lub jego części bez podania przyczyn.

W przetargu muszą brać udział Właściciele firm lub upoważnieni przez nich przedstawiciele (upoważnienie w formie pisemnej)

Część VII. Warunki umowy o wykonanie zamówienia.

Szczegółowe warunki wykonania zamówienia określa umowa stanowiąca załącznik nr 2 do niniejszej specyfikacji.

Część VIII. Oferty częściowe.

Nie dopuszcza się składania ofert częściowych.



Część IX. Opis sposobu ustalania ceny oferty.

Wykonawca winien złożyć ofertę z podaniem cen netto wg załącznika nr 1 do specyfikacji uwzględniając wszystkie elementy ujęte w zakresie robót wpisując do oferty kwotę w zł za cały zakres robót oraz ceny jednostkowe dla danego budynku. Jeżeli w trakcie wykonywania prac wykonane zostaną prace dodatkowe na pisemne zlecenie Spółdzielni, Zamawiający zapłaci za roboty na podstawie kosztorysu sporządzonego przez Wykonawcę przed wykonaniem robót i uzgodnionego ze Spółdzielnią.

Część X. Wadium i zabezpieczenie należytego wykonania umowy.

1. Wykonawca winien wpłacić wadium przetargowe w wysokości 10 000,00 zł. (słownie: dziesięć tysięcy zł 00/100). Oferta bez dowodu wniesienia wadium nie będzie rozpatrywana. Wadium należy wpłacić na konto Spółdzielni w PKO B.P. S.A. nr rachunku 45 1020 2964 0000 6302 0003 4314.

2. Zwrot wadium.

Zamawiający dokonuje zwrotu wadium Wykonawcy, który wygrał przetarg jak i pozostałym Wykonawcom po podpisaniu umowy przez wygrywającego przetarg, po uprzednim podaniu na piśmie numeru konta na które wadium ma zostać zwrócone.

3. Wykonawca, którego oferta została wybrana traci wadium na rzecz Zamawiającego, jeżeli odmówi podpisania umowy na warunkach określonych w załączniku nr 2.

Część XI. Termin i miejsce składania ofert.

Oferty należy składać na adres podany w ogłoszeniu o przetargu nie później niż do dnia 26.09.2022r. do godz. 15⁰⁰.

W przypadku wysyłki pocztą tradycyjną lub za pośrednictwem firmy kurierskiej, oferty muszą zostać przyjęte (zarejestrowany wpływ) przez Zamawiającego nie później niż w w/w dacie.

Oferty które wpłyną do Spółdzielni po tym terminie będą zwrócone Wykonawcy bez rozpatrzenia.

Część XII. Tryb udzielania wyjaśnień na temat dokumentów, warunków zamówienia.

1. Każdy Wykonawca ma prawo zwrócić się do Zamawiającego w formie pisemnej o wyjaśnienie treści dokumentów przetargowych,
2. Wykonawca zobowiązany jest do dokonania wizji lokalnej przed złożeniem oferty. Koszty związane z wizją lokalną ponosi Wykonawca,
2. Osobami upoważnionymi do kontaktów z Wykonawcami w sprawach technicznych są Pan Janusz Nowak tel. 13 432 52 11 w. 61 – zadania 1 – 11 oraz Pan Piotr Świerzowski tel. 508 088 873 zadania 12 - 15 .

Część XIII. Termin związania ofertą.

Wykonawcy pozostają związani złożoną przez siebie ofertą przez okres 30 dni od daty upływu terminu składania ofert. Termin ten należy wpisać w formularzu oferty załącznik nr 1.

Część XIV. Miejsce, termin i tryb otwarcia ofert, informacja na temat oceny ofert.

1. Otwarcie ofert.

Otwarcie złożonych ofert nastąpi w dniu 27.09.2022r. o godz. 9³⁰ w siedzibie Zamawiającego pok. nr 39. **Przy otwarciu ofert muszą uczestniczyć uprawnieni przedstawiciele Wykonawców (upoważnienie w formie pisemnej).**

W przypadku braku uprawnionego przedstawiciela Wykonawcy, oferta nie będzie rozpatrywana i podlega zwrotowi bez jej otwierania. Oferty wycofane zwrócone będą Wykonawcy bez otwierania koperty wewnętrznej. W przypadku złożenia oferty zamiennej oferty pierwotne względem oferty zamiennej nie będą otwierane. Jako ostatnie w kolejności zostaną otwarte koperty zawierające oferty przetargowe, co do których stwierdzono, że nie zostały zmienione lub wycofane.

2. Publiczne badanie ofert.

Po otwarciu każdej koperty zostanie podana do wiadomości zebranych nazwa Wykonawcy a następnie zbadana zostanie ważność oferty. Formalną przyczyną nieważności oferty może być wystąpienie chociażby jednego z poniższych uchybień:

- a) brak któregokolwiek z dokumentów wymienionych w części II i III specyfikacji,
- b) brak proponowanej ceny wynagrodzenia,
- c) niekompletność oferty i załączników,
- d) nieczytelność dokumentów tworzących ofertę, przeróbki i nieautoryzowane skreślenia w tekście dokumentacji przetargowej.

Po wstępnym stwierdzeniu ważności wszystkich ofert zostaną odczytane i zapisane w protokole ceny ofertowe.

3. Poufne badanie ofert.

Zamawiający zastrzega sobie prawo do wezwania każdego Wykonawcy w celu udzielenia dodatkowych wyjaśnień na temat złożonej oferty, kwalifikacji, wiarygodności Wykonawcy oraz kalkulacji ceny ofertowej.

Odmowa udzielenia wyjaśnień przez Wykonawcę spowoduje nie rozpatrzenie złożonej przez niego oferty. Niedopuszczalne jest poprawianie, uzupełnianie względnie zmiany treści oferty po terminie otwarcia ofert.



Dopuszcza się za zgodą komisji przetargowej dokonania nieistotnych poprawek, uzupełnień przez Wykonawców w trakcie prowadzonej sesji przetargowej. Nie dopuszcza się również negocjacji między Zamawiającym a Wykonawcą dotyczących złożonej oferty w tym zmiany ceny.

Część XV. Tryb ogłaszania wyników i zawarcia umowy.

1. Zamawiający podpisze umowę z Wykonawcą, który przedłożył ofertę najkorzystniejszą z punktu widzenia kryteriów przyjętych przez komisję w specyfikacji lub w wyniku przeprowadzonego dodatkowego przetargu ustnego.
2. Wyniki przetargu ogłoszone zostaną niezwłocznie po otwarciu ofert i ich analizie. Komisja jednak może w przypadku wymagającym głębszej analizy ofert ustalić termin ogłoszenia wyników na inny dzień jednak nie później niż 7 dni.
3. Zawarcie umowy następuje niezwłocznie po ogłoszeniu wyników przetargu.

Zatwierdzono niniejszą specyfikację:

Z-CA PREZESA ZARZĄDU
Krośnieńskiej Spółdzielni Mieszkaniowej

inż. Artur Wszolek

PREZES ZARZĄDU
Krośnieńskiej Spółdzielni Mieszkaniowej

inż. Rafał Kielar

Krosno, dnia 14.09.2022r.

KROŚNIEŃSKA
SPÓŁDZIELNIA MIESZKANIOWA
38-400 KROSNO
ul. Woj. Polskiego 41, tel. 13 43-214-32
Centrala 13 43-292-11, fax 13 43 21 432

.....
(nazwa i adres Wykonawcy)

.....
(miejsowość i data)

O f e r t a

Krośnieńska
Spółdzielnia Mieszkaniowa
ul. Wojska Polskiego 41
38-400 Krosno

Nawiązując do ogłoszenia opublikowanego w dniu 15.09.2022r. na stronach internetowych oraz w dzienniku „Super Nowości” oferujemy:

1. Remont – wykonanie nawierzchni bezpiecznych pod urządzeniami zabawowymi na placach zabaw Krośnieńskiej Spółdzielni Mieszkaniowej, zgodnie ze specyfikacją przetargową z dnia 14.09.2022r., za wynagrodzeniem ryczałtowym na łączną kwotę..... zł.

(słownie:.....),

obejmującą cały zakres robót, w tym za:

1. remont - wykonanie nawierzchni bezpiecznych pod urządzeniami zabawowymi zlokalizowanymi na terenie placu zabaw przy budynku Batorego 3 w Krośnie, za kwotę,

(słownie:,)

2. remont - wykonanie nawierzchni bezpiecznych pod urządzeniami zabawowymi zlokalizowanymi na terenie placu zabaw przy budynku Lelewela 10 w Krośnie, za kwotę,

(słownie:,)

3. remont - wykonanie nawierzchni bezpiecznych pod urządzeniami zabawowymi zlokalizowanymi na terenie placu zabaw przy budynku Lelewela 20 w Krośnie, za kwotę,

(słownie:,)



4. remont - wykonanie nawierzchni bezpiecznych pod urządzeniem zabawowym „Zjazd linowy” zlokalizowanym na terenie zielonym rekreacyjnym przy ul. Kisielewskiego w Krośnie,
za kwotę ,
(słownie:),
5. remont - wykonanie nawierzchni bezpiecznych pod urządzeniami zabawowymi zlokalizowanymi na terenie placu zabaw przy budynku Piastowska 62 w Krośnie,
za kwotę ,
(słownie:),
6. remont - wykonanie nawierzchni bezpiecznych pod urządzeniami zabawowymi zlokalizowanymi na terenie placu zabaw przy budynku Grodzka 65 w Krośnie,
za kwotę ,
(słownie:),
7. remont - wykonanie nawierzchni bezpiecznych pod urządzeniami zabawowymi na placu zabaw zlokalizowanym na terenie zielonym rekreacyjnym przy ul. Piastowskiej i Grodzkiej w Krośnie,
za kwotę ,
(słownie:),
8. remont - wykonanie nawierzchni bezpiecznych pod urządzeniami zabawowymi zlokalizowanymi na terenie placu zabaw przy budynku Trakt Węgierski 15 w Dukli,
za kwotę ,
(słownie:),
9. remont - wykonanie nawierzchni bezpiecznych pod urządzeniami zabawowymi zlokalizowanymi na terenie placu zabaw przy budynku Trakt Węgierski 21 w Dukli,
za kwotę ,
(słownie:),
10. remont - wykonanie nawierzchni bezpiecznych pod urządzeniami zabawowymi zlokalizowanymi na terenie placu zabaw przy budynku Piwarskiego 22 w Iwoniczu Zdroju,
za kwotę ,
(słownie:),
11. remont - wykonanie nawierzchni bezpiecznych pod urządzeniami zabawowymi zlokalizowanymi na terenie placu zabaw przy budynku Piwarskiego 24 w Iwoniczu Zdroju,
za kwotę ,
(słownie:),



12. remont - wykonanie nawierzchni bezpiecznych pod urządzeniami zabawowymi zlokalizowanymi na terenie placu zabaw przy budynku Czajkowskiego 38 w Krośnie, za kwotę ,
(słownie:),
13. remont - wykonanie nawierzchni bezpiecznych pod urządzeniami zabawowymi zlokalizowanymi na terenie placu zabaw przy ulicy Wróblewskiego w Krośnie, za kwotę ,
(słownie:),
14. remont - wykonanie nawierzchni bezpiecznych pod urządzeniami zabawowymi zlokalizowanymi na terenie placu zabaw przy budynku Krakowska 132 w Krośnie, za kwotę ,
(słownie:),
15. remont - wykonanie nawierzchni bezpiecznych pod urządzeniami zabawowymi zlokalizowanymi na terenie placu zabaw przy budynku Tokarskich 8 w Jedliczu, za kwotę ,
(słownie:),

Oferowane wynagrodzenie nie obejmuje podatku VAT.

Termin realizacji do dnia 18.11.2022r.

2. Oświadczamy, że zapoznaliśmy się z dokumentami przetargowymi wskazanymi w ogłoszeniu prasowym o przetargu, dokonaliśmy obmiaru robót oraz wizji lokalnej na przysyłym placu budowy. Do dokumentów przetargowych nie wnosimy zastrzeżeń.
3. Oświadczamy, że uważamy się za związanych niniejszą ofertą w okresie wskazanym w specyfikacji istotnych warunków zamówienia tj. do dnia2022r. pod rygorem utraty wadium i pod tym też rygorem w razie wygrania przetargu do podpisania umowy.
4. Wadium w wymaganej kwocie zostało uiszczzone w dniu....., którego kopię dokumentu potwierdzającego wniesienie wadium załączamy.
5. Zobowiązujemy się w przypadku wygrania przetargu do zawarcia umowy wg załącznika nr 2 do specyfikacji,
6. Na wykonane roboty udzielamy gwarancji przez okres lat liczonych od dnia końcowego odbioru.
7. Do oferty załączamy wymagane dokumenty wyszczególnione w specyfikacji cz. III.
8. Ofertę sporządzono dnia
.....

(podpis)



U M O W A Nr/2022

Umowa zawarta w dniu 27.09.2022r. pomiędzy Krośnieńską Spółdzielnią Mieszkaniową 38-400 Krosno ul. Wojska Polskiego 41, NIP 684-000-10-39, REGON 000489082 zwaną w dalszej części umowy „Zamawiającym” reprezentowaną przez:

- 1. Prezesa Zarządu - inż. Rafała Kielara
- 2. Z-cę Prezesa Zarządu - inż. Artura Wszołka

z jednej strony,

a:.....,

NIP, REGON

reprezentowanym przez:

1.

2.

zwanym w dalszej części umowy „Wykonawcą”, o następującej treści:

§ 1

Zamawiający zleca, a Wykonawca przyjmuje do wykonania: remont – wykonanie nawierzchni bezpiecznych pod urządzeniami zabawowymi na placach zabaw Krośnieńskiej Spółdzielni Mieszkaniowej, zgodnie z zakresem określonym w cz. I pkt. 2 specyfikacji przetargowej z dnia 14.09.2022r., która stanowi integralną część umowy.

§ 2

Strony ustalają ryczałtową wartość robót objętych niniejszą umową na łączną kwotę nettozł

(słownie.....),

w tym, za:

1. remont - wykonanie nawierzchni bezpiecznych pod urządzeniami zabawowymi zlokalizowanymi na terenie placu zabaw przy budynku Batorego 3 w Krośnie, za kwotę ,
(słownie:),
2. remont - wykonanie nawierzchni bezpiecznych pod urządzeniami zabawowymi zlokalizowanymi na terenie placu zabaw przy budynku Lelewela 10 w Krośnie, za kwotę ,
(słownie:),
3. remont - wykonanie nawierzchni bezpiecznych pod urządzeniami zabawowymi zlokalizowanymi na terenie placu zabaw przy budynku Lelewela 20 w Krośnie, za kwotę ,
(słownie:),
4. remont - wykonanie nawierzchni bezpiecznych pod urządzeniem zabawowym „Zjazd linowy” zlokalizowanym na terenie zielonym rekreacyjnym przy ul. Kisielewskiego w Krośnie, za kwotę ,
(słownie:),
5. remont - wykonanie nawierzchni bezpiecznych pod urządzeniami zabawowymi zlokalizowanymi na terenie placu zabaw przy budynku Piastowska 62 w Krośnie, za kwotę ,
(słownie:),
6. remont - wykonanie nawierzchni bezpiecznych pod urządzeniami zabawowymi zlokalizowanymi na terenie placu zabaw przy budynku Grodzka 65 w Krośnie, za kwotę ,
(słownie:),
7. remont - wykonanie nawierzchni bezpiecznych pod urządzeniami zabawowymi na placu zabaw zlokalizowanym na terenie zielonym rekreacyjnym przy ul. Piastowskiej i Grodzkiej w Krośnie, za kwotę ,
(słownie:),
8. remont - wykonanie nawierzchni bezpiecznych pod urządzeniami zabawowymi zlokalizowanymi na terenie placu zabaw przy budynku Trakt Węgierski 15 w Dukli, za kwotę ,
(słownie:),



9. remont - wykonanie nawierzchni bezpiecznych pod urządzeniami zabawowymi zlokalizowanymi na terenie placu zabaw przy budynku Trakt Węgierski 21 w Dukli,
za kwotę ,
(słownie:),
10. remont - wykonanie nawierzchni bezpiecznych pod urządzeniami zabawowymi zlokalizowanymi na terenie placu zabaw przy budynku Piwarskiego 22 w Iwoniczu Zdroju,
za kwotę ,
(słownie:),
11. remont - wykonanie nawierzchni bezpiecznych pod urządzeniami zabawowymi zlokalizowanymi na terenie placu zabaw przy budynku Piwarskiego 24 w Iwoniczu Zdroju,
za kwotę ,
(słownie:),
12. remont - wykonanie nawierzchni bezpiecznych pod urządzeniami zabawowymi zlokalizowanymi na terenie placu zabaw przy budynku Czajkowskiego 38 w Krośnie,
za kwotę ,
(słownie:),
13. remont - wykonanie nawierzchni bezpiecznych pod urządzeniami zabawowymi zlokalizowanymi na terenie placu zabaw przy ulicy Wróblewskiego w Krośnie,
za kwotę ,
(słownie:),
14. remont - wykonanie nawierzchni bezpiecznych pod urządzeniami zabawowymi zlokalizowanymi na terenie placu zabaw przy budynku Krakowska 132 w Krośnie,
za kwotę ,
(słownie:),
15. remont - wykonanie nawierzchni bezpiecznych pod urządzeniami zabawowymi zlokalizowanymi na terenie placu zabaw przy budynku Tokarskich 8 w Jedliczu,
za kwotę ,
(słownie:),

zgodnie z rozstrzygniętym przetargiem, obejmującą całkowitą wartość robót. Do w/w kwot zostanie doliczony należny podatek VAT.



§ 3

1. Wykonawca zobowiązuje się przejąć teren budowy w terminie do dnia 30.09.2022r.
2. Wykonawca zobowiązuje się zawiadomić Zamawiającego o terminie rozpoczęcia robót na danym placu zabaw z trzydniowym wyprzedzeniem i wykonać je w całości do dnia 18.11.2022r.
3. Za datę wykonania umowy uznaje się datę zakończenia robót oraz ich odbioru stwierdzającego wykonanie bez wad.
4. Termin realizacji może zostać wydłużony w sytuacji długotrwale utrzymujących się niekorzystnych warunków atmosferycznych uniemożliwiających prowadzenie robót budowlanych, wystąpienie siły wyższej lub innych czynników niezależnych od Wykonawcy.

§ 4

Wykonawca zobowiązuje się wykonać przedmiot umowy zgodnie z Prawem Budowlanym, zasadami wiedzy technicznej, przepisami BHP, technologią wykonania jeżeli umowa lub załączniki nie zawierają postanowień szczegółowych.

Zobowiązuje się również do każdorazowego zgłaszania do odbioru roboty ulegające zakryciu lub zanikające pod rygorem odmowy dokonania odbioru końcowego.

§ 5

Zamawiający zastrzega sobie prawo zlecenia robót dodatkowych, które Wykonawca zobowiązuje się przyjąć do realizacji i wykona w terminie umownym podanym w § 3. Rozliczenie tych robót nastąpi na podstawie kosztorysu dodatkowego sporządzonego przez Wykonawcę, następnie sprawdzonego przez inspektora nadzoru i zatwierdzonego przez Zamawiającego. Do kosztorysu przyjmuje się następujące nośniki: Rg – 21,60 zł, kp – 67,8 % (R + S) zysk – 11,3 % (R + S + kp), kz – 6,8 % (M).

§ 6

Zamawiający oświadcza, że sprawowanie nadzoru technicznego nad w/w robotami powierzył Panu Januszowi Nowakowi tel. 13 432 52 11 w. 61 – zadania 1 – 11 oraz Panu Piotrowi Świerzowskiemu tel. 508 088 873 zadania 12 - 15, a Wykonawca, że będzie honorował wszystkie zalecenia wydane przez inspektorów nadzoru jako pełnomocników strony.

§ 7

Zamawiający zobowiązuje się zapłacić Wykonawcy wynagrodzenie za wykonane roboty zgodnie z umową, po dokonaniu ich odbioru. Podstawą wystawienia faktury będzie

protokół odbioru robót. Termin płatności ustala się do 14 dni od daty otrzymania faktury. Dopuszcza się częściowe odbiory na poszczególnych budynkach oraz częściowe fakturowanie.

§ 8

Zamawiający oświadcza, że posiada niezbędne środki finansowe na uregulowanie Wykonawcy należności za wykonane roboty i będą one finansowane z konta: PKO BP SA O/Krosno nr 45 1020 2964 0000 6302 0003 4314.

§ 9

Strony ustalają następujące postanowienia szczegółowe:

1. Wykonawca zapłaci Zamawiającemu kary umowne:

- za opóźnienie w wykonaniu przedmiotu umowy w wysokości 100,00 zł /słownie: sto złotych/ za każdy dzień opóźnienia,
- za opóźnienie w usunięciu wad stwierdzonych przy odbiorze, w okresie gwarancji i rękojmi w wysokości 100,00 zł /słownie: sto złotych/ za każdy dzień opóźnienia liczony od dnia wyznaczonego na ich usunięcie,
- za odstąpienie od zawartej umowy z przyczyn niezależnych od Zamawiającego Wykonawca zapłaci karę umowną w wysokości 20 % ustalonego wynagrodzenia w § 2, na co Wykonawca wyraża zgodę.

2. Wykonawca udziela gwarancji w zakresie wykonanych robót przez okres 5 lat licząc od dnia odbioru końcowego robót, stwierdzającego wykonanie robót bez wad.

3. W przypadku dokonania zniszczeń lub uszkodzeń wszelkich rzeczy, obiektów i terenu w trakcie wykonywania przedmiotu umowy, Wykonawca ponosi pełną odpowiedzialność za wyrządzone szkody oraz dokona ich naprawienia i doprowadzenia do stanu pierwotnego bez dodatkowego wynagrodzenia.

4. Zamawiający zastrzega sobie prawo do odszkodowania uzupełniającego, przenoszącego wysokość kar umownych do wysokości rzeczywiście poniesionej szkody.

5. Wykonawca zgłosi Zamawiającemu w formie pisemnej gotowość do czynności odbioru. Potwierdzenie pisemnego zgłoszenia przez Zamawiającego lub brak ustosunkowania się w terminie 7 dni od daty otrzymania oznacza gotowość do odbioru w dacie zgłoszenia.

6. Zamawiający wyznacza termin rozpoczęcia odbioru w ciągu 7 dni od daty zawiadomienia go o gotowości do odbioru, zawiadamiając o tym Wykonawcę.

7. Jeżeli w toku czynności odbioru zostaną stwierdzone wady, to Zamawiającemu przysługują następujące uprawnienia:

- jeżeli wady nadają się do usunięcia może:
 - a) odmówić odbioru do czasu usunięcia wad,
 - b) zatrzymać do 10% wynagrodzenia do czasu usunięcia wad,
 - a w przypadku nie usunięcia wad w wyznaczonym terminie, kwota ta nie zostanie wypłacona.
- jeżeli wady nie nadają się do usunięcia to:
 - a) jeżeli nie uniemożliwiają one użytkowania przedmiotu odbioru zgodnie z przeznaczeniem, Zamawiający może obniżyć wynagrodzenie,
 - b) jeżeli wady uniemożliwiają użytkowanie zgodnie z przeznaczeniem, Zamawiający może odstąpić od umowy lub żądać wykonania przedmiotu odbioru po raz drugi.

8. Wykonawca zobowiązany jest do zawiadomienia Zamawiającego o usunięciu wad oraz do żądania wyznaczenia terminu do odbioru robót zakwalifikowanych jako wadliwe.

9. Zamawiający wyznacza ostateczny pogwarancyjny odbiór po upływie terminu ustalonego w umowie.

10. Wykonawca zobowiązany jest do prowadzenia prac zgodnie z przepisami bhp.

W przypadku powstałych zniszczeń przy prowadzeniu robót Wykonawca pokryje poniesione straty przez Zleceniodawcę i inne osoby. W czasie prowadzonych robót należy zabezpieczyć teren w obrębie prowadzonych robót w budynku i przed budynkiem oraz uporządkować go po zakończeniu robót. Wykonawca bierze na siebie odpowiedzialność za bezpieczeństwo przechodniów, rzeczy, pojazdów oraz innego mienia w czasie prowadzonych robót.

11. Wykonawca jest wytwórcą odpadów powstałych podczas prowadzonych robót.

12. Wykonawca zobowiązany jest do usunięcia wszelkich odpadów powstałych podczas prowadzonych robót w sposób wynikający z obowiązujących przepisów wraz z ponoszeniem kosztów z tym związanych.

§ 10

Zawarcie umowy o roboty budowlane przez Wykonawcę z podwykonawcą wymaga zgody Zamawiającego.

§ 11

Ustala się, że ujawnienie treści umowy osobom trzecim może nastąpić za zgodą stron niniejszej umowy.

§ 12

W sprawach nieuregulowanych niniejszą umową, obowiązują strony przepisy Kodeksu Cywilnego.

§ 13

Sporne sprawy wynikłe z niniejszej umowy, rozstrzygał będzie Sąd Powszechny właściwy dla Zamawiającego.

§ 14

Umowę sporządzono w czterech jednobrzmiących egzemplarzach, trzy dla Zamawiającego, jeden dla Wykonawcy.

Zamawiający:

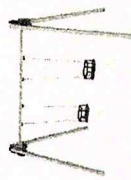
Wykonawca:

.....

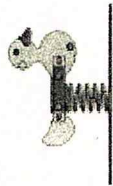
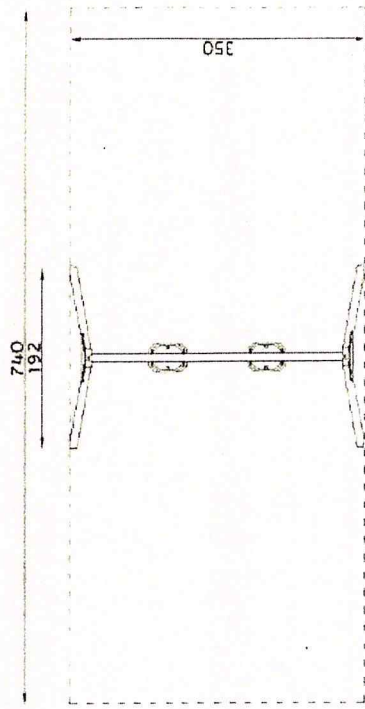
.....



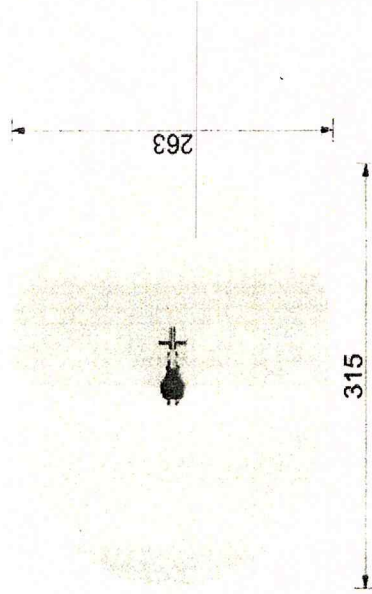
PLAC ZABAW "BATOREGO 3" - ZAŁĄCZNIK NR 3.



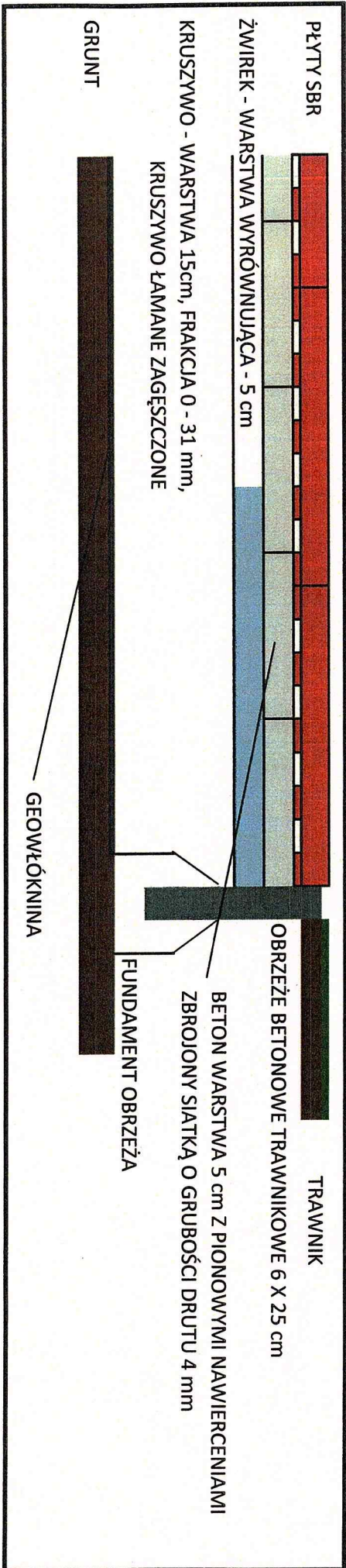
HUŚTAWKA WAHADŁOWA PODWÓJNA
2 SZT



BUJAK "KACZUSZKA"
1 SZT

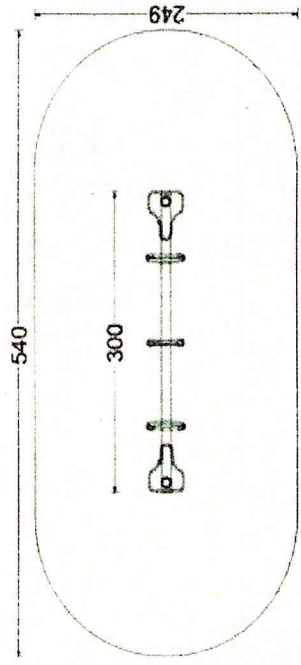
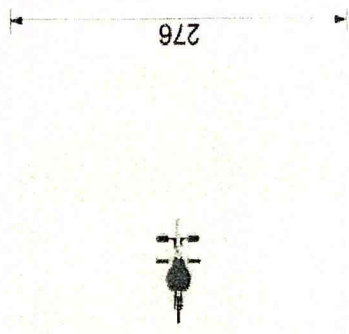
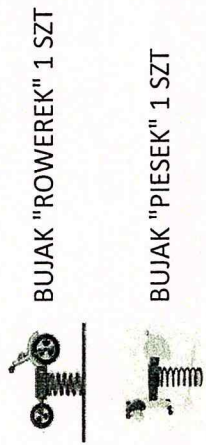
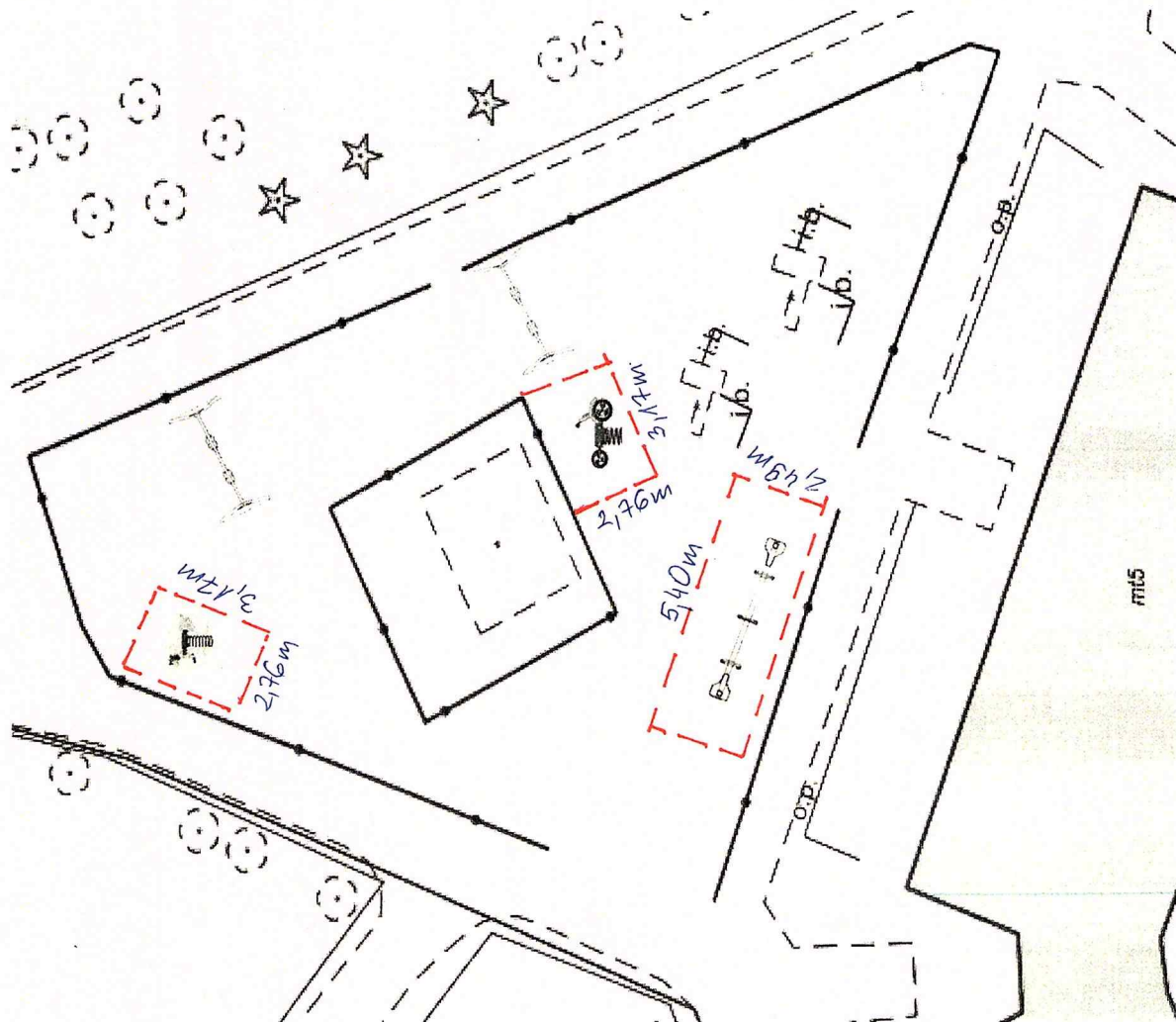


Gubini

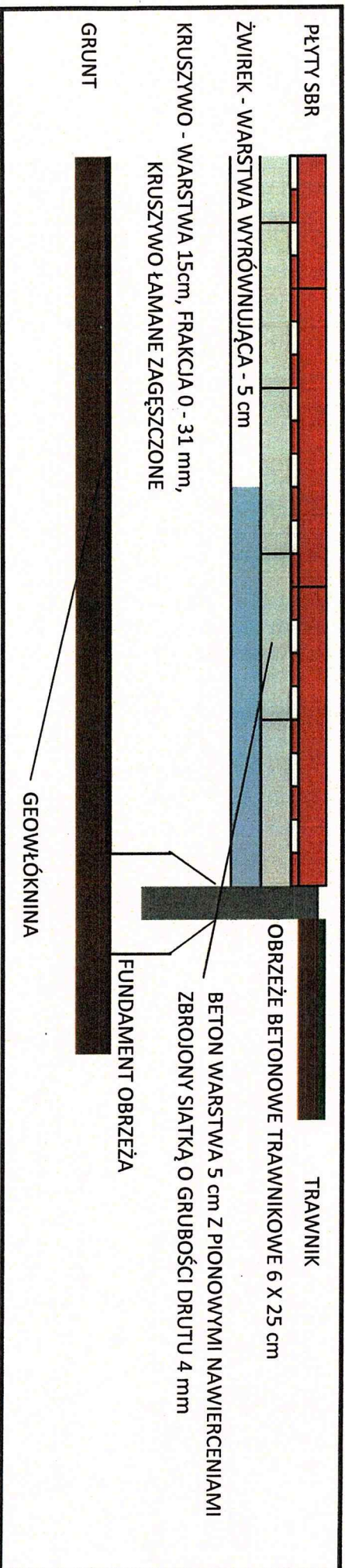


Średni

PLACZABAW "LELEWELA 10" - ZAŁĄCZNIK NR 4.

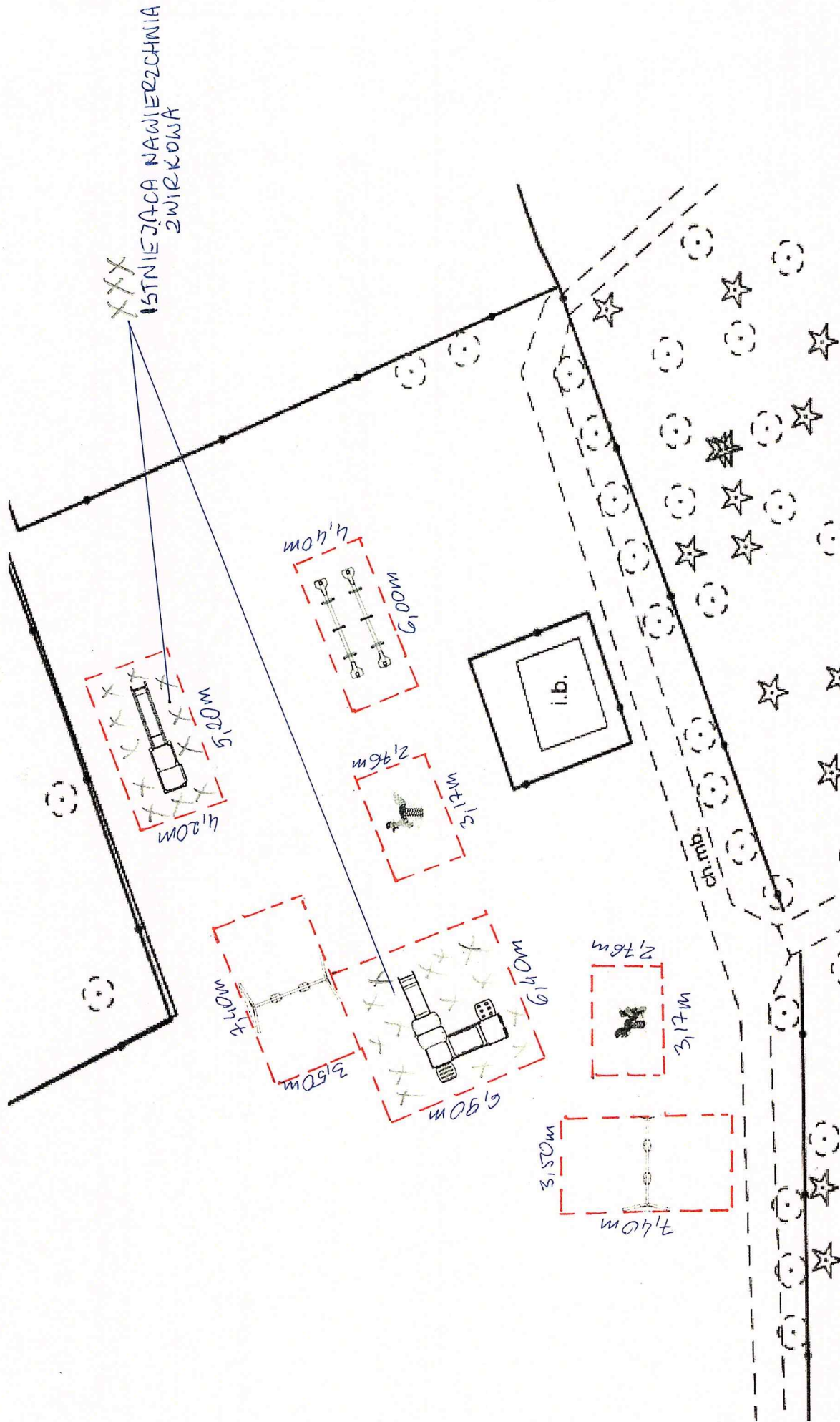


Bohni

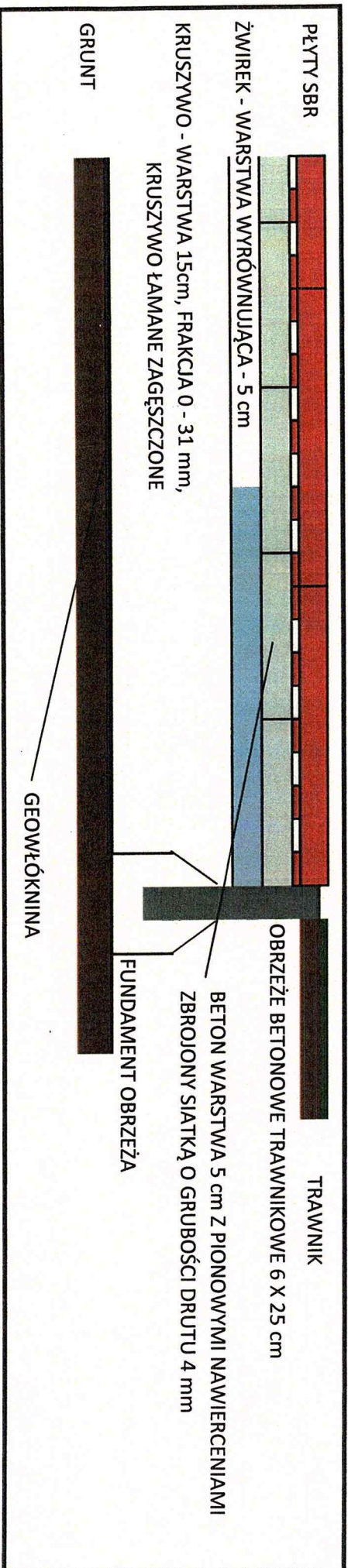


Grubini

PLAC ZABAW "LELEWELA 20" - ZAŁĄCZNIK NR 5.

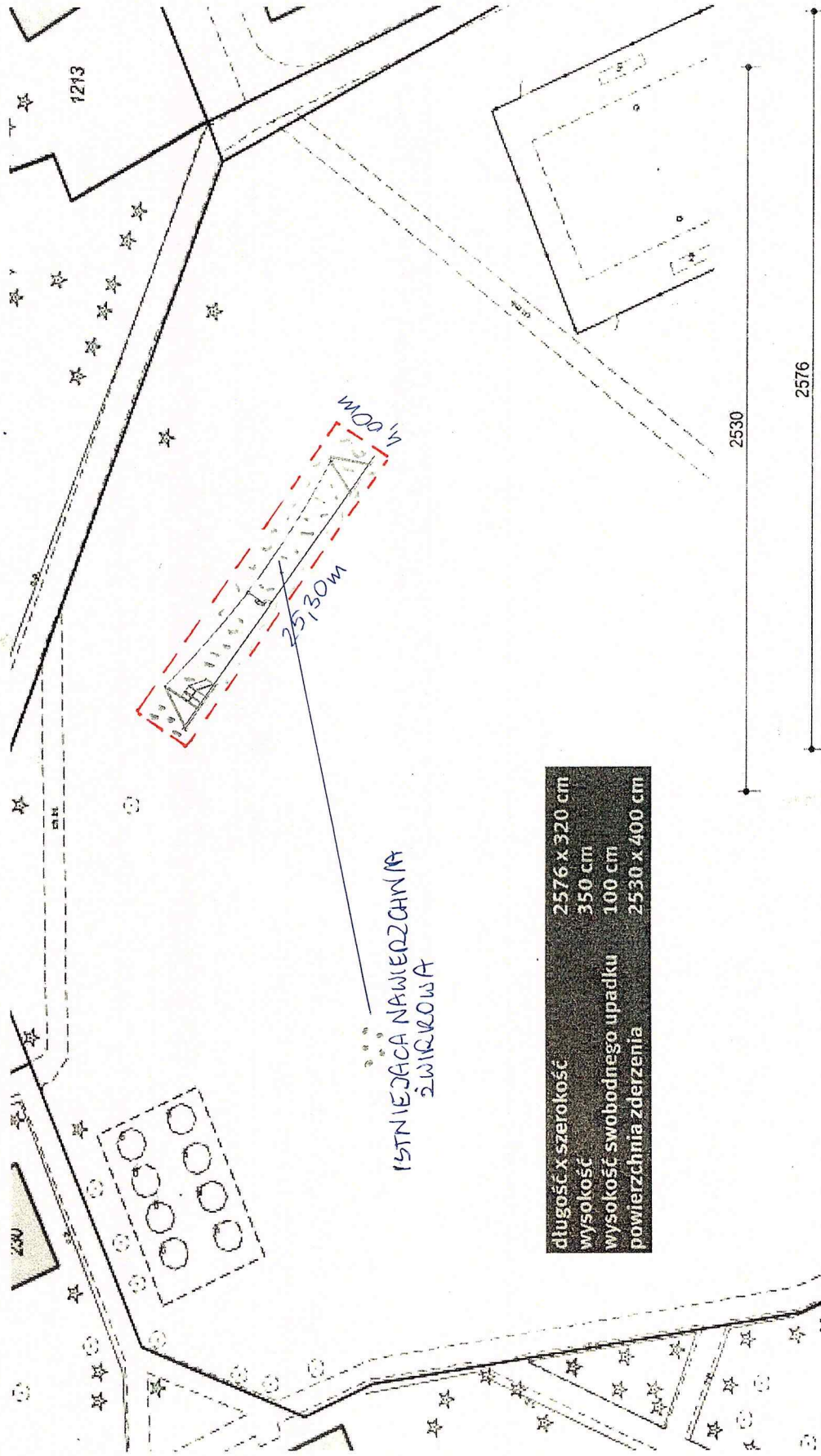


Smolnik P



Gubini
 of

"ZIAZD LINOWY" KISIELEWSKIEGO - ZAŁĄCZNIK NR 6.



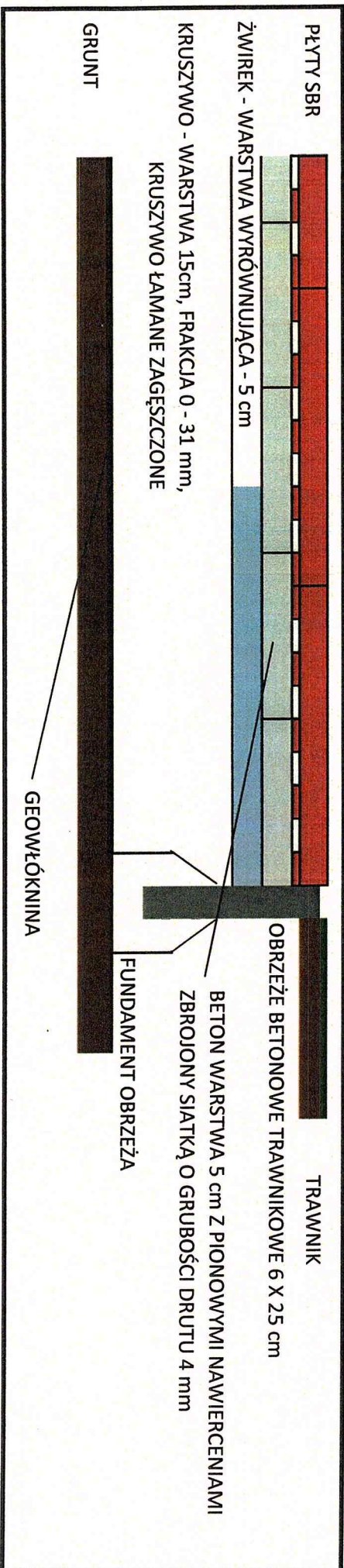
długość x szerokość	2576 x 320 cm
wysokość	350 cm
wysokość swobodnego upadku	100 cm
powierzchnia zderzenia	2530 x 400 cm

2530

2576

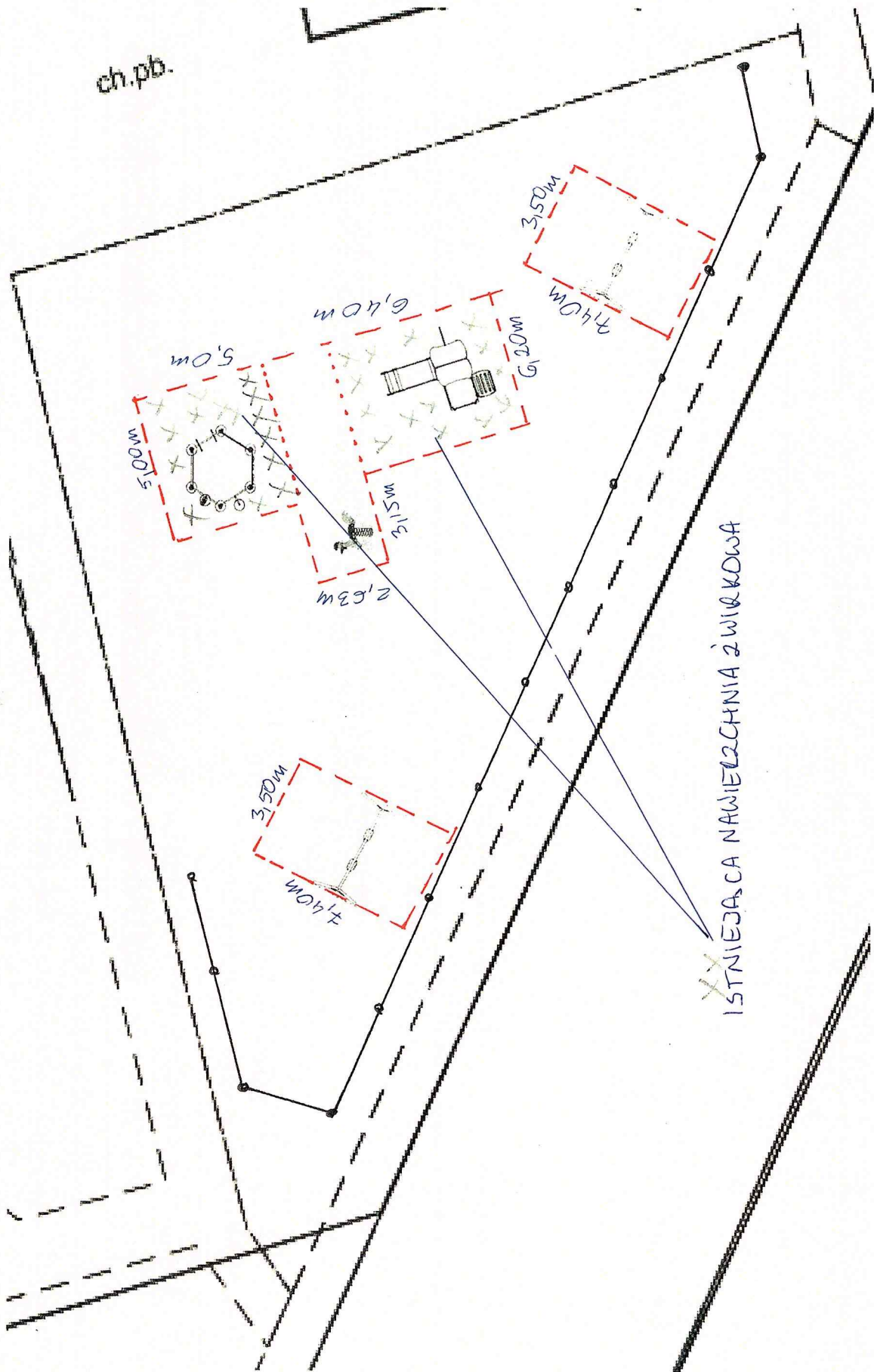


Gambro

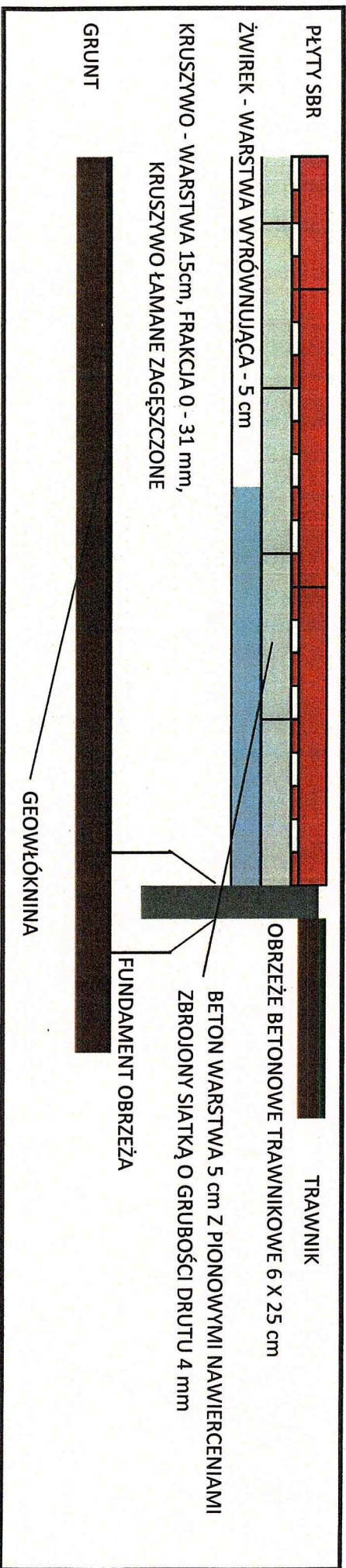


Endini

PLAC ZABAW PIASTOWSKA 62 - ZAŁĄCZNIK NR 7.

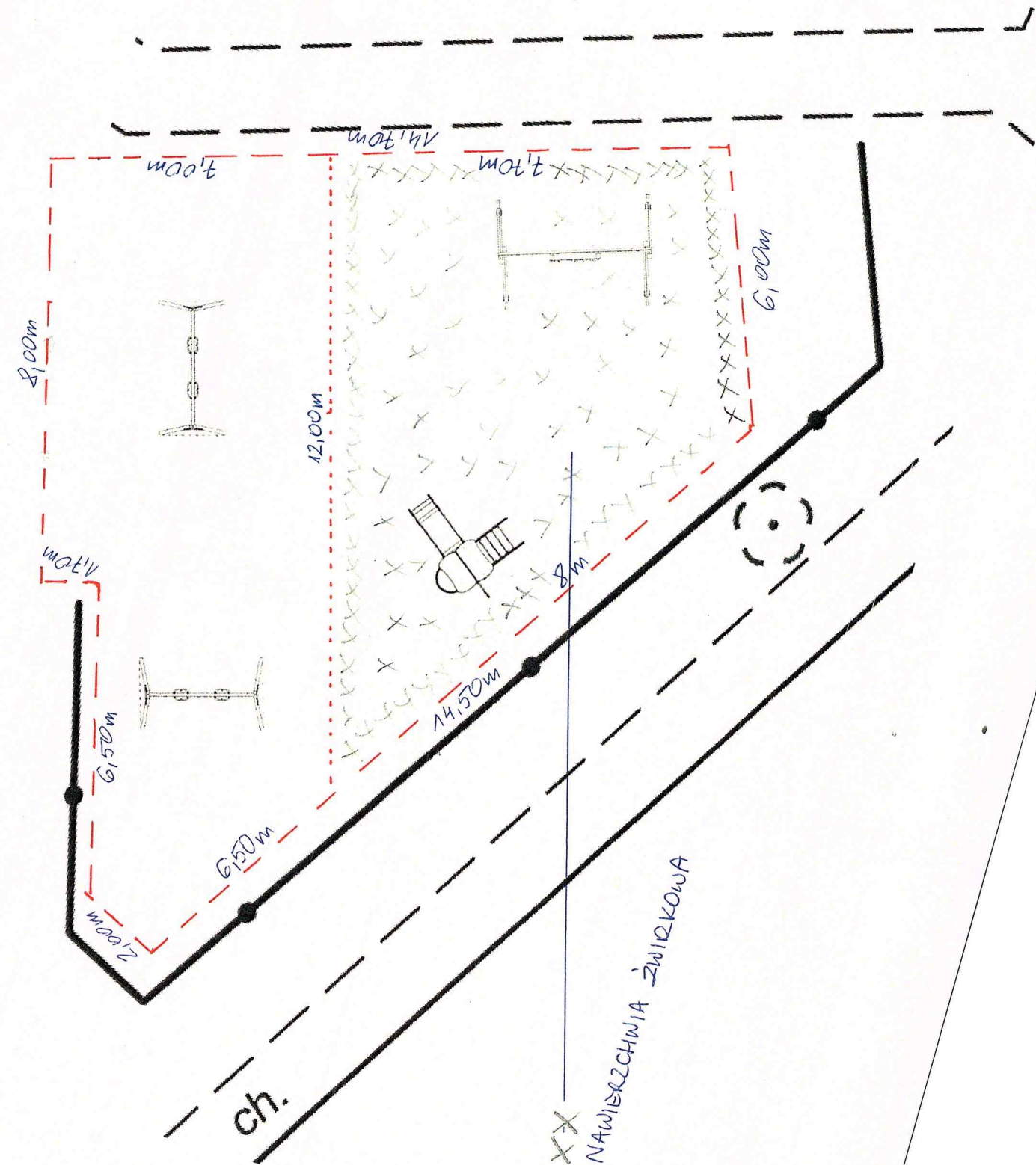


Gabriela



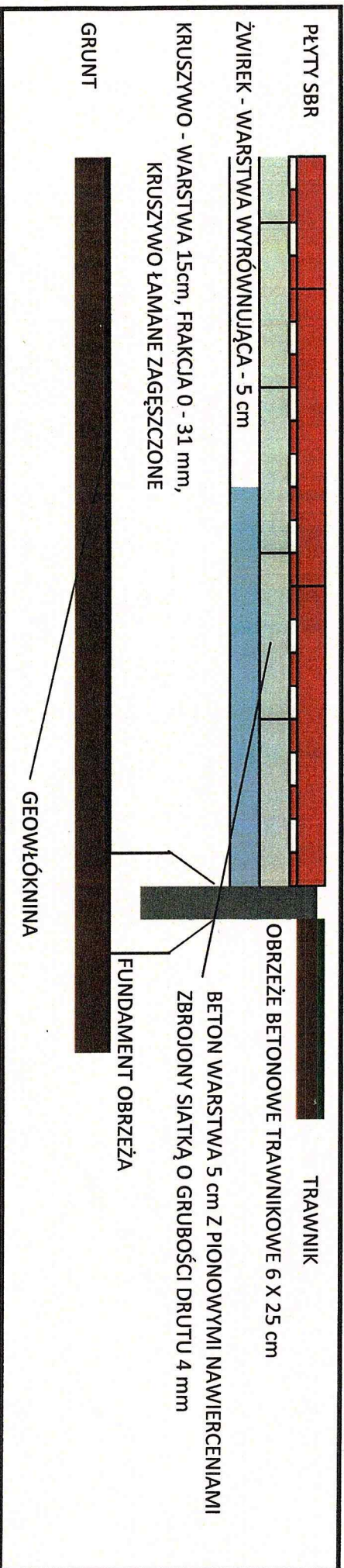
Smolnik

PLAN CZYLI NR 8.



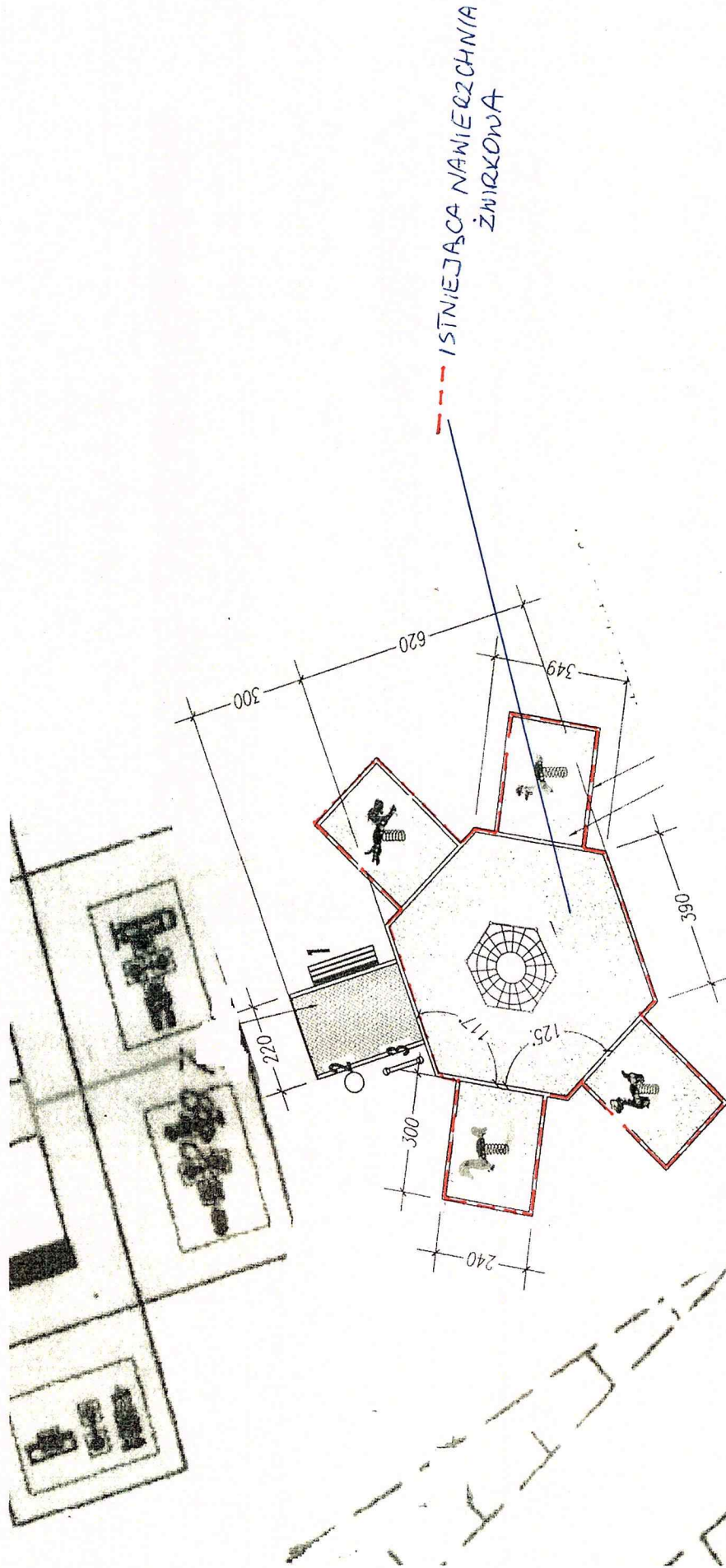
ISTNIEJĄCA NAWIERZCHNIA ŻWIROKOWA

4

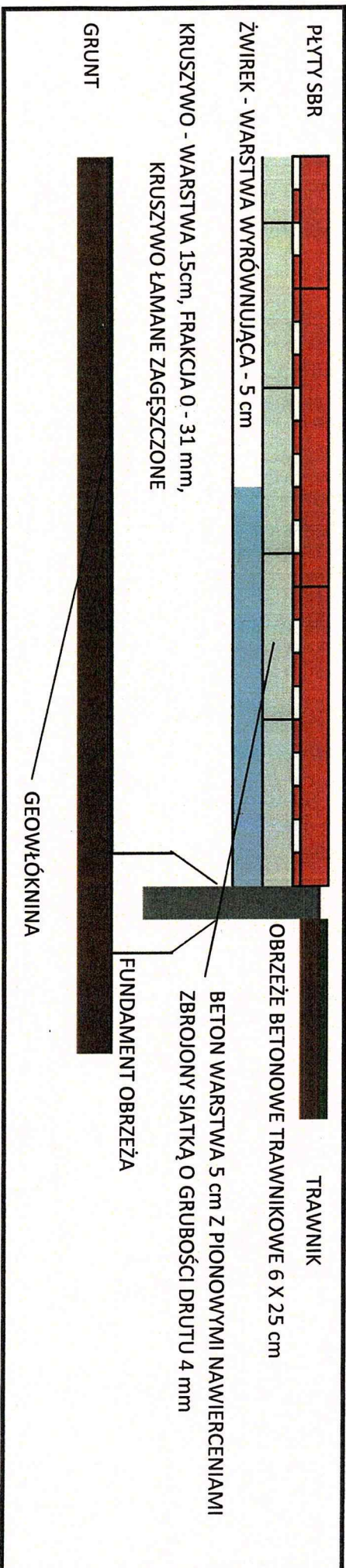


Endini
 [Signature]

PLAC ZABAW "PIASTOWSKA - GRODZKA" - ZAŁĄCZNIK NR 9.

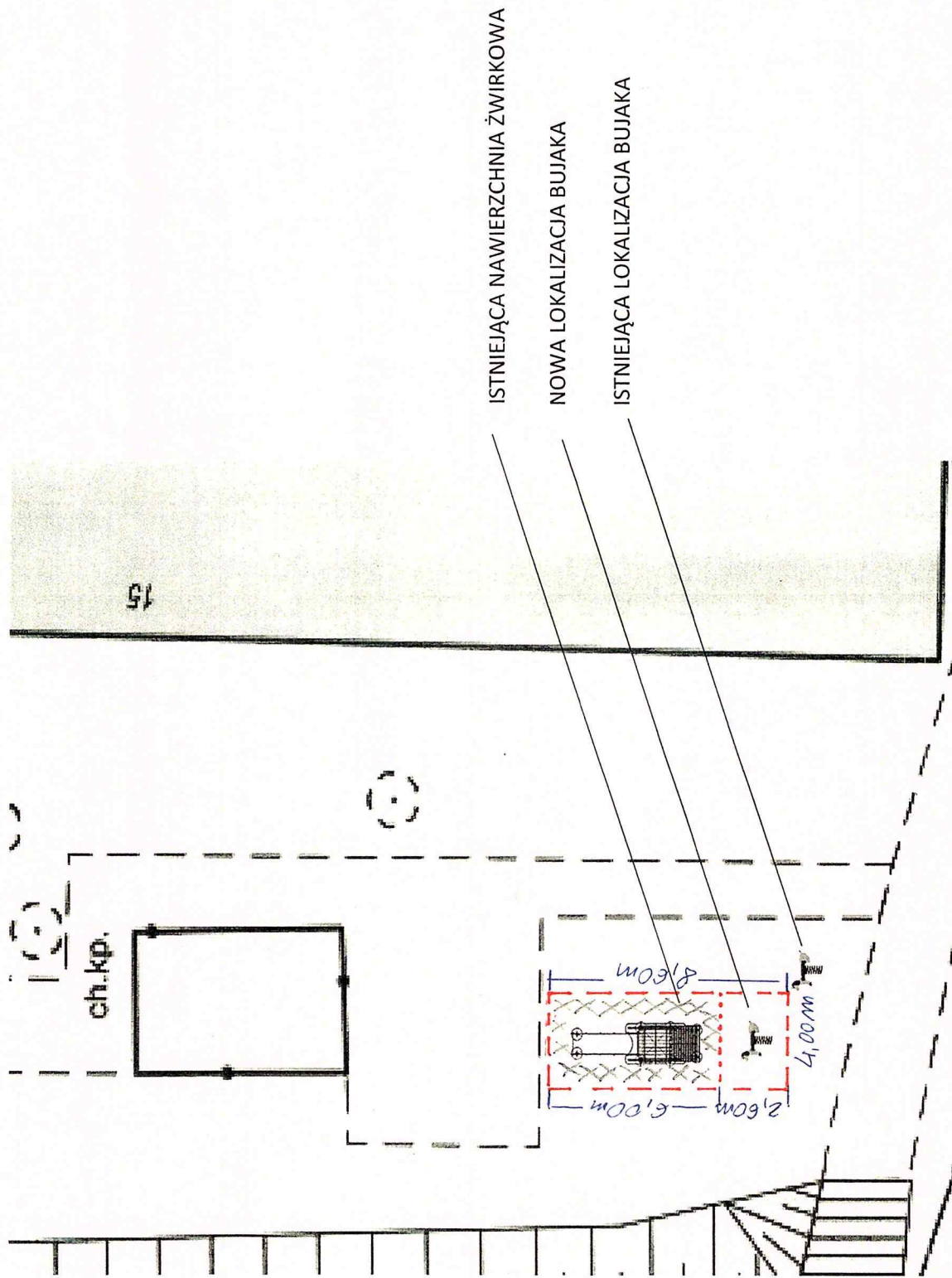


Gubini

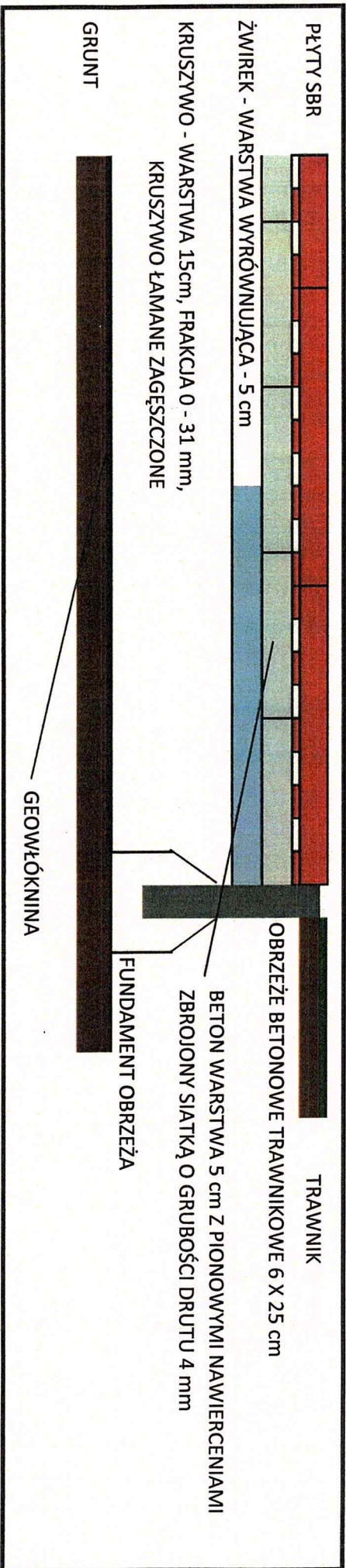


Smolnik

PLAC ZABAW TRAKT WĘGIERSKI 15 - ZAŁĄCZNIK NR 10.

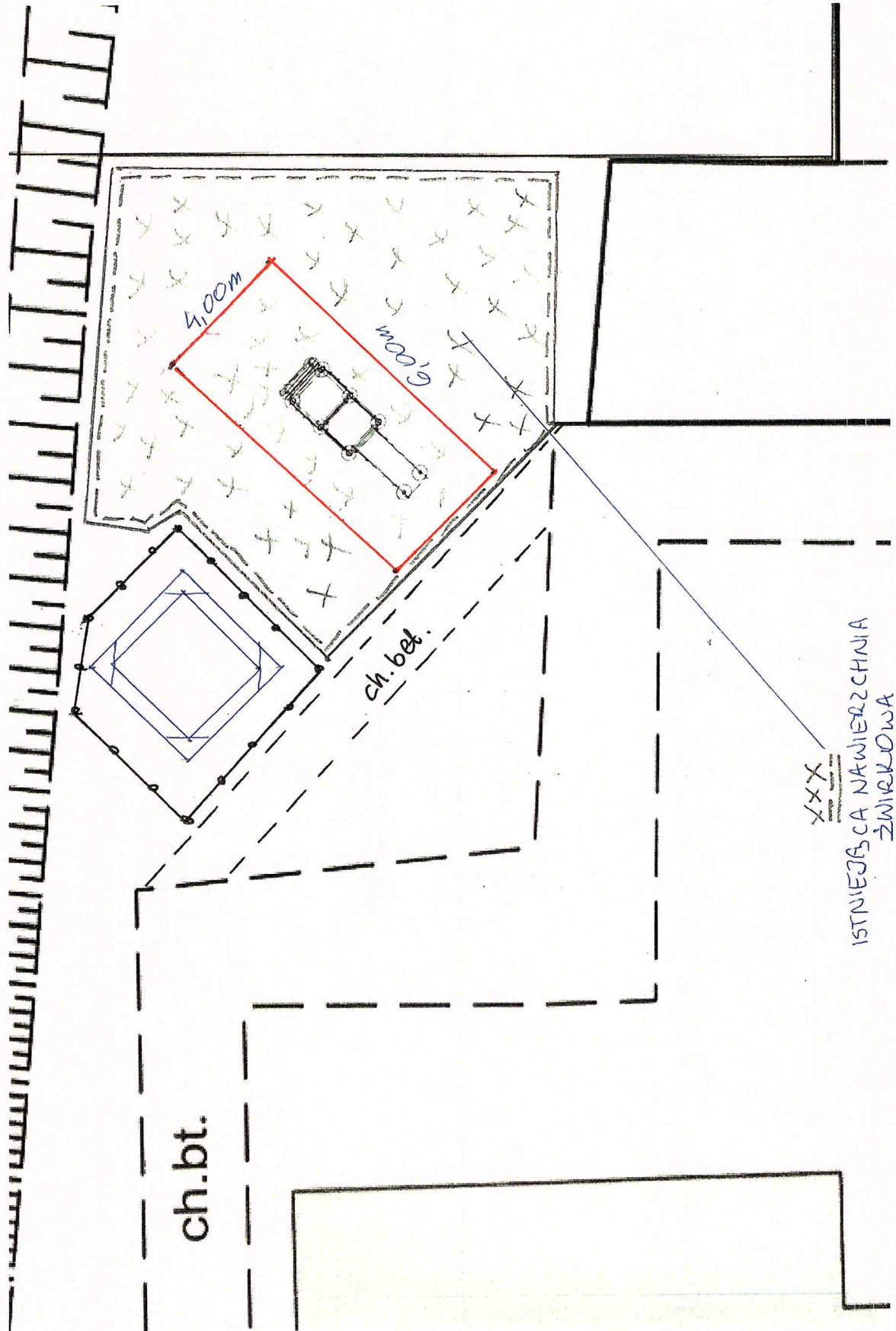


Embri

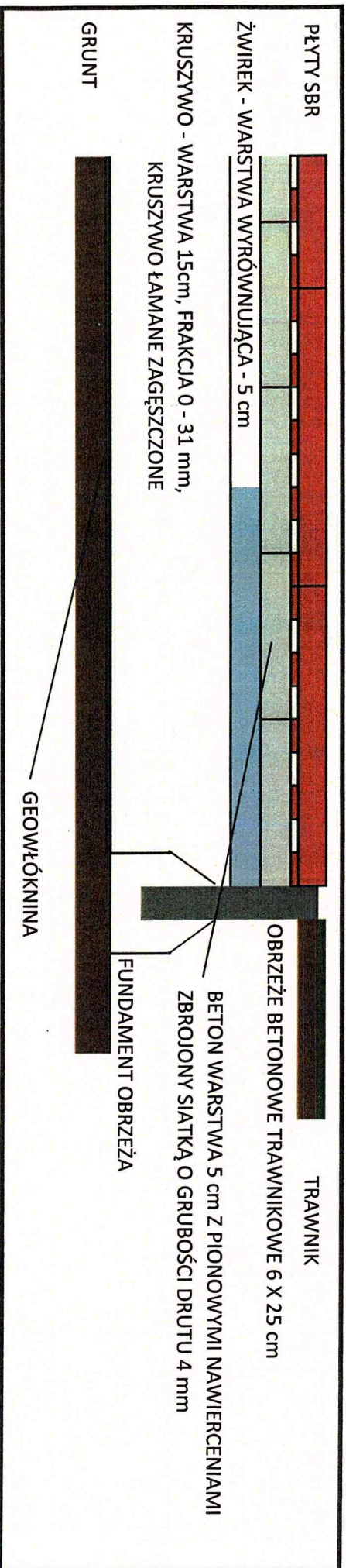


Smolnik

PLAC ZABAW TRAKT WĘGIERSKI 21 - ZAŁĄCZNIK NR 11.

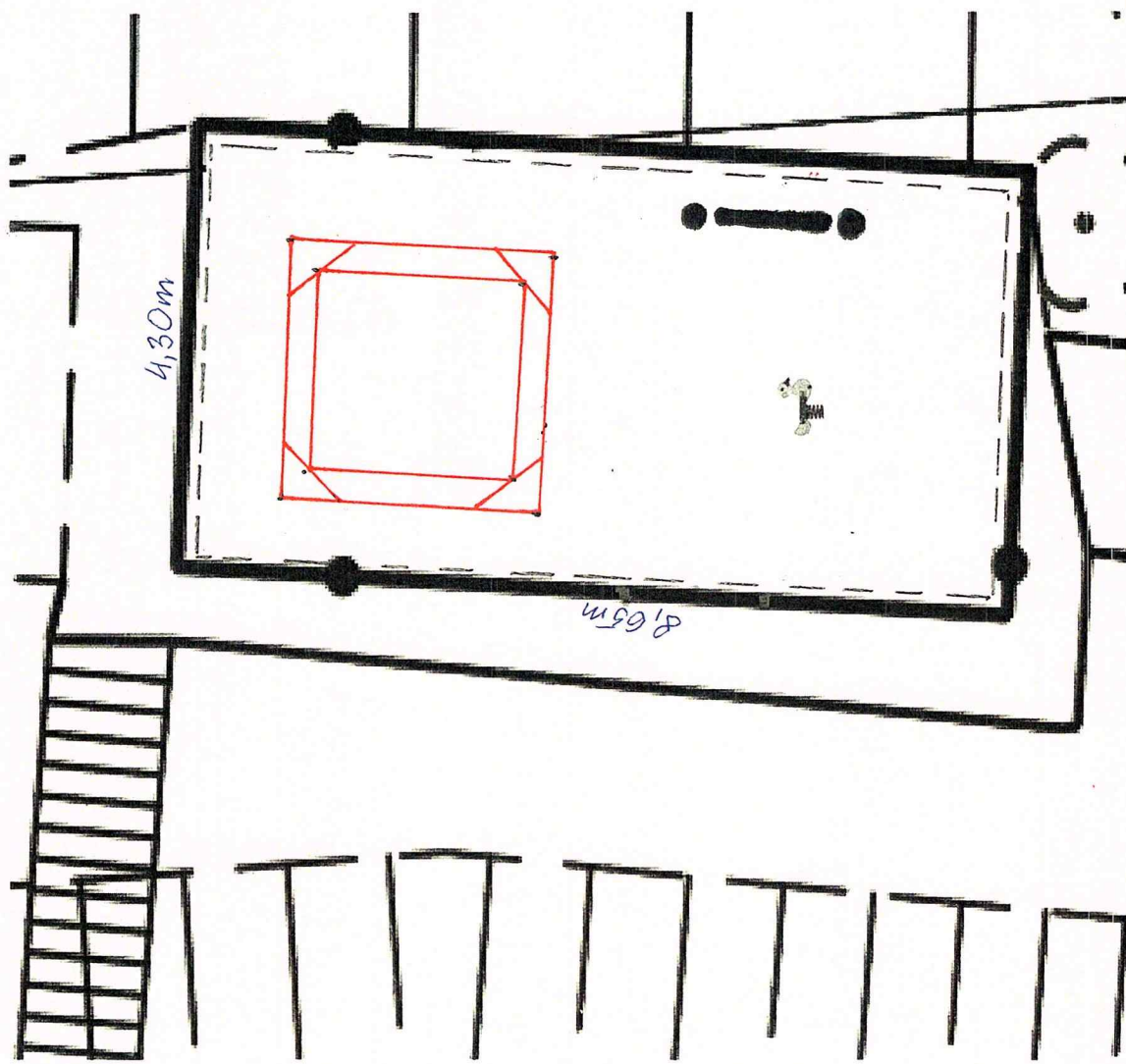


Gubini

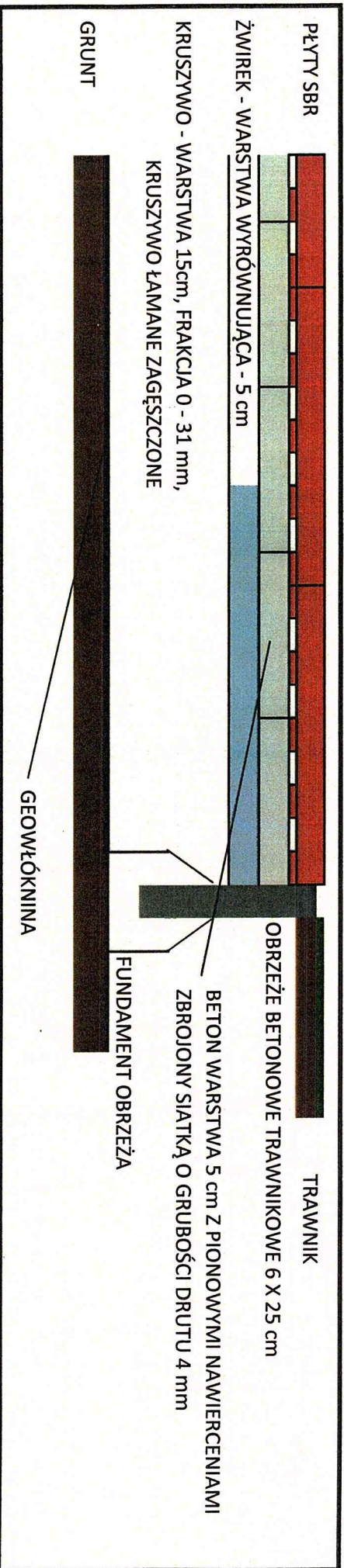


Sankwi
 [Signature]

PLAC ZABAW PIWARSKIEGO 22 - ZAŁĄCZNIK NR 12.

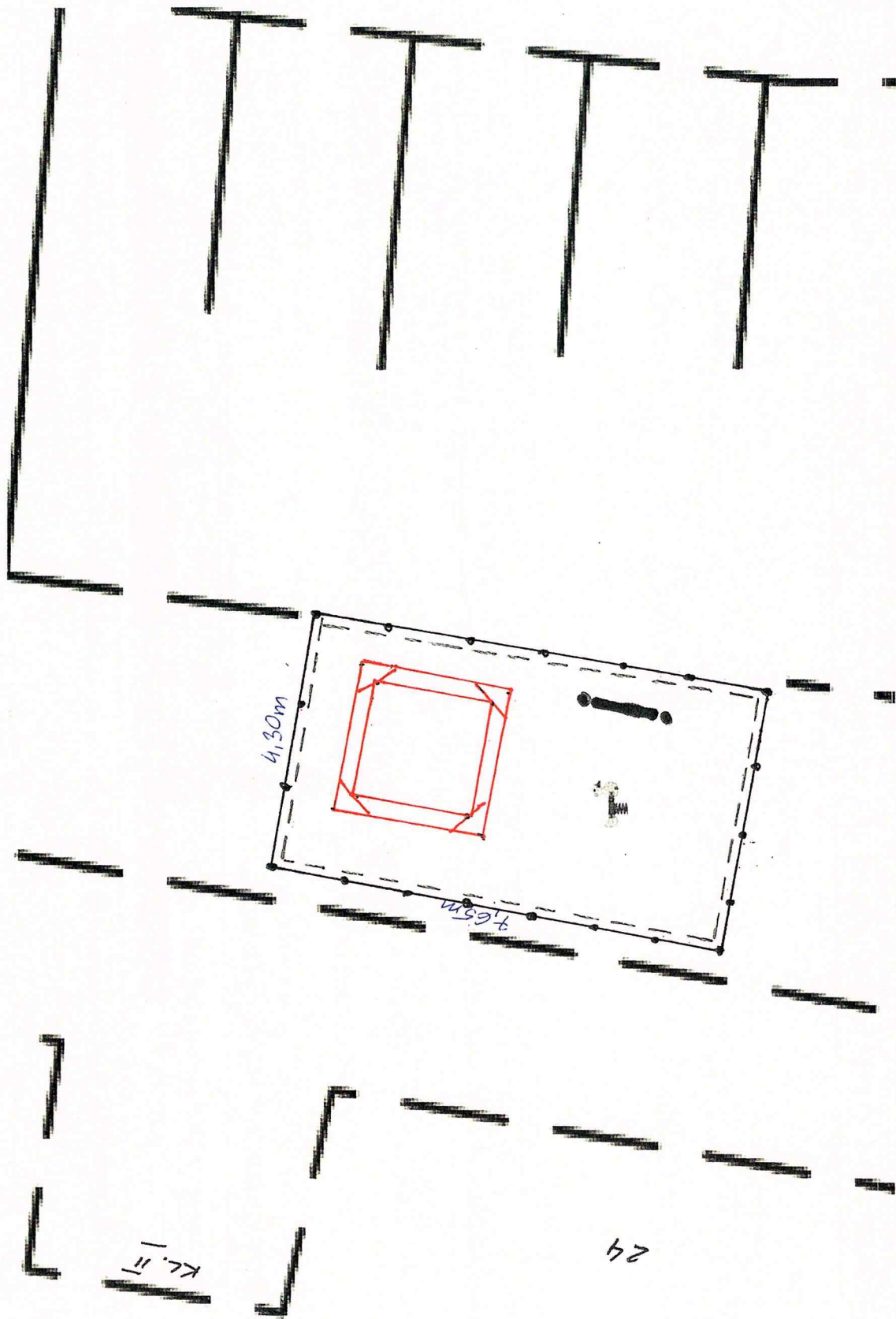


Andrzej

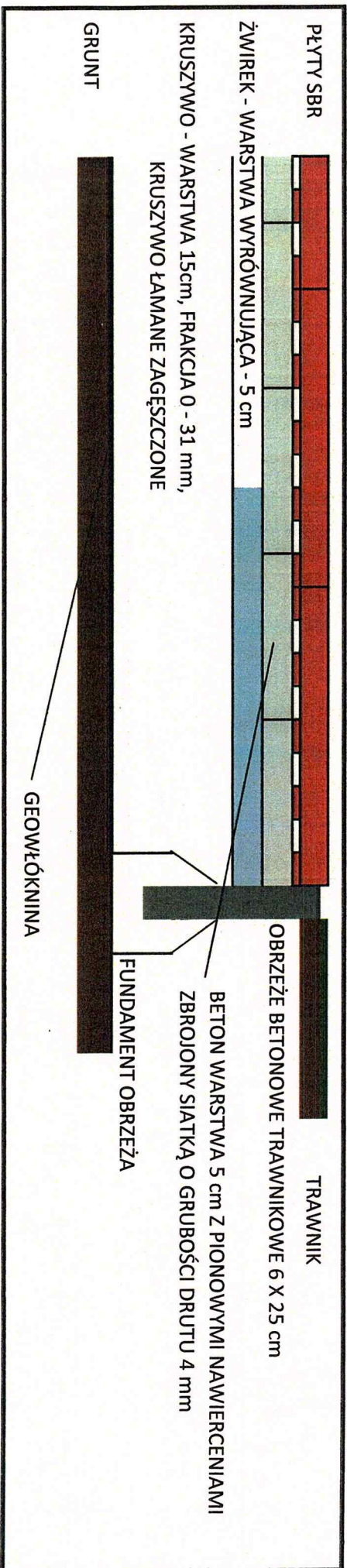


Endris D

PLAC ZABAW PIWARSKIEGO 24 - ZAŁĄCZNIK NR 13.



Grubni

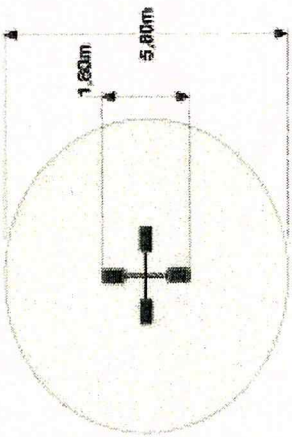


Subini

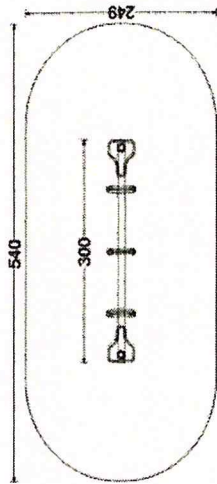
PLAC ZABAW " CZAJKOWSKIEGO " - PROJEKT WYKONANIA NAWIERZCHNI BEZPIECZNEJ SBR URZĄDZEŃ.

ZAKŁADNIK NR 14.

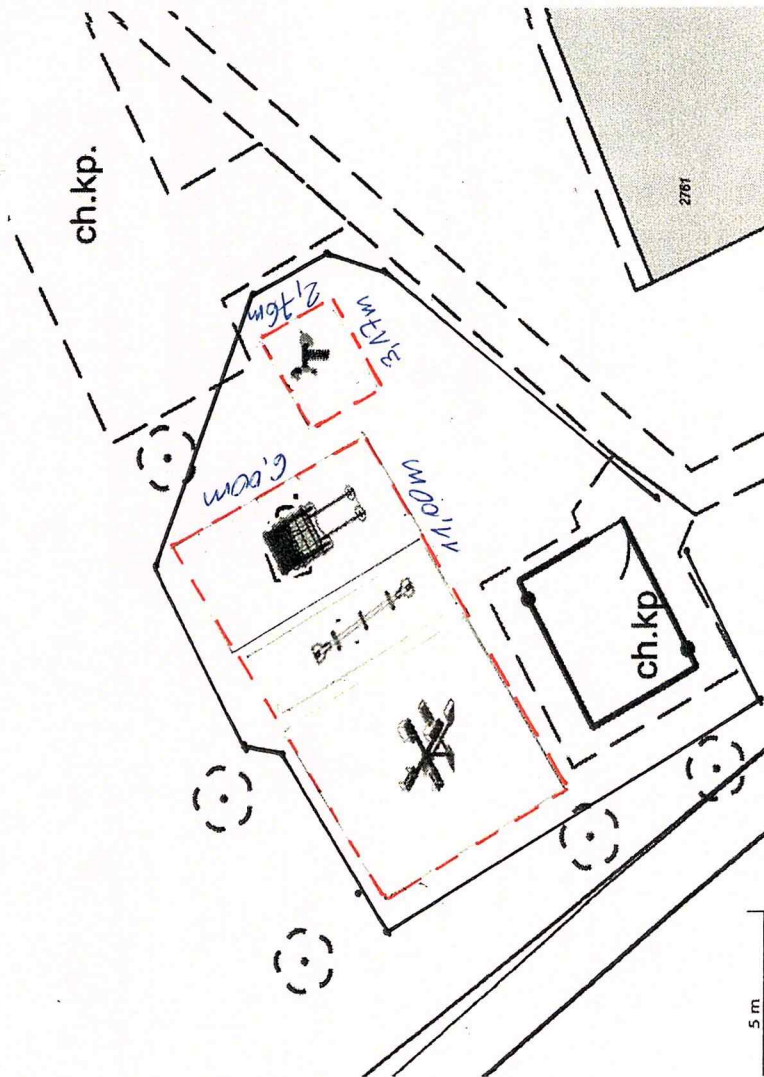
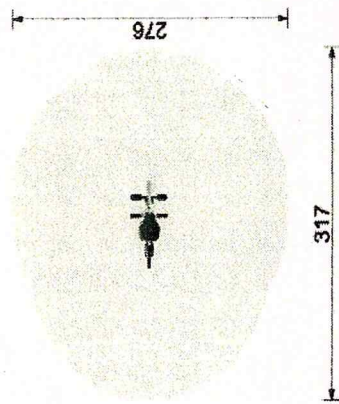
KARUZELA KRZYŻOWA - 1 szt.



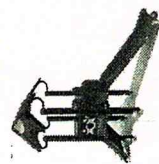
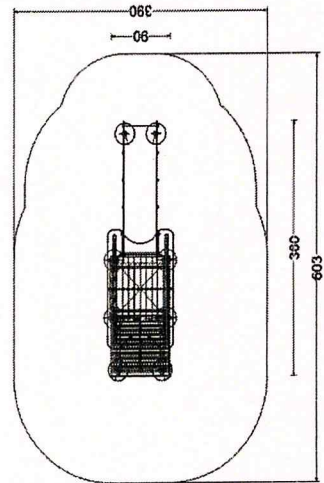
HUŚTAWKA WAHADŁOWA - 1 szt.



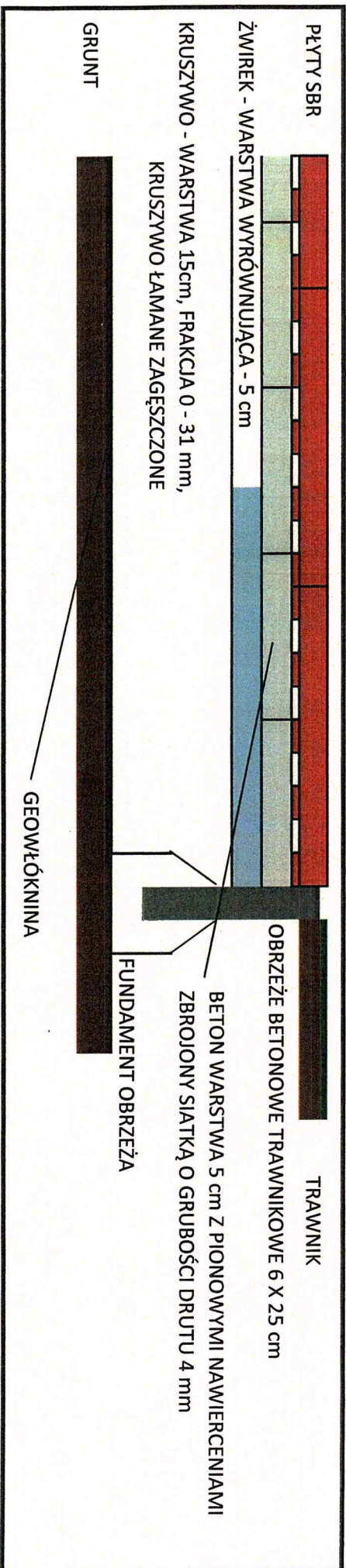
BUJAK "PIESEK" - 1 szt.



URZĄDZENIE ZABAWOWE - 1 szt.

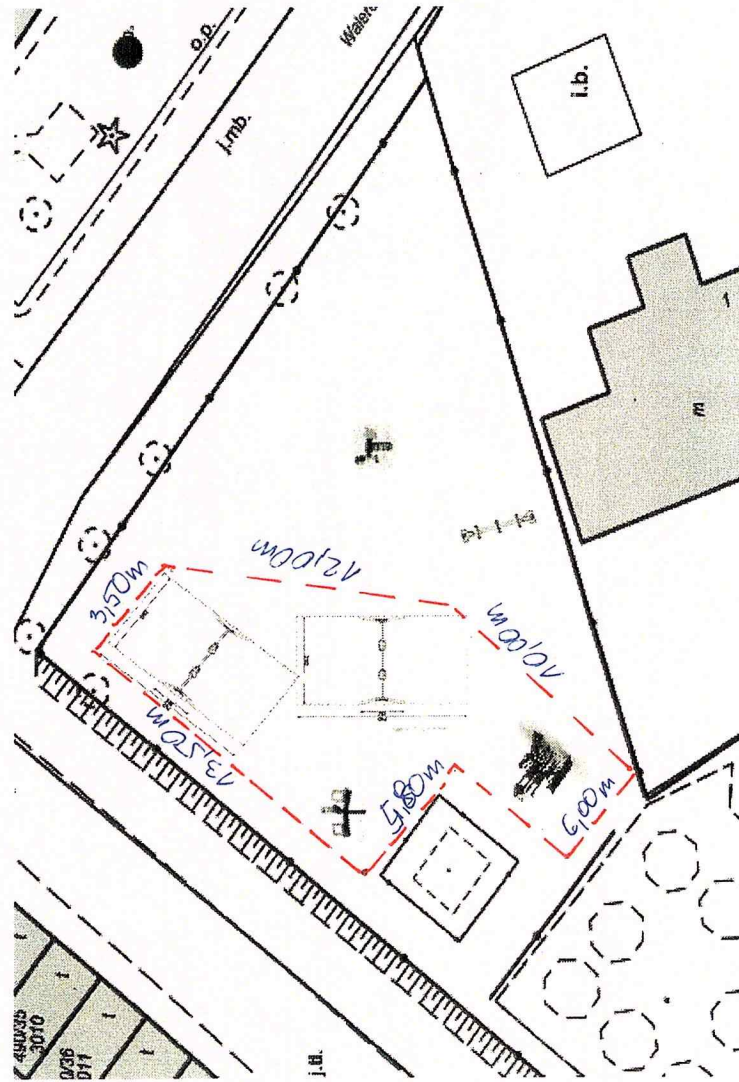


Gubris

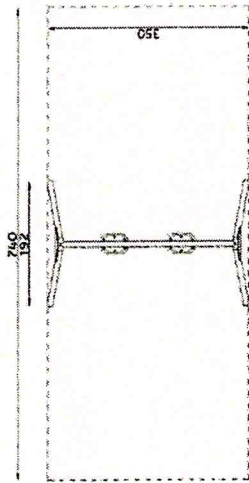
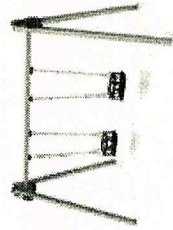


Endri
pl

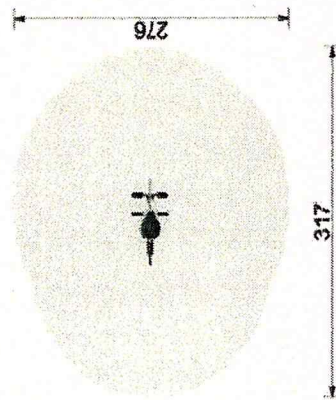
PLAC ZABAW PRZY ULICY WRÓBLEWSKIEGO - PROJEKT WYKONANIA NAWIERZCHNI BEZPIECZNEJ SBR URZĄDZEŃ. ZAŁĄCZNIK NR 15.



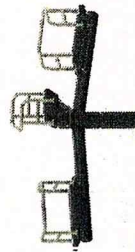
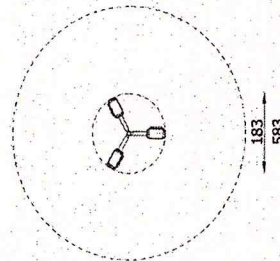
† HUŚTAWKA WAHADŁOWA PODWÓJNA - 2 szt.



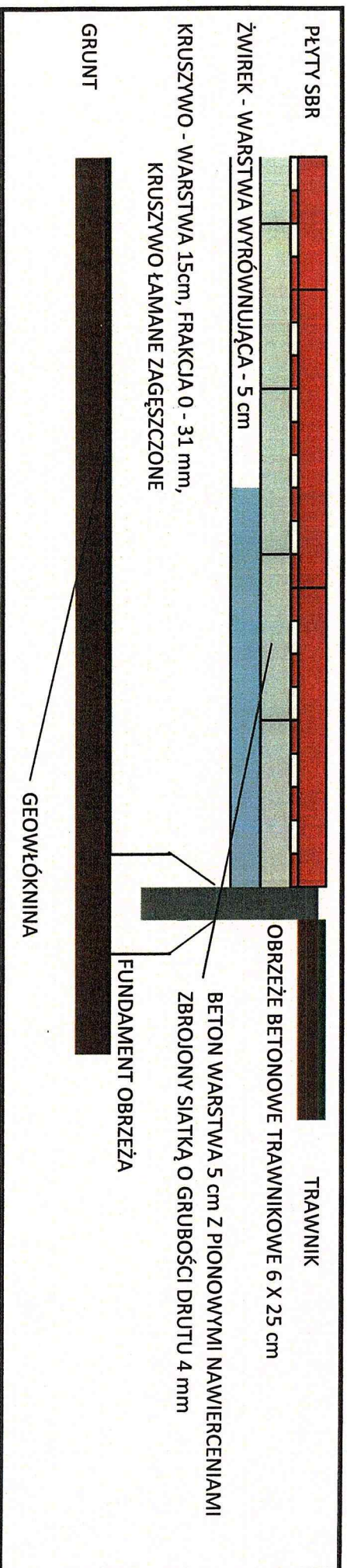
BUJAK "PIESEK" - 1 szt.



KARUZELA TRÓJRAMIENNA - 1 szt.



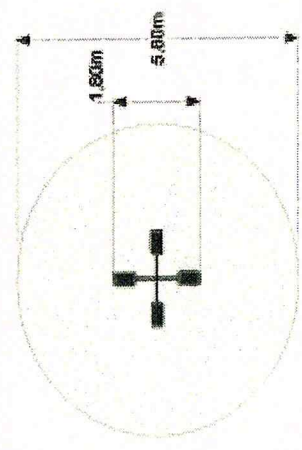
Sulrio



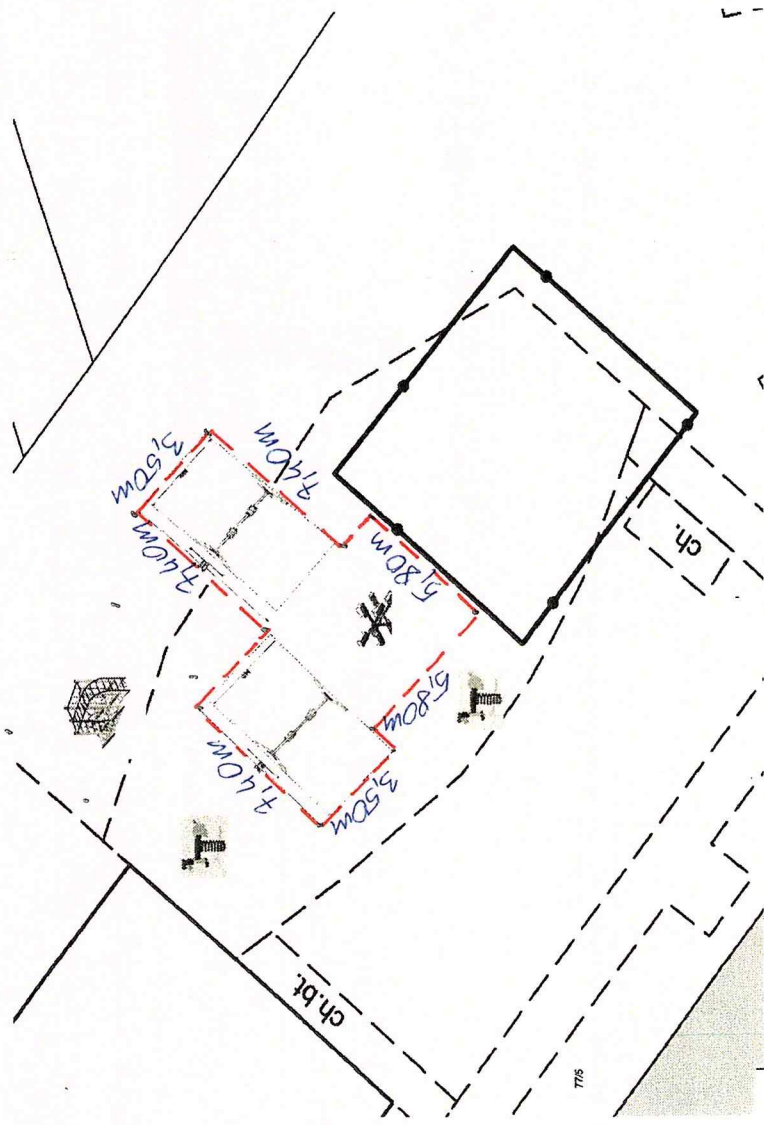
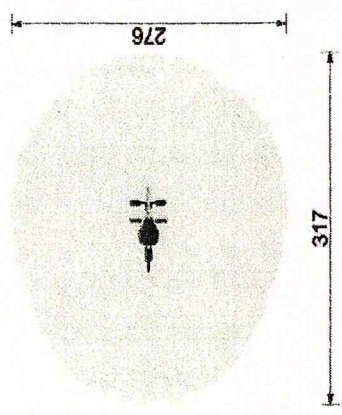
Grubni

PLAC ZABAW PRZY ULICY KRAKOWSKIEJ 132 - PROJEKT WYKONANIA NAWIERZCHNI BEZPIECZNEJ SBR URZĄDZEŃ. ZAŁĄCZNIK NR 16.

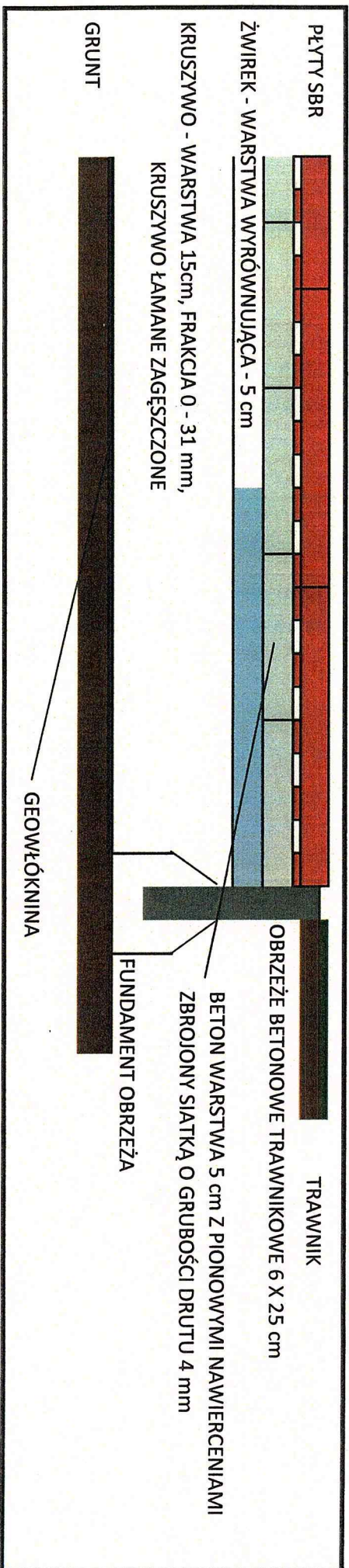
KARUZELA KRZYŻOWA - 1 szt.



BUJAK "PIESEK" - 1 szt.



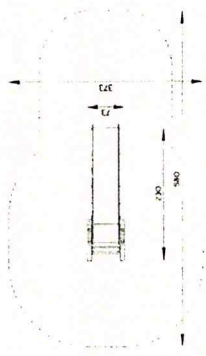
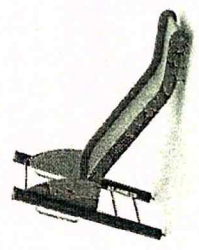
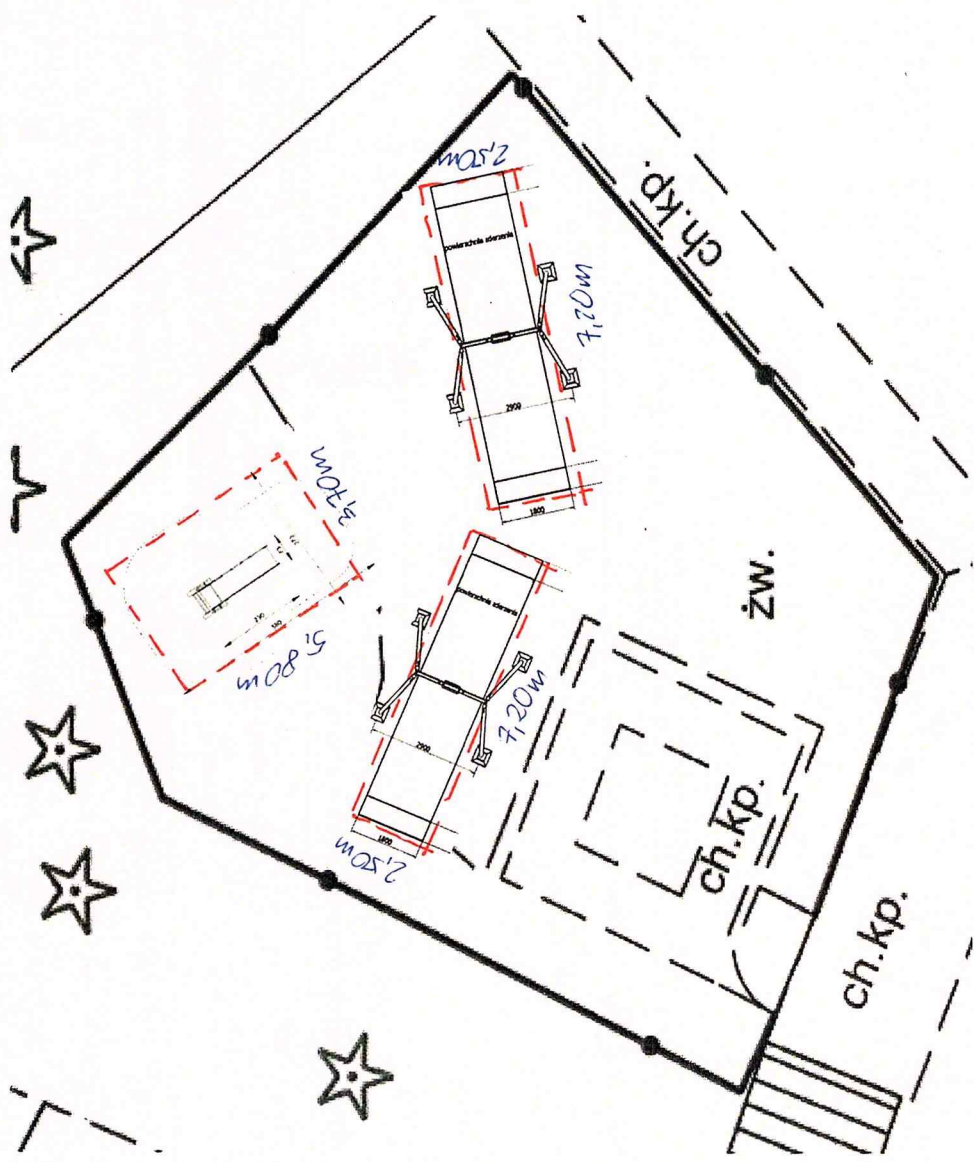
Smolny A



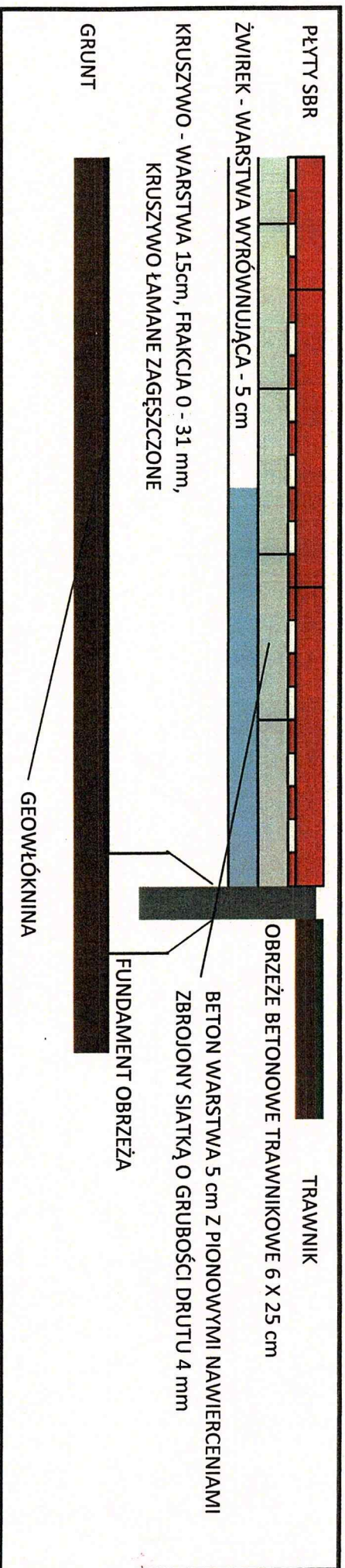
Sudini

PLAC ZABAW PRZY ULICY TOKARSKICH 8 - PROJEKT WYKONANIA NAWIERZCHNI BEZPIECZNEJ SBR URZĄDZEŃ. *ZALĄCZNIK NR 17.*

ZJEŹDZALNIA DLA MALUCHA - 1 szt.



Endre



Gubini
 G