

**KROŚNIEŃSKA SPÓŁDZIELNIA MIESZKANIOWA**

**38-400 Krosno ul. Wojska Polskiego 41**

**tel. (13) 4325211**

**fax (13) 4321432**

**S P E C Y F I K A C J A I S T O T N Y C H  
W A R U N K Ó W Z A M Ó W I E N I A**

na wykonanie robót:

**Docieplenie północnej ściany szczytowej budynku przy  
ul. Wola 1 w Rymanowie.**

**Przetarg w dniu 27.09.2022r.  
godz. 8<sup>00</sup>.**

## **Część I. Informacje ogólne**

1. Informacje o Zamawiającym i przedmiocie przetargu:

*Zamawiający:*

Krośnieńska Spółdzielnia Mieszkaniowa  
ul. Wojska Polskiego 41  
38-400 Krosno  
tel. (13) 4325211, fax (13) 4321432

2. Charakterystyka zakresu robót:

- 1) Zakres robót wg załącznika nr 3.
- 2) Docieplenie ściany należy wykonać metodą lekko-mokrą jednym z poniższych systemów dociepleniowych:

- Atlas – grubość ziarna 1,5 mm (baranek).
- Ceresit – grubość ziarna 1,5 mm (baranek).
- Greinplast – grubość ziarna 1,5 mm (baranek).
- Weber – grubość ziarna 1,5 mm (baranek).

3) Całość robót dla niżej wymienionego budynku należy wykonać zgodnie z :

- a) zakresem robót stanowiącym integralną część specyfikacji – zał. nr 3 do SIWZ,
- b) zgodnie z systemem dociepleń (instrukcją wykonywania robót), PN, aprobatami technicznymi,
- c) projektem technicznym stanowiącym integralną część specyfikacji – zał. 4 ( z wyłączeniem uwzględnionych w nim parametrów wyprawy tynkarskiej oraz zakresu robót dotyczących docieplenia południowej ściany szczytowej i ściany podłużnej ).

- Budynek Wola 1 – północna ściana szczytowa

- 4) Styropian EPS 80 032 grubości 15 cm o  $\lambda_D = 0,032$ , zgodnie z załącznikiem nr 3 i 4 (dopuszczalne jest docieplenie ściany styropianem EPS 80 038 grubości 18 cm o  $\lambda_D = 0,038$ ), sezonowany (od 2 do 6 tygodni). Producenci styropianu : Termo Organika ( Silver Fasada, Gold Fasada), Austrotherm (Fasada, Fasada Super), Genderka (Fasada).
- 5) Wykonawca ma możliwość dokonania przeglądu budynku wraz z wykonaniem we własnym zakresie przedmiaru robót a w przypadku nie wykonania przedmiaru robót składa oświadczenie, że do załączonego w specyfikacji przedmiaru robót nie wnosi żadnych zastrzeżeń, które zawarte jest w formularzu oferty (zał. 1) pkt 4.
- 6) Wyprawa elewacyjna silikonowa typu baranek o granulacji ziarna 1,5 mm.
- 7) Kolorystyka na podstawie projektu kolorystyki, sporządzonego po wyborze systemu docieplenia.

## **Część II. Opis sposobu przygotowania oferty**

1. Dokumenty składające się na ofertę:

Oferta powinna zawierać następujące dokumenty:

- a) wypełniony formularz ofert - załącznik nr 1,
- b) dowód wpłaty wadium umocowany trwale do oferty,
- c) dokumenty uwiarygodniające Wykonawcę podane w części III specyfikacji,
- d) gwarancja na wykonane roboty minimum 6 lat obejmująca m.in. zabezpieczenie przed wystąpieniem glonów, grzybów, porostów,
- e) kosztorysy ofertowe.

## 2. Postać oferty.

Oferta powinna być napisana piśmem maszynowym. Wszystkie strony oferty powinny być podpisane przez osobę (osoby) uprawnioną do występowania w imieniu Wykonawcy. Poprawki winny być naniesione czytelnie oraz opatrzone podpisem osoby uprawnionej. Cena winna być podana cyfrowo i słownie. Wykonawca składa ofertę w 1 egzemplarzu.

## 3. Opakowanie i oznakowanie ofert.

Oferty należy składać w sekretariacie Krośnieńskiej Spółdzielni Mieszkaniowej przy ul. Wojska Polskiego 41w Krośnie lub przesłać pocztą tradycyjną na adres: Krośnieńska Spółdzielnia Mieszkaniowa ul. Wojska Polskiego 41 38-400 Krosno, w nieprzejrzystych, niezalakowanych (zaklejonych i ostemplowanych) kopertach lub opakowaniach. Należy stosować koperty lub opakowania zewnętrzne i wewnętrzne. Koperta zewnętrzna powinna być opieczetowana pieczęcią Wykonawcy i zaadresowana na adres Zamawiającego: Krośnieńska Spółdzielnia Mieszkaniowa 38-400 Krosno ul. Wojska Polskiego 41 oraz powinna być oznakowana „**Docieplenie północnej ściany szczytowej budynku przy ul. Wola 1 w Rymanowie**”.

### **Część III. Warunki wymagane od Wykonawców ubiegających się o udzielenie zamówień, dokumenty uwiarygodniające, wymagane oświadczenia i ograniczenia**

1. Wymagane oświadczenia od Wykonawców ubiegających się o udzielenie zamówienia:
  - a) że jest uprawniony do występowania w obrocie prawnym,
  - b) że posiada uprawnienia niezbędne do wykonania robót,
  - c) że posiada niezbędną wiedzę i doświadczenie, potencjał ekonomiczny, techniczny a także zatrudnia osoby zdolne do wykonania zamówienia,
  - d) że nie podlega ograniczeniom wymienionym w pkt 3 i 4 cz. III,
  
2. Wymagane dokumenty wiarygodności technicznej, ekonomicznej, finansowej Wykonawcy:
  - a) aktualny odpis z właściwego rejestru wystawiony nie wcześniej niż 6 miesięcy przed upływem terminu składania ofert w postępowaniu o udzielenie zamówienia albo zaświadczenie o wpisie do ewidencji działalności gospodarczej,
  - b) oświadczenie o aktualnej sytuacji finansowej pozwalającej na realizację niniejszego zamówienia,
  - c) aktualne zaświadczenie właściwego Naczelnika Urzędu Skarbowego potwierdzające, że Wykonawca nie zalega z opłacaniem podatków lub zaświadczenie, że uzyskał przewidziane prawem zwolnienie, odroczenie lub rozłożenie na raty zaległych płatności lub wstrzymanie w całości wykonania decyzji właściwego organu – wystawione nie wcześniej niż 3 miesiące przed upływem terminu składania ofert w postępowaniu o udzielenie zamówienia,
  - d) aktualne zaświadczenie właściwego Oddziału Zakładu Ubezpieczeń Społecznych potwierdzające, że Wykonawca nie zalega z opłacaniem składek na ubezpieczenia zdrowotne i społeczne, lub potwierdzenie, że uzyskał przewidziane prawem zwolnienie, odroczenie lub rozłożenie na raty zaległych płatności lub wstrzymanie w całości wykonania decyzji właściwego organu – wystawione nie wcześniej niż 3 miesiące przed upływem terminu składania ofert w postępowaniu o udzielenie zamówienia,

- e) informacja o zatrudnieniu,
- f) kserokopia dokumentu przelewu lub dowodu wpłaty potwierdzającego wniesienie wadium,
- g) referencje lub inne dokumenty stwierdzające wykonanie docieplenia ścian minimum 15 budynków,
- h) kserokopia aprobaty technicznej,
- i) kserokopia uprawnień budowlanych kierownika budowy wraz z aktualnym zaświadczeniem o przynależności do Polskiej Izby Inżynierów Budownictwa.

**Wszystkie kserokopie dokumentów muszą być potwierdzone za zgodność z oryginałem.**

1. Z udziału w przetargach wyklucza się:

- a) wykonawców, którzy wyrządzili szkodę, nie wykonując zamówienia lub wykonując je nienależycie, jeżeli szkoda ta została stwierdzona orzeczeniem sądu, które uprawomocniło się w okresie 3 lat przed wszczęciem postępowania;
- b) wykonawców, w stosunku do których otwarto likwidację lub których upadłość ogłoszono, z wyjątkiem wykonawców, którzy po ogłoszeniu upadłości zawarli układ zatwierdzony prawomocnym postanowieniem sądu, jeżeli układ nie przewiduje zaspokojenia wierzycieli przez likwidację majątku upadłego;
- c) wykonawców, którzy zalegają z uiszczeniem podatków, opłat lub składek na ubezpieczenia społeczne lub zdrowotne, z wyjątkiem przypadków gdy uzyskali oni przewidziane prawem zwolnienie, odroczenie, rozłożenie na raty zaległych płatności lub wstrzymanie w całości wykonania decyzji właściwego organu;
- d) osoby fizyczne, które prawomocnie skazano za przestępstwo popełnione w związku z postępowaniem o udzielenie zamówienia, przestępstwo przeciwko prawom osób wykonujących pracę zarobkową, przestępstwo przeciwko środowisku, przestępstwo przekupstwa, przestępstwo przeciwko obrotowi gospodarczemu lub inne przestępstwo popełnione w celu osiągnięcia korzyści majątkowych, a także za przestępstwo skarbowe lub przestępstwo udziału w zorganizowanej grupie albo związku mających na celu popełnienie przestępstwa lub przestępstwa skarbowego;
- e) spółki jawne, których wspólnika prawomocnie skazano za przestępstwo popełnione w związku z postępowaniem o udzielenie zamówienia, przestępstwo przeciwko prawom osób wykonujących pracę zarobkową, przestępstwo przeciwko środowisku, przestępstwo przekupstwa, przestępstwo przeciwko obrotowi gospodarczemu lub inne przestępstwo popełnione w celu osiągnięcia korzyści majątkowych, a także za przestępstwo skarbowe lub przestępstwo udziału w zorganizowanej grupie albo związku mających na celu popełnienie przestępstwa lub przestępstwa skarbowego;
- f) spółki partnerskie, których partnera lub członka zarządu prawomocnie skazano za przestępstwo popełnione w związku z postępowaniem o udzielenie zamówienia, przestępstwo przeciwko prawom osób wykonujących pracę zarobkową, przestępstwo przeciwko środowisku, przestępstwo przekupstwa, przestępstwo przeciwko obrotowi gospodarczemu lub inne przestępstwo popełnione w celu osiągnięcia korzyści majątkowych, a także za przestępstwo skarbowe lub przestępstwo udziału w zorganizowanej grupie albo związku mających na celu popełnienie przestępstwa lub przestępstwa skarbowego;
- g) spółki komandytowe oraz spółki komandytowo-akcyjne, których komplementariusza prawomocnie skazano za przestępstwo popełnione w związku z postępowaniem o udzielenie zamówienia, przestępstwo

- przeciwko prawom osób wykonujących pracę zarobkową, przestępstwo przeciwko środowisku, przestępstwo przekupstwa, przestępstwo przeciwko obrotowi gospodarczemu lub inne przestępstwo popełnione w celu osiągnięcia korzyści majątkowych, a także za przestępstwo skarbowe lub przestępstwo udziału w zorganizowanej grupie albo związku mających na celu popełnienie przestępstwa lub przestępstwa skarbowego;
- h) osoby prawne, których urzędującego członka organu zarządzającego prawomocnie skazano za przestępstwo popełnione w związku z postępowaniem o udzielenie zamówienia, przestępstwo przeciwko prawom osób wykonujących pracę zarobkową, przestępstwo przeciwko środowisku, przestępstwo przekupstwa, przestępstwo przeciwko obrotowi gospodarczemu lub inne przestępstwo popełnione w celu osiągnięcia korzyści majątkowych, a także za przestępstwo skarbowe lub przestępstwo udziału w zorganizowanej grupie albo związku mających na celu popełnienie przestępstwa lub przestępstwa skarbowego;
  - i) podmioty zbiorowe, wobec których sąd orzekł zakaz ubiegania się o zamówienia na podstawie przepisów o odpowiedzialności podmiotów zbiorowych za czyny zabronione pod groźbą kary.

## 2. Ograniczenia Wykonawcy.

W przetargach nie mogą brać udziału osoby, które:

- a) są członkami Rady Nadzorczej albo pracownikami Spółdzielni lub przed upływem trzech lat od wszczęcia postępowania przetargowego pełniły funkcje kierownicze w Spółdzielni,
- b) pozostają w związku małżeńskim albo w stosunku pokrewieństwa lub powinowactwa w linii prostej, pokrewieństwa lub powinowactwa w linii bocznej do drugiego stopnia albo są związane z tytułu przysposobienia, opieki lub kurateli z osobami zatrudnionymi w spółdzielni lub będącymi członkami Rady Nadzorczej w Spółdzielni,
- c) pozostają z członkami Rady Nadzorczej lub osobami pełniącymi funkcje kierownicze w Spółdzielni w takim stosunku prawnym lub faktycznym, że mogłoby to budzić uzasadnione wątpliwości co do bezstronności w przeprowadzeniu przetargu.

## **Część IV. Określenie przedmiotu zamówienia**

Przedmiotem zamówienia jest: Docieplenie północnej ściany szczytowej budynku przy ul. Wola 1 w Rymanowie w części I pkt 2 ppkt 3.

## **Część V. Termin wykonania zamówienia**

1. Termin rozpoczęcia robót będzie liczony od dnia rozpoczęcia montażu rusztowania.
2. Realizacja robót na budynku nie może przekroczyć 30 dni od rozpoczęcia robót.
3. Roboty należy zrealizować w okresie: do dnia 30.11.2022r. z uwzględnieniem okresów podanych w pkt. 1 2.

## **Część VI. Wybór Wykonawcy**

Jako kryterium wyboru oferty przyjmuje się najkorzystniejszą cenę netto dla budynku. W przypadku zbliżonych do siebie ofert (różnica do 15%

w stosunku do najniższej oferty) może zostać przeprowadzony przetarg ustny. W przetargu ustnym biorą udział właściciele firm lub upoważnieni przez nich przedstawiciele (upoważnienie na piśmie). Wysokość postępu ceny ustala się w wysokości 300 zł od wartości najniższej oferty dla budynku.

Zamawiający zastrzega sobie prawo wyboru Wykonawcy i unieważnienia całego przetargu lub w części dotyczącej poszczególnych budynków bez podania przyczyn.

**W przetargu muszą brać udział Właściciele firm lub upoważnieni przedstawiciele ( upoważnienie w formie pisemnej ).**

#### **Uwaga :**

Jeżeli Wykonawca zostanie wybrany w drodze przetargu ustnego, to wówczas jego kosztorys ofertowy (każda pozycja kosztowa) zostanie przeliczony przez Zamawiającego współczynnikiem będącym ilorazem ceny uzyskanej w przetargu ustnym do ceny ujętej w kosztorysie ofertowym Wykonawcy.

#### **Część VII. Warunki umowy o wykonanie zamówienia**

1. Szczegółowe warunki wykonania zamówienia określa umowa stanowiąca zał. nr 2.
2. Warunki zmiany umowy:

Zmiana postanowień zawartej umowy oraz wprowadzenie nowych postanowień do umowy może nastąpić za zgodą obu stron wyrażoną na piśmie pod rygorem nieważności takiej zmiany.

Strona wnioskująca o zmianę postanowień umowy każdorazowo przedkłada drugiej stronie pisemne uzasadnienie konieczności wprowadzenia zmian do umowy.

#### **Część VIII. Oferty częściowe**

**Nie dopuszcza się składania ofert częściowych.**

#### **Część IX. Wadium i zabezpieczenie należytego wykonania umowy**

1. Wadium.

Oferent winien wpłacić wadium przetargowe w wysokości 5.000,00 zł ( pięć tysięcy złotych 00/100).

Oferta bez dowodu wniesienia wadium nie będzie rozpatrywana.

Wadium należy wpłacić na konto Spółdzielni w PKO BP S.A. 45 1020 2964 0000 6302 0003 4314.

2. Zwrot wadium.

Zamawiający dokonuje zwrotu wadium Wykonawcy, który wygrał przetarg jak i pozostałym Wykonawcom niezwłocznie po podpisaniu umowy przez wygrywającego przetarg, po uprzednim podaniu numeru konta na które wadium ma zostać zwrócone.

3. Wykonawca, którego oferta została wybrana traci wadium na rzecz Zamawiającego jeżeli odmówi podpisania umowy na warunkach określonych w załączniku nr 2.

#### **Część X. Termin i miejsce składania ofert**

Oferty należy składać w sposób określony w cz. II pkt 3 lub przesłać na adres podany w ogłoszeniu o przetargu nie później niż do dnia 26.09.2022r.do godz. 15<sup>00</sup>.

UWAGA.

W przypadku wysyłki pocztą tradycyjną oferty muszą wpłynąć do siedziby Zamawiającego i zostać zarejestrowane nie później niż w w/w dacie. Oferty które wpłyną do Spółdzielni po tym terminie będą zwrócone Wykonawcy bez rozpatrzenia.

#### **Część XI. Tryb udzielania wyjaśnień na temat dokumentów, warunków zamówienia**

1. Każdy Wykonawca ma prawo zwrócić się do Zamawiającego w formie pisemnej o wyjaśnienie treści dokumentów przetargowych.
2. Wykonawca zobowiązany jest przed złożeniem oferty do dokonania wizji lokalnej wraz z dokonaniem stosownych przedmiarów według zakresu robót podanym w załączniku z zastrzeżeniem części I pkt 2 ppkt 5. Koszty związane z wizją lokalną ponosi Wykonawca.
3. Osobą upoważnioną do kontaktów z oferentami jest Pan Jerzy Tomkiewicz nr tel. (13) 43 217 86.

#### **Część XII. Termin związania ofertą**

Wykonawcy pozostają związani złożoną przez siebie ofertą przez okres 30 dni od daty upływu terminu składania ofert.

#### **Część XIII. Miejsce, termin i tryb otwarcia ofert, informacja na temat oceny ofert**

1. Otwarcie ofert.  
Otwarcie złożonych ofert nastąpi w dniu 27.09.2022r. o godz. 8<sup>00</sup> w siedzibie Zamawiającego pok. nr 39. **Przy otwarciu ofert muszą być uprawnieni przedstawiciele Wykonawców (upoważnieni na piśmie).** Oferty wycofane zwrócone będą Wykonawcy bez otwierania koperty wewnętrznej. W przypadku złożenia oferty zamienną ofertę pierwotne względem oferty zamienną nie będą otwierane. Jako ostatnie w kolejności zostaną otwarte koperty zawierające oferty przetargowe, co do których stwierdzono że nie zostały zmienione lub wycofane.
2. Publiczne badanie ofert.  
Po otwarciu każdej koperty zostanie podana do wiadomości zebranych nazwa Wykonawcy a następnie zbadana zostanie ważność oferty. Formalną przyczyną nieważności oferty może być wystąpienie chociażby jednego z poniższych uchybień:
  - a) brak któregokolwiek z dokumentów wymienionych w części II i III specyfikacji,
  - b) brak proponowanej ceny wynagrodzenia,
  - c) niekompletność oferty i załączników,
  - d) nieczytelność dokumentów tworzących ofertę, przeróbki i nieautoryzowane skreślenia w tekście dokumentacji przetargowej.
3. Poufne badanie ofert.  
Zamawiający zastrzega sobie prawo do wezwania każdego Wykonawcy w celu udzielenia dodatkowych wyjaśnień na temat złożonej oferty, kwalifikacji, wiarygodności Wykonawcy oraz kalkulacji ceny ofertowej.

Odmowa udzielenia wyjaśnień przez Wykonawcę spowoduje nierozpatrzenie złożonej przez niego oferty. Niedopuszczalne jest poprawianie, uzupełnianie względnie zmiany treści oferty po terminie otwarcia ofert. Nie dopuszcza się również negocjacji między Zamawiającym a Wykonawcą dotyczących złożonej oferty w tym zwłaszcza zmiany ceny. Dopuszcza się za zgodą komisji przetargowej dokonania nieistotnych poprawek, uzupełnień przez Wykonawcę w trakcie prowadzonej sesji przetargowej.

#### **Część XIV. Tryb ogłaszania wyników i zawarcia umowy**

1. Zamawiający podpisze umowę z Wykonawcą, który przedłożył ofertę najkorzystniejszą z punktu widzenia kryteriów przyjętych przez Komisję w specyfikacji lub w wyniku przeprowadzonego dodatkowego przetargu ustnego.
2. Wyniki przetargu ogłoszone zostaną niezwłocznie po otwarciu ofert i ich analizie. Komisja jednak może w przypadku wymagającym głębszej analizy ofert ustalić inny termin ogłoszenia wyników.
3. Zawarcie umowy następuje niezwłocznie po ogłoszeniu wyników przetargu.

Krosno, dnia 12.09.2022r.

Zatwierdzono niniejszą specyfikację:

Z-CA PREZESA ZARZĄDU  
Krośnieńskiej Spółdzielni Mieszkaniowej

PREZES ZARZĄDU  
Krośnieńskiej Spółdzielni Mieszkaniowej

inż. Artur Wszolek.....

inż. Rafał Kielar

KROŚNIEŃSKA  
SPÓŁDZIELNIA MIESZKANIOWA  
38-400 KROSNO  
ul. Woj. Polskiego 41, tel. 13 43-214-32  
Centrala 13 43-252-11, fax 13 43 21 432



.....  
(nazwa i adres Wykonawcy)

**O f e r t a**

**Krośnieńska Spółdzielnia Mieszkaniowa  
ul. Wojska Polskiego 41  
38-400 KROSNO**

Nawiązując do ogłoszenia opublikowanego w „Super Nowościach” z dnia ..... oraz na stronach internetowych oferujemy wykonanie docieplenia północnej ściany szczytowej budynku przy ulicy Wola 1 w Rymanowie za wynagrodzeniem ryczałtowym zgodnie ze specyfikacją przetargową z dnia 12.09.2022 roku za łączną kwotę .....zł. (słownie:.....)  
.....) obejmującym cały zakres robót.

Powyższe wynagrodzenia nie obejmują podatku VAT.

1. Realizacja robót na budynku nie może przekroczyć 45 dni od rozpoczęcia robót.
2. Roboty należy zrealizować: do dnia **30.11.2022r.** z uwzględnieniem terminów podanych w pkt 1.
3. Oświadczamy, że zapoznaliśmy się z dokumentami przetargowymi wskazanymi w ogłoszeniach prasowych, dokonaliśmy przedmiaru robót oraz wizji lokalnej na przyszłym placu budowy. \*
4. Oświadczamy, że zapoznaliśmy się z dokumentami przetargowymi wskazanymi w ogłoszeniach prasowych, do załączonego przedmiaru (zał. nr 3) nie wnosimy żadnych zastrzeżeń.\*
5. Oświadczamy, że uważamy się związanymi niniejszą ofertą w okresie wskazanym w specyfikacji istotnych warunków zamówienia pod rygorem utraty wadium.
6. Wadium w kwocie ..... zł zostało uiszczone w dniu ....., którego kopię dokumentu potwierdzającego wniesienie wadium załączamy.
7. Zobowiązujemy się w przypadku wygrania przetargu do zawarcia umowy wg załącznika nr 2 do specyfikacji.
8. Na wykonane roboty udzielamy gwarancji przez okres ..... lat liczonych od dnia końcowego odbioru.
9. Do oferty załączamy wymagane dokumenty wyszczególnione w specyfikacji.

Ofertę sporządzono dnia .....2022 r.

- – **niepotrzebne skreślić (dot. pkt. 3 lub 4)**

**Podpis**

UMOWA Nr ...../2022

Umowa zawarta w dniu ..... pomiędzy Krośnieńską Spółdzielnią Mieszkaniową 38-400 Krosno ul. Wojska Polskiego 41, NIP 684-000-10-39, REGON 000489082 zwaną w dalszej części umowy „Zamawiającym” reprezentowaną przez:

- 1. Prezesa Zarządu - inż. Rafała Kielara
- 2. Z-cę Prezesa Zarządu - inż. Artura Wszołka

z jednej strony,

a

.....  
.....

reprezentowanym przez :

.....  
.....

zwanym w dalszej części umowy „Wykonawcą”, o następującej treści:

§ 1

- 1. Zamawiający zleca, a Wykonawca przyjmuje do wykonania docieplenie północnej ściany szczytowej budynku przy ulicy Wola 1 w Rymanowie zgodnie z zakresem określonym w części I pkt 2 specyfikacji przetargowej z dnia 12.09.2022 roku, która stanowi integralną część niniejszej umowy.
- 2. Strony ustalają ryczałtową wartość robót objętych niniejszą umową na łączną kwotę ..... zł, (słownie : .....  
.....).
- 3. Do powyższego wynagrodzenia zostanie doliczony obowiązujący podatek VAT.
- 4. Wynagrodzenie określone w § 1 pkt 2 zostanie obniżone o zakres robót niewykonanych. Rozliczenie tych robót nastąpi na podstawie kosztorysu różnicowego wykonanego w oparciu o pozycje zawarte w kosztorysie ofertowym przeliczonym zgodnie z uwagą podaną w części VI.

§ 2

- 1. Termin rozpoczęcia robót liczony od dnia rozpoczęcia montażu rusztowania.
- 2. Wykonawca zobowiązuje się przejąć teren budowy do dnia .....
- 3. Realizacja robót poszczególnego budynku nie może przekroczyć 45 dni od rozpoczęcia robót.
- 4. Roboty należy zrealizować w całości do dnia: **30.11.2022r.** z uwzględnieniem terminów podanych w pkt 1, 3.

1. Termin realizacji może zostać wydłużony w sytuacji długotrwale utrzymujących się niekorzystnych warunków atmosferycznych uniemożliwiających prowadzenie robót budowlanych, wystąpienie siły wyższej lub innych czynników niezależnych od Wykonawcy.

### § 3

1. Wykonawca zobowiązuje się wykonać przedmiot umowy zgodnie z Prawem Budowlanym, technologią wykonania (instrukcją robót dla systemu .....), PN, oraz specyfikacją przetargową, która stanowi integralną część niniejszej umowy.
2. Wyprawa elewacyjna zostanie wykonana z masy tynkarskiej silikonowej (.....), typu baranek o gr. ziarna 1.5 mm , wg specyfikacji (część I pkt. 2) oraz zał. nr 3 styropian .....

### § 4

1. Zamawiający oświadcza, że sprawowanie nadzoru inwestorskiego nad w/w robotami powierzył Jackowi Wania, a Wykonawca, że będzie honorował wszystkie zalecenia wydane przez inspektora nadzoru jako pełnomocnika strony.
2. Wykonawca ustanawia kierownika budowy w osobie ....., obowiązane m.in. do opracowania planu bezpieczeństwa i ochrony zdrowia wraz z uwidocznieniem tych danych na tablicy informacyjnej.

### § 5

1. Zamawiający zobowiązuje się zapłacić Wykonawcy wynagrodzenie za wykonane roboty zgodnie z umową, po dokonaniu ich odbioru. Podstawą wystawienia faktury będzie protokół odbioru robót. Termin płatności ustala się do 14 dni od daty otrzymania faktury.
2. Wykonawca oświadcza iż zapoznał się z dokumentacją techniczną, zakresem robót, placem budowy oraz nie zgłasza do nich zastrzeżeń.

### § 6

Strony ustalają następujące postanowienia szczegółowe:

1. Wykonawca zapłaci Zamawiającemu kary umowne:

- 1.1. za opóźnienie w wykonaniu przedmiotu umowy w wysokości 300,00 zł (słownie: trzysta złotych 00/100) za każdy dzień opóźnienia zgodnie z terminem określonym w § 2 pkt 3.
- 1.2. za opóźnienie w wykonaniu każdego budynku w wysokości 200,00 zł (słownie: dwieście złotych 00/100) za każdy dzień opóźnienia zgodnie z terminami określonymi w § 2 pkt 3 i 4.
- 1.3. za opóźnienie w usunięciu wad stwierdzonych przy odbiorze, w okresie gwarancji i rękojmi w wysokości 200,00 zł (słownie: dwieście złotych 00/100) za każdy dzień opóźnienia liczony od dnia wyznaczonego na ich usunięcie oraz,
- 1.4. za odstąpienie od zawartej umowy z przyczyn niezależnych od Zamawiającego Wykonawca zapłaci karę umowną w wysokości 10% ustalonego wynagrodzenia w § 1 pkt 1.
- 1.5. w przypadku zbiegu kar umownych, o których mowa w ppkt 1.1. i 1.2. niniejszego paragrafu, Zamawiający jest uprawniony do naliczania zsumowanych kar tj. w wysokości 500,00 zł za każdy dzień opóźnienia.
2. Zamawiający zapłaci Wykonawcy za odstąpienie od zawartej umowy z przyczyn niezależnych od Wykonawcy karę umowną w wysokości 10 % ustalonego wynagrodzenia w § 1.
3. Wykonawca udziela gwarancję w zakresie wykonanych robót przez okres .... **lat** licząc od dnia odbioru końcowego robót, w tym w zakresie zabezpieczenia przed powstawaniem grzybów, pleśni, glonów.
4. W przypadku dokonania zniszczeń lub uszkodzeń elementów budowlanych, wyposażenia lokali mieszkalnych i terenu w trakcie wykonywania przedmiotu umowy, Wykonawca dokona ich naprawienia i doprowadzi do stanu pierwotnego bez dodatkowego wynagrodzenia oraz zaspokoi ew. żądania lokatorów.
5. Zamawiający zastrzega sobie prawo do odszkodowania uzupełniającego przewyższającego wysokość kar umownych do wysokości rzeczywiście poniesionej szkody.
6. Odbiór robót zanikających i ulegających zakryciu przez inspektora nadzoru nastąpi w ciągu trzech dni roboczych od daty zgłoszenia przez kierownika budowy; jeżeli kierownik budowy nie informował o tych faktach inspektora nadzoru zobowiązany jest na jego żądanie odkryć roboty lub wykonać otwory niezbędne do zbadania robót a następnie przywrócić roboty do stanu poprzedniego na koszt Wykonawcy.

7. Kierownik budowy zgłosi w formie pisemnej gotowość do czynności odbioru wpisem w dzienniku budowy; potwierdzeniem tego wpisu lub brak ustosunkowania się inspektora nadzoru w terminie 7 dni od daty dokonania wpisu oznaczać będzie osiągnięcie gotowości do odbioru w dacie wpisu do dziennika budowy.
8. Zamawiający wyznacza termin rozpoczęcia odbioru w ciągu 7 dni od daty pisemnego zawiadomienia go o gotowości do odbioru, zawiadamiając o tym Wykonawcę.
9. Jeżeli w toku czynności odbioru zostaną stwierdzone wady, to Zamawiającemu przysługują następujące uprawnienia:
  - a) jeżeli wady nadają się do usunięcia to :
    - może odmówić odbioru do czasu usunięcia wad lub wyznaczyć termin na ich usunięcie oraz
    - może zatrzymać do 20% wynagrodzenia ustalonego dla danego budynku do czasu usunięcia wad, w przypadku nieusunięcia wad w terminie wyznaczonym przez Zamawiającego zatrzymane wynagrodzenie nie podlega zwrotowi
  - b) jeżeli wady nie nadają się do usunięcia to:
    - jeżeli nie uniemożliwiają one użytkowania przedmiotu odbioru zgodnie z przeznaczeniem, Zamawiający może obniżyć wynagrodzenie,
    - jeżeli wady uniemożliwiają użytkowanie zgodnie z przeznaczeniem, Zamawiający może odstąpić od umowy lub żądać wykonania przedmiotu odbioru po raz drugi.
10. Wykonawca zobowiązany jest do zawiadomienia Zamawiającego o usunięciu wad oraz do żądania wyznaczenia terminu do odbioru robót zakwalifikowanych jako wadliwe.
11. Wykonawca zobowiązany jest do zabezpieczenia terenu wokół prowadzonych prac zgodnie z przepisami BHP.
12. Zamawiający zastrzega sobie prawo zlecenia robót dodatkowych, które Wykonawca zobowiązuje się przyjąć do realizacji i wykona w terminie umownym podanym w § 2. Rozliczenie tych robót nastąpi na podstawie kosztorysu dodatkowego sporządzonego przez Wykonawcę, następnie sprawdzonego przez inspektora nadzoru i zatwierdzonego przez Zamawiającego. Do kosztorysu przyjmuje się następujące nośniki: Rg -21,60 zł, kp - 67,8 % (R + S) , zysk - 11,3 % (R + S + kp), kz - 6,80 % (M).

13. Wykonawca jest wytwórcą odpadów powstałych podczas prowadzonych robót. Wykonawca zobowiązany jest do usunięcia wszelkich odpadów powstałych podczas prowadzonych prac w sposób wynikający z obowiązujących przepisów wraz z ponoszeniem kosztów z tym związanych.

#### § 7

Zamawiający nie wyraża zgody na zawarcie umowy o roboty budowlane przez Wykonawcę z Podwykonawcą.

#### § 8

W sprawach nieuregulowanych niniejszą umową, obowiązują strony przepisy Kodeksu Cywilnego.

#### § 9

Udostępnienie treści niniejszej umowy osobom trzecim może nastąpić za zgodą stron umowy.

#### § 10

Sporne sprawy wynikłe z niniejszej umowy, rozstrzygał będzie właściwy Sąd Powszechny dla siedziby Zamawiającego.

#### § 11

1. Zmiana warunków umowy może nastąpić w przypadku określonym w części VII pkt. 2 SIWZ z dnia 16.08.2022r.
2. Wszelkie zmiany i uzupełnienia niniejszej umowy mogą nastąpić za zgodą obu stron wyrażoną na piśmie w formie aneksu.

#### § 12

Umowę sporządzono w czterech jednobrzmiących egzemplarzach, trzy dla Zamawiającego jeden dla Wykonawcy.

**Zamawiający:**

**Wykonawca:**



Zał. nr 3 do SiWZ  
z dnia 16.08.2022 r.

Lp.	Podstawa	Opis i wyliczenia	j.m.	Poszcz.	Razem
<b>Docieplenie ściany szczytowej Wola 1</b>					
1	KNR 2-31 0815-02	Rozebranie opaski odbojowej z płyt betonowych 50 x 50 x7 cm na podsypce piaskowej 14.00*0.50	m <sup>2</sup> m <sup>2</sup>	7.00	
				<b>RAZEM</b>	<b>7.00</b>
2	wycena indywidualna	Rozebranie parapetów blaszanych oraz obróbki blacharskiej ściany szczytowej.. 1.10*2*0.33+10.90*0.60	m <sup>2</sup> m <sup>2</sup>	7.27	
				<b>RAZEM</b>	<b>7.27</b>
3	wycena indywidualna	Rozbiórka starego docieplenia ze styropianu gr.10 cmi na ścianie szczytowej wraz z utylizacją. 10.85*11.30	m <sup>2</sup> m <sup>2</sup>	122.61	
				<b>RAZEM</b>	<b>122.61</b>
4	wycena indywidualna	Przygotowanie starego podłoża pod wykonanie docieplenia ,oczyszczenie mechaniczne i zmycie , 122.61	m <sup>2</sup> m <sup>2</sup>	122.61	
				<b>RAZEM</b>	<b>122.61</b>
5	wycena indywidualna	Jednokrotne gruntowanie gruntem Ceresit CT16 122.61	m <sup>2</sup> m <sup>2</sup>	122.61	
				<b>RAZEM</b>	<b>122.61</b>
6	wycena indywidualna	Wpuszczenie pianki do płyt styropianowych , przy szpaletach , wyrównanie ścian styropianem /klejem/ i dociepleniei budynku płytami styropianowymi / EPS 80 032 : współczynnik przewodzenia ciepła -0,032 W/m*K/ gr.15 cm , system "....." - z przyg. podłoża, kołkowanie, instalacja siatki , podkład pod wyprawę i ręczne wyk. wyprawy elew. wg. kolorystyk i z got. mieszanki ..... gr. .... mm wg. specyfikacji. / UWAGA: dopuszcza się zastosowanie styropianu EPS 80 038 o współczynniku przewodzenia ciepła 0.038 i gr.18 cm /. 122.61	m <sup>2</sup> m <sup>2</sup>	122.61	
				<b>RAZEM</b>	<b>122.61</b>
7	wycena indywidualna	Wyrównanie ościeży i docieplenie szpalet okiennych w budynku płytami styropianowymi /EPS 032 : współczynnik przewodzenia ciepła - 0,032 W/ m*K/ gr 3 cm, system "....." - z przyg. podłoża, instalacja siatki, podkład pod wyprawę i ręczne wyk. wyprawy elew. wg. kolorystyki z got. mieszanki..... wg. specyfikacji. (1.1*2+4*0.70)*0.30	m <sup>2</sup> m <sup>2</sup>	1.50	
				<b>RAZEM</b>	<b>1.50</b>
8	wycena indywidualna	Warstwa klejowa z siatką / połączenie ściany szczytowej z podłużnymi , spód docieplenia oraz na górze ściany szczytowej/. 36.60*0.30+10.60*0.40	m <sup>2</sup> m <sup>2</sup>	15.22	
				<b>RAZEM</b>	<b>15.22</b>
9	wycena indywidualna	Wyprawa elewacyjna cienkowarstwowa wraz z gruntowaniem / do poz. 8 / 15.22	m <sup>2</sup> m <sup>2</sup>	15.22	
				<b>RAZEM</b>	<b>15.22</b>
10	wycena indywidualna	Ochrona narożników wypukłych kątownikiem metalowym ( poziome i pionowe krawędzie, szpalety) 36.60+3.60	m m	40.20	
				<b>RAZEM</b>	<b>40.20</b>
11	wycena indywidualna	Pokrycie papą termozgrzewalną POLBIT WF SZYBKI PROFIL PYE 250 S5 góry ściany szczytowej 10.60*0.50	m <sup>2</sup> m <sup>2</sup>	5.30	
				<b>RAZEM</b>	<b>5.30</b>
12	wycena indywidualna	Obsadzenie kołków drewnianych 5*10*10 cm do mocowania obróbek blacharskich ściany szczytowej. 15	szt. szt.	15.00	
				<b>RAZEM</b>	<b>15.00</b>
13	wycena indywidualna	Obróbki z blachy stalowej powlekanej ściany szczytowej + 2 szt. parapetów. 10.82*0.55+2.20*0.55	m <sup>2</sup> m <sup>2</sup>	7.16	
				<b>RAZEM</b>	<b>7.16</b>

Lp.	Podstawa	Opis i wyliczenia	j.m.	Poszcz.	Razem
14	wycena indywidualna	Rusztowanie zewnętrzne przyściennie do wykonywania robót dociepleniowych , zabezpieczenie okien, drzwi,drzew i krzewów.Przycięcie, wycięcie drzew i krzewów. 125.00	m <sup>2</sup> m <sup>2</sup>	 125.00	
				<b>RAZEM</b>	<b>125.00</b>
15	wycena indywidualna	Ponowne ułożenie odbojówki z płyt betonowych chodnikowych 50x50x7 cm na podsypce piaskowej z wyp.spoin piaskiem . 7.00	m <sup>2</sup> m <sup>2</sup>	 7.00	
				<b>RAZEM</b>	<b>7.00</b>

Starszy Specjalista  
ds. Gospodarki  
Miejscowości Mieszkańcowymi  
*Janusz Nowak*  
inż. Janusz Nowak



Zał. nr 4 do SiWZ  
z dnia 16.08.2022r.

**PROJEKTOWANIE ARCHITEKTONICZNE**  
**mgr inż. arch. Przemysław Sznajder**

Żarnowiec 32 b, 38-460 Jedlicze  
tel. 601 260 768; p.sznajder@interia.pl  
NIP 684-169-76-00, REGON 370338123

## PROJEKT TECHNICZNY

**Inwestycja :** DOCIEPLENIE ŚCIAN SZCZYTOWYCH oraz FRAGMENTU ŚCIANY  
PODŁUŻNEJ BUDYNKU USŁUGOWO - MIESZKALNEGO,  
WIELORODZINNEGO

**Kategoria obiektu budowlanego : XIII i XVII**

**Adres inwestycji :** Rymanów, ul. Wola 1

**Obręb ewidencyjny:** Rymanów 0001

**Jednostka ewidencyjna:** Rymanów M

**Numer ewid. działki:** 2930/1

**Inwestor :** Krośnieńska Spółdzielnia Mieszkaniowa  
38-400 Krosno, ul. Wojska Polskiego 41

**Projektowali**

**mgr inż. arch. Przemysław Sznajder** - architektura  
Uprawnienia budowlane do projektowania  
bez ograniczeń w specjalności architektonicznej, nr ewid. 68/98

**mgr inż. Józef Chrobak** - konstrukcja  
Uprawnienia budowlane do projektowania  
bez ograniczeń w specjalności konstrukcyjnej, nr uprawnień: UAN-2A-8346-107/84

Krosno, lipiec 2022r.

# OPIS TECHNICZNY

## DO PROJEKTU ARCHITEKTONICZNO - BUDOWLANEGO

**Inwestycja :** OCIEPLENIE POPRZECZNYCH ŚCIAN ZEWNĘTRZNYCH oraz FRAGMENTU ZACHODNIEJ ŚCIANY PODŁUŻNEJ BUDYNKU MIESZKALNEGO, WIELORODZINNEGO I USŁUGOWEGO

**Lokalizacja:** Rymanów, ul. Wola 1, działka nr 2930/1

**Inwestor:** Krośnieńska Spółdzielnia Mieszkaniowa  
Krosno, ul. Wojska Polskiego 41

### 1. Podstawa opracowania.

- Zlecenie Inwestora i umowa pisemna pomiędzy Inwestorem a Projektantem
- Mapa zasadnicza terenu w skali 1:1000
- Przeprowadzona wizja lokalna
- Dokumentacja archiwalna budynku

### 2. Zakres opracowania.

Ocieplenie całych ścian poprzecznych (północnej i południowej) oraz dolnej partii podłużnej ściany zachodniej istniejącego budynku usługowo – mieszkalnego.

Sposób ocieplenia – metoda lekka, mokra z zastosowaniem styropianu. System docieplenia wybrany przez Inwestora i dopuszczony do stosowania w budownictwie mieszkaniowym. Po wybraniu systemu ocieplenia wszelkie roboty należy prowadzić zgodnie z dostarczoną przez producenta odpowiednią instrukcją technologiczną.

### 3. Opis stanu istniejącego.

Przedmiotowa działka zabudowana jest budynkiem mieszkalnym, wielorodzinnym. Budynek, będący tematem opracowania, zrealizowany został w systemie tradycyjnym.

Układ warstw ściennych:

- istniejące docieplenie metodą lekką moką z zastosowaniem styropianu grubości 8 - 10 cm
- tynk wewnętrzny grubości 1,5 cm
- warstwa konstr. z cegły dziurawki grub. 38 cm na zaprawie cem.-wap.
- tynk zewnętrzny grubości 1,5 cm

**Współczynnik przenikania ciepła dla takiej ściany wynosi  $U = 0,33 - 0,35 \text{ W/m}^2\text{K}$  i jest niezgodny z obowiązującymi od dnia 01.01.2021 r. przepisami.**

Wysokość budynku wynosi około 11,00 m. Do posesji istnieje dojazd od strony drogi publicznej. Budynek jest wyposażony w podstawowe instalacje medialne (woda, kanal. sanit., energia elektryczna, gaz, telefon).

#### 4. Rozwiązania materiałowe.

Po przeprowadzeniu obliczeń, dokonanej wizji lokalnej oraz odkrywce zalecam wykonanie całkowitego demontażu warstwy istniejącego docieplenia (tynk+siatka+styropian) i zastąpienie jej nową warstwą ocieplającą, spełniającą dodatkowo nowe, obowiązujące od 01.01.2021 przepisy określające maksymalne, dopuszczalne współczynniki przewodności cieplnej dla ścian zewnętrznych na  $U_{max} = 0,20 \text{ W/m}^2\text{K}$ .

Biorąc pod uwagę powyższe zaleca się dokonanie demontażu istniejącej warstwy docieplającej i ułożenie nowej z zastosowaniem styropianu EPS 80 032 grubości 15 cm co pozwoli na uzyskanie współczynnika  $U_{max} = 0,18 \text{ W/m}^2\text{K}$ . Wariantowo można zastosować styropian EPS 80 038 grubości 18 cm co pozwoli na uzyskanie współczynnika  $U_{max} = 0,18 \text{ W/m}^2\text{K}$ .

- STYROPIAN – płyty styropianowe samogasnące EPS 80 032 grubości 15,0 cm (NRO),  $\lambda_{max} = 0,032 \text{ W/mK}$  (lub EPS 80 038 grub. 18,0 cm) – współczynnik przenikania ciepła po wykonaniu docieplenia za pomocą w/w płyt styropianowych będzie wynosić około  $U = 0,17 - 0,18 \text{ W/m}^2\text{K}$  i będzie mniejszy niż dopuszczalny przepisami od 1 stycznia 2021 r  $U_{max} = 0,20 \text{ W/m}^2\text{K}$ .
- MATERIAŁY KLEJOWE – dopuszczone do stosowania w budownictwie odpowiednimi aprobatami technicznymi i atestami.
- ŁĄCZNIKI MECHANICZNE – należy zastosować min. 5 szt. łączników na każdy 1 m<sup>2</sup> powierzchni przyklejanego do ściany styropianu.
- MASA TYNKARSKA – tynk akrylowy o uziarnieniu 2,0 mm – faktura tynku gładka.
- TKANINA SZKLANA – siatka wzmacniająca do zbrojenia warstwy ochronnej na styropianie winna odpowiadać wymaganiom normowym. Do zbrojenia dolnych części ścian oraz wzmocnienia narożników (w miejsce kątowników metalowych) można stosować pancerne siatki z włókna szklanego.
- LISTWY COKOŁOWE, STALOWE PROFILE DO ZABEZPIECZEŃ NAROŻY – podane elementy należy stosować zgodnie z instrukcją producenta zwracając szczególną uwagę na właściwe zabezpieczenie fragmentów ścian najbardziej narażonych na uszkodzenia mechaniczne (naroża budynku, nadproża, obramienia okien itp.).

**Uwaga: wszystkie prace dociepleniowe należy prowadzić zgodnie z atestami i instrukcjami producenta określającymi ilość i sposób mocowania i zabezpieczania płyt styropianu.**

#### 5. Przygotowanie ściany do ocieplenia:

- demontaż istniejącej warstwy docieplającej
- oczyszczenie powierzchni ściany szczotkami drucianymi w celu usunięcia ziaren kruszywa nie związanych trwale z podłożem, powierzchnię ściany zmyć wodą
- dokonanie próby przyklejenia styropianu do tynku

Ogłędziny ściany przygotowanej do ocieplenia winien dokonać inspektor nadzoru i kierownik budowy – potwierdzić wpisem do dziennika budowy.

#### 6. *Opinia geotechniczna*

Planowane roboty budowlane nie wpłyną na posadowienie obiektu. Warunki geotechniczne pozostaną bez zmian.

#### 7. *Obszar oddziaływania inwestycji*

Uznaję, że obszar oddziaływania inwestycji obejmuje jedynie przedmiotową działkę numer 2930/1.

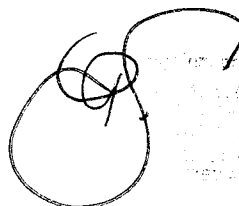
Przepisy prawne rozpatrywane w momencie ustalania obszaru oddziaływania obiektu:

- Rozporządzenie Ministra Infrastruktury w sprawie warunków technicznych, jakim powinny odpowiadać budynki i ich usytuowanie, Dziennik Ustaw z dnia 12 kwietnia 2002r. (Dz.U. nr 75, poz. 690 z późniejszymi zmianami);
  - Dział I, rozdział 1 – Usytuowanie budynku
  - Dział I, rozdział 5 – Uzbrojenie techniczne działki i odprowadzenie wód powierzchniowych
  - Dział VI, Bezpieczeństwo pożarowe

Planowane roboty budowlane oraz funkcjonowanie obiektu po zakończeniu tych robót będzie miało znikomy wpływ na istniejący drzewostan, powierzchnię ziemi, wody powierzchniowe i wody podziemne

Opracował:

mgr inż. arch. Przemysław Szajder



mgr inż. arch. Przemysław Szajder  
ul. Białogłaska 20, 01-644 Warszawa  
tel. 22 638 10 10, 22 638 10 11  
e-mail: p.szajder@szajder.pl  
www.szajder.pl

## OCENA

dotycząca stanu technicznego docieplenia ścian szczytowych i fragmentu ściany podłużnej budynku usługowo - mieszkalnego

**Lokalizacja:** Rymanów, ul. Wola 1, działka nr 2930/1

**Inwestor:** Krośnieńska Spółdzielnia Mieszkaniowa  
Krosno, ul. Wojska Polskiego 41

### 1. Podstawa opracowania.

- Zlecenie Inwestora i umowa pomiędzy Inwestorem a Projektantem
- Przeprowadzona wizja lokalna
- Wykonana odkrywka ściany zewnętrznej budynku
- Dokumentacja archiwalna budynku
- Atesty oraz wytyczne dotyczące technologii wykonania termoizolacji metodą lekką, mokrą.
- Obliczenia ciepłno - wilgotnościowe dotyczące przegrody budowlanej

### 2. Opis stanu istniejącego.

Przedmiotowa działka zabudowana jest budynkiem usługowo - mieszkalnym, wielorodzinnym o wysokości około 11,00 m (3 kondygnacje nadziemne + podpiwniczenie).

Ściana budynku, będąca tematem opracowania, zrealizowana została w systemie tradycyjnym (murowana z cegły dziurawki oraz gazobetonu). W ramach termomodernizacji przeprowadzonej w latach dziewięćdziesiątych XX wieku wykonano jej docieplenie metodą lekką mokrą z zastosowaniem płyt styropianu grubości 8 cm.

Układ warstw ściennych:

- tynk mineralny na siatce
- styropian – grubości 8 cm
- zewnętrzny tynk dekoracyjny
- ściana murowana z cegły dziurawki grubości 38 cm
- wewnętrzne wykończenie powierzchni ścian (tynk, płytki ceramiczne itp.)

Współczynnik przenikania ciepła dla takiej ściany wynosi ok.  $U = 0,35 \text{ W/m}^2\text{K}$  i jest zgodny z przepisami obowiązującymi w czasie wykonywania termomodernizacji budynku. Od 01.01.2021 zmieniły się wymagania cieplne dla przegród zewnętrznych budynków ogrzewanych. Ustawodawca określił nowy, maksymalny współczynnik  $U_{\text{max}} = 0,20 \text{ W/m}^2\text{K}$ . Ściana nie będzie zatem odpowiadała przepisom jeśli chodzi o przewodność ciepła przez przegrodę.

Obecnie problemem pojawiającym się podczas codziennej eksploatacji obiektu są pojawiające się odspojenia zarówno warstwy wykończeniowej docieplenia (tynk na siatce).

### 3. Ocena dotycząca możliwości przeprowadzenia robót budowlanych

Po przeprowadzeniu obliczeń (raport ciepłno-wilgotnościowy dotychczasowy do opracowania), dokonanej wizji lokalnej oraz odkrywco stwierdzam, że istniejące docieplenie nie spełnia swojego podstawowego zadania jakim jest zapewnienie odpowiedniej ochrony cieplnej budynku (zgodnie z przepisami obowiązującymi od 01.01.2021 r.). Dla uzyskania właściwej ochrony cieplnej budynku należałoby dodać do już istniejącego ocieplenia kolejną warstwę styropianu o lepszych parametrach cieplnych. Jednakże doklejenie kolejnego docieplenia do już istniejącego mogłoby spowodować całkowite odspojenie warstwy zewnętrznej ścian szczytowych i poważną awarię substancji budynku.

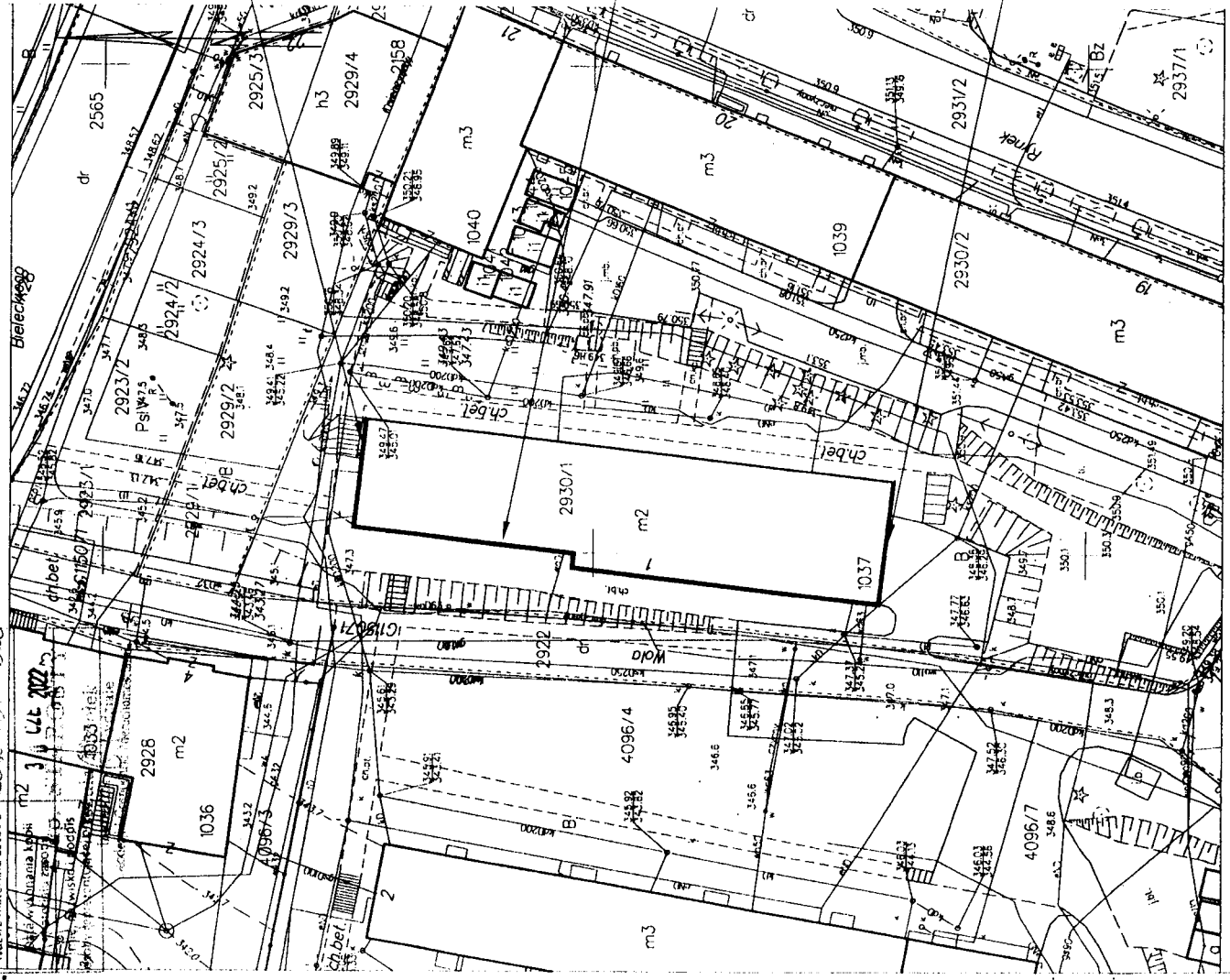
Dlatego jedynym prawidłowym rozwiązaniem wydaje się wykonanie całkowitego demontażu warstwy docieplenia (tynk+siatka+styropian) i zastąpienie jej nową warstwą ocieplającą, spełniającą dodatkowo nowe, obowiązujące od 01.01.2021 r. przepisy określające maksymalne, dopuszczalne współczynniki przewodności cieplnej dla przegród zewnętrznych.

**Biorąc pod uwagę powyższe zaleca się dokonanie demontażu istniejącej warstwy docieplającej i ułożenie nowej z zastosowaniem styropianu EPS 80 032 grubości 15 cm co pozwoli na uzyskanie współczynnika  $U_{max} = 0,18 \text{ W/m}^2\text{K}$ .**

*mgr inż Józef Cirońak*

UPR. BUD NR UAN-21-8346-107/84  
W SPECJALNOŚCI KONSTRUKCYJNO-BUDOWLANEJ  
36-220 Jasienica Rosielna, Orzechówka 217  
tel. (0-13) 43 623 74 0 605 440 160

**KOPIA MAPY ZASADNICZEJ**  
**SKALA 1:500**  
 obr. Rymanów 0001: dz. 2930/1  
 Sekcje mapy: 7.114.28.10.1.3



**SZKIC SYTUACYJNY dz. nr 2930/1**  
**Rymanów, ul. Wola 1**

INWESTYCJA: docieplenie ścian szczytowych i fragmentu ściany podłużnej budynku usługowo-mieszkalnego

**Projektowane docieplenie ściany zewnętrznej na całej wysokości.**

**Sposób docieplenia - metoda lekka mokra.**

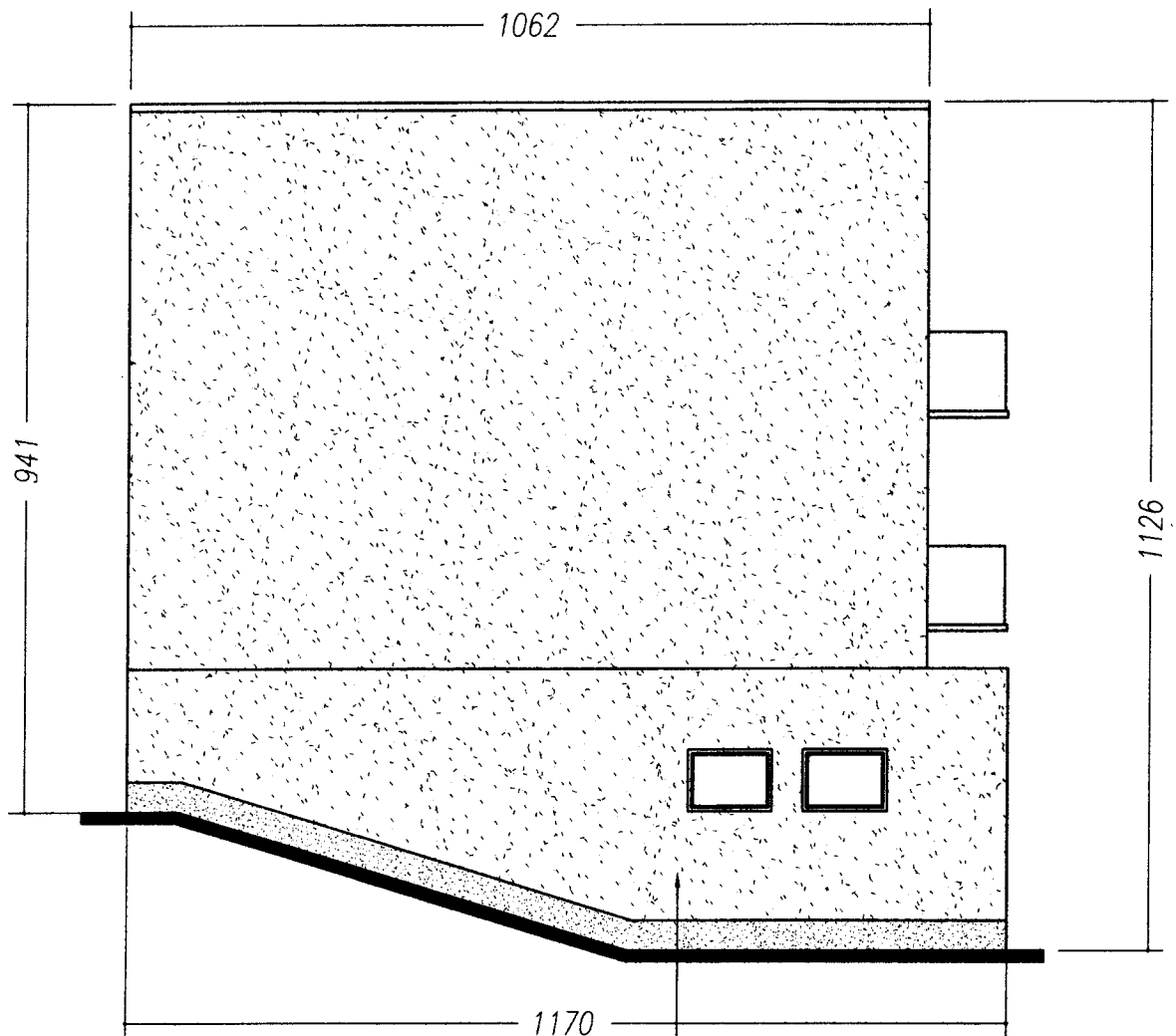
**Projektowane docieplenie ściany podłużnej na wysokości parteru.**

**Sposób docieplenia - metoda lekka mokra.**

**Projektowane docieplenie ściany zewnętrznej na całej wysokości.**

**Sposób docieplenia - metoda lekka mokra.**

TYTUŁ RYSUNKU	Projekt doposażeniowania obiektu - szkieletowy
INWESTYCJA	Modernizacja i remont części bryły budynku mieszkalnego, ul. Wola 1, dz. nr 2930/1
LOKALIZACJA	ul. Wola 1, dz. nr 2930/1
INWESTOR	Krzysztofka, ul. Dzielna, Miasteczko Krupno, ul. Wajtki-Dołki 41
PROJEKTANT	PRODPIS
DATA	VII.2022
SKALA	1 : 500
NR RYS.	1



Obszar projektowanego ocieplenia ściany szczytowej

metoda lekka, mokra  
 styropian EPS 80 032 grub. 15 cm  
 współczynnik przenikania ciepła  $U=0,18W/m^2K$

PÓŁNOC

TYTUŁ RYSUNKU		Widok ściany szczytowej	
INWESTYCJA		Ocieplenie ściany szczytowej budynku mieszkalnego, wielorodzinnego.	
LOKALIZACJA		Rymanów, ul. Wała 1, działka nr 2930/1	
INWESTOR		Krośnieńska Spółdzielnia Mieszkaniowa	
PROJEKTANT	PODPIS	DATA	VII 2022
mgr inż. arch. Przemysław Sznajder uprawnienia bud. do proj. bez ograniczeń w specjalności arch. nr ewidencyjny 68/98		SKALA	1 : 100
		NR RYS.	3



Krosno, 04.07.2022r.

## OŚWIADCZENIE

Oświadczam, że wykonany przez nas projekt techniczny został wykonany zgodnie z obowiązującymi przepisami oraz zasadami wiedzy technicznej.

**Inwestycja :** DOCIEPLENIE ŚCIAN SZCZYTOWYCH oraz FRAGMENTU ŚCIANY  
PODŁUŻNEJ BUDYNKU USŁUGOWO - MIESZKALNEGO,  
WIELORODZINNEGO

**Kategoria obiektu budowlanego :** XIII i XVII

**Adres inwestycji :** Rymanów, ul. Wola 1

**Obręb ewidencyjny:** Rymanów 0001

**Jednostka ewidencyjna:** Rymanów M

**Numer ewid. działki:** 2930/1

**Inwestor :** Krośnieńska Spółdzielnia Mieszkaniowa  
38-400 Krosno, ul. Wojska Polskiego 41

**Projektował:**

**mgr inż. arch. Przemysław Sznajder** - architektura  
Uprawnienia budowlane do projektowania  
bez ograniczeń w specjalności architektonicznej, nr ewid. 68/98



**Osoby współpracujące:**

**mgr inż. Józef Chrobak** - konstrukcja  
Uprawnienia budowlane do projektowania  
bez ograniczeń w specjalności konstrukcyjnej, nr uprawnień: UAN-2A-8346-107/84

