

# **KROŚNIEŃSKA SPÓŁDZIELNIA MIESZKANIOWA**

**38-400 Krosno ul. Wojska Polskiego 41**

**tel. (13) 4325211**

**fax (13) 4321432**

## **S P E C Y F I K A C J A I S T O T N Y C H W A R U N K Ó W Z A M Ó W I E N I A**

na wykonanie robót:

**Docieplenie ściany zachodniej wraz z izolacją fundamentów budynku Wola 1  
w Rymanowie.**

**Przetarg w dniu 31.10.2023 r.  
godz. 9<sup>00</sup>**

## 1. Informacje o Zamawiającym i przedmiocie przetargu:

*Zamawiający:*

Krośnieńska Spółdzielnia Mieszkaniowa  
 ul. Wojska Polskiego 41  
 38-400 Krosno  
 tel. (13) 4325211, fax (13) 4321432

## 2. Charakterystyka zakresu robót:

- Docieplenie ściany zachodniej wraz z izolacją fundamentów budynku Wola 1 zgodnie z projektem budowlanym zał. nr 3 do SIWZ oraz zakresem robót wg załącznika nr 4 do SIWZ.
- 3) Docieplenie ścian należy wykonać metodą lekko-moką jednym z poniższych systemów dociepleniowych:

- Atlas – grubość ziarna 1.5 mm
- Ceresit - grubość ziarna 1.5 mm
- Greinplast – grubość ziarna 1.5 mm
- Bolix – grubość ziarna 1.5 mm
- Weber – grubość ziarna 1.5 mm

## 4) Całość robót należy wykonać zgodnie z ;

- projektem budowlanym stanowiącym zał. nr 3 do SIWZ
- zgodnie z systemem dociepleń (instrukcją wykonywania robót), PN, aprobatami technicznymi,
- zakresem robót stanowiącym zał. nr 4 do SIWZ,

Oferent może złożyć ofertę tylko w jednym systemie, podając przy tym granulację ziarna.

- 4) Styropian EPS 038 grubości 15 cm sezonowany (od 2 do 6 tygodni) o  $\lambda_{\max} = 0,032 \text{ W/mK}$

Producenci styropianu : Termo Organika (Silver Fasada, Gold Fasada), Austrotherm ( Fassada, Fassada Super), Genderka (Fasada)

- 5) Wyprawa elewacyjna silikonowa typu baranek o granulacji ziarna 1,5 mm  
 6) Kolorystyka – ( szary) do uzgodnienia z Inwestorem

**Część II. Opis sposobu przygotowania oferty**

## 1. Dokumenty składające się na ofertę:

Oferta powinna zawierać następujące dokumenty:

- a) wypełniony formularz ofertowy - załącznik nr 1,
- b) dowód wpłaty wadium umocowany trwale do oferty,
- c) dokumenty uwiarygodniające Wykonawcę podane w części III specyfikacji,
- d) gwarancja na wykonane roboty minimum 6 lat obejmująca m.in. zabezpieczenie przed wystąpieniem glonów, grzybów, porostów,
- e) kosztorys ofertowy

## 2. Postać oferty.

Oferta powinna być napisana pismem maszynowym. Wszystkie strony oferty powinny być podpisane przez osobę (osoby) uprawnioną do występowania w imieniu Wykonawcy. Poprawki winny być naniesione czytelnie oraz opatrzone podpisem osoby uprawnionej. Cena winna być podana cyfrowo i słownie. Wykonawca składa ofertę w 1 egzemplarzu.

### 3. Opakowanie i oznakowanie ofert.

Ofertę należy złożyć w sekretariacie Spółdzielni w nieprzejrzystych (zaklejonych i ostemplowanych) kopertach. Koperta zewnętrzna powinna być opieczetowana pieczęcią Wykonawcy i zaadresowana na adres Zamawiającego:

Krośnieńska Spółdzielnia Mieszkaniowa 38-400 Krosno ul. Wojska Polskiego 41 oraz powinna być oznakowana „**Docieplenie ściany zachodniej wraz z izolacją fundamentów budynku Wola 1 w Rymanowie.**”

### **Część III. Warunki wymagane od Wykonawców ubiegających się o udzielenie zamówień, dokumenty uwiarygodniające, wymagane oświadczenia i ograniczenia**

1. Wymagane oświadczenia od Wykonawców ubiegających się o udzielenie zamówienia:
  - a) że jest uprawniony do występowania w obrocie prawnym,
  - b) że posiada uprawnienia niezbędne do wykonania robót,
  - c) że posiada niezbędną wiedzę i doświadczenie, potencjał ekonomiczny, techniczny a także zatrudnia osoby zdolne do wykonania zamówienia,
  - d) że nie podlega ograniczeniom wymienionym w pkt 3 i 4 cz. III,
  
2. Wymagane dokumenty wiarygodności technicznej, ekonomicznej, finansowej Wykonawcy:
  - a) aktualny odpis z właściwego rejestru wystawiony nie wcześniej niż 6 miesięcy przed upływem terminu składania ofert w postępowaniu o udzielenie zamówienia albo zaświadczenie o wpisie do ewidencji działalności gospodarczej,
  - b) oświadczenie o aktualnej sytuacji finansowej pozwalającej na realizację niniejszego zamówienia,
  - c) aktualne zaświadczenie właściwego Naczelnika Urzędu Skarbowego potwierdzające, że Wykonawca nie zalega z opłacaniem podatków lub zaświadczenie, że uzyskał przewidziane prawem zwolnienie, odroczenie lub rozłożenie na raty zaległych płatności lub wstrzymanie w całości wykonania decyzji właściwego organu – wystawione nie wcześniej niż 3 miesiące przed upływem terminu składania ofert w postępowaniu o udzielenie zamówienia,
  - d) aktualne zaświadczenie właściwego Oddziału Zakładu Ubezpieczeń Społecznych potwierdzające, że Wykonawca nie zalega z opłacaniem składek na ubezpieczenia zdrowotne i społeczne, lub potwierdzenie, że uzyskał przewidziane prawem zwolnienie, odroczenie lub rozłożenie na raty zaległych płatności lub wstrzymanie w całości wykonania decyzji właściwego organu – wystawione nie wcześniej niż 3 miesiące przed upływem terminu składania ofert w postępowaniu o udzielenie zamówienia,
  - e) informacja o zatrudnieniu,
  - f) kserokopia dokumentu przelewu lub dowodu wpłaty potwierdzającego wniesienie wadium,
  - g) referencje lub inne dokumenty stwierdzające wykonanie docieplenia ścian minimum 15 budynków,
  - h) kserokopia aprobaty technicznej,
  - i) kserokopia uprawnień budowlanych kierownika budowy wraz z aktualnym zaświadczeniem o przynależności do Polskiej Izby Inżynierów Budownictwa.

**Wszystkie kserokopie dokumentów muszą być potwierdzone za zgodność z oryginałem.**

3. Z udziału w przetargach wyklucza się:

- a) wykonawców, którzy wyrządzili szkodę, nie wykonując zamówienia lub wykonując je nienależycie, jeżeli szkoda ta została stwierdzona orzeczeniem sądu, które uprawomocniło się w okresie 3 lat przed wszczęciem postępowania;
- b) wykonawców, w stosunku do których otwarto likwidację lub których upadłość ogłoszono, z wyjątkiem wykonawców, którzy po ogłoszeniu upadłości zawarli układ zatwierdzony prawomocnym postanowieniem sądu, jeżeli układ nie przewiduje zaspokojenia wierzycieli przez likwidację majątku upadłego;
- c) wykonawców, którzy zalegają z uiszczeniem podatków, opłat lub składek na ubezpieczenia społeczne lub zdrowotne, z wyjątkiem przypadków gdy uzyskali oni przewidziane prawem zwolnienie, odroczenie, rozłożenie na raty zaległych płatności lub wstrzymanie w całości wykonania decyzji właściwego organu;
- d) osoby fizyczne, które prawomocnie skazano za przestępstwo popełnione w związku z postępowaniem o udzielenie zamówienia, przestępstwo przeciwko prawom osób wykonujących pracę zarobkową, przestępstwo przeciwko środowisku, przestępstwo przekupstwa, przestępstwo przeciwko obrotowi gospodarczemu lub inne przestępstwo popełnione w celu osiągnięcia korzyści majątkowych, a także za przestępstwo skarbowe lub przestępstwo udziału w zorganizowanej grupie albo związku mających na celu popełnienie przestępstwa lub przestępstwa skarbowego;
- e) spółki jawne, których wspólnika prawomocnie skazano za przestępstwo popełnione w związku z postępowaniem o udzielenie zamówienia, przestępstwo przeciwko prawom osób wykonujących pracę zarobkową, przestępstwo przeciwko środowisku, przestępstwo przekupstwa, przestępstwo przeciwko obrotowi gospodarczemu lub inne przestępstwo popełnione w celu osiągnięcia korzyści majątkowych, a także za przestępstwo skarbowe lub przestępstwo udziału w zorganizowanej grupie albo związku mających na celu popełnienie przestępstwa lub przestępstwa skarbowego;
- f) spółki partnerskie, których partnera lub członka zarządu prawomocnie skazano za przestępstwo popełnione w związku z postępowaniem o udzielenie zamówienia, przestępstwo przeciwko prawom osób wykonujących pracę zarobkową, przestępstwo przeciwko środowisku, przestępstwo przekupstwa, przestępstwo przeciwko obrotowi gospodarczemu lub inne przestępstwo popełnione w celu osiągnięcia korzyści majątkowych, a także za przestępstwo skarbowe lub przestępstwo udziału w zorganizowanej grupie albo związku mających na celu popełnienie przestępstwa lub przestępstwa skarbowego;
- g) spółki komandytowe oraz spółki komandytowo-akcyjne, których komplementariusza prawomocnie skazano za przestępstwo popełnione w związku z postępowaniem o udzielenie zamówienia, przestępstwo przeciwko prawom osób wykonujących pracę zarobkową, przestępstwo przeciwko środowisku, przestępstwo przekupstwa, przestępstwo przeciwko obrotowi gospodarczemu lub inne przestępstwo popełnione w celu osiągnięcia korzyści majątkowych, a także za przestępstwo skarbowe lub przestępstwo udziału w zorganizowanej grupie albo związku mających na celu popełnienie przestępstwa lub przestępstwa skarbowego;
- h) osoby prawne, których urzędującego członka organu zarządzającego prawomocnie skazano za przestępstwo popełnione w związku z postępowaniem o udzielenie zamówienia, przestępstwo przeciwko prawom osób wykonujących pracę zarobkową, przestępstwo przeciwko środowisku, przestępstwo przekupstwa, przestępstwo przeciwko obrotowi gospodarczemu lub inne przestępstwo popełnione w celu osiągnięcia korzyści majątkowych, a także za przestępstwo skarbowe lub przestępstwo udziału w zorganizowanej grupie albo związku mających na celu popełnienie przestępstwa lub przestępstwa skarbowego;
- i) podmioty zbiorowe, wobec których sąd orzekł zakaz ubiegania się o zamówienia na podstawie przepisów o odpowiedzialności podmiotów zbiorowych za czyny zabronione pod groźbą kary.

#### 4. Ograniczenia Wykonawcy.

W przetargach nie mogą brać udziału osoby, które:

- a) są członkami Rady Nadzorczej albo pracownikami Spółdzielni lub przed upływem trzech lat od wszczęcia postępowania przetargowego pełniły funkcje kierownicze w Spółdzielni,
- b) pozostają w związku małżeńskim albo w stosunku pokrewieństwa lub powinowactwa w linii prostej, pokrewieństwa lub powinowactwa w linii bocznej do drugiego stopnia albo są związane z tytułu przysposobienia, opieki lub kurateli z osobami zatrudnionymi w spółdzielni lub będącymi członkami Rady Nadzorczej w Spółdzielni,
- c) pozostają z członkami Rady Nadzorczej lub osobami pełniącymi funkcje kierownicze w Spółdzielni w takim stosunku prawnym lub faktycznym, że mogłoby to budzić uzasadnione wątpliwości co do bezstronności w przeprowadzeniu przetargu.

#### **Część IV. Określenie przedmiotu zamówienia**

Przedmiotem zamówienia jest docieplenie ściany zachodniej wraz z izolacją fundamentów budynku Wola 1 w Rymanowie. .

#### **Część V. Termin wykonania zamówienia**

Roboty należy zrealizować w okresie : do dnia 20.12.2023 roku .

W przypadku długotrwanie utrzymujących się niekorzystnych warunków atmosferycznych uniemożliwiających prowadzenie robót budowlanych termin zakończenia robót ustala się na 31.05.2024r.

#### **Część VI. Wybór Wykonawcy**

Jako kryterium wyboru oferty przyjmuje się najkorzystniejszą cenę netto za wykonanie zadania. W przypadku zbliżonych do siebie ofert (różnica do 15% w stosunku do najniższej oferty) może zostać przeprowadzony przetarg ustny. W przetargu ustnym biorą udział właściciele firm lub upoważnieni przez nich przedstawiciele (upoważnienie na piśmie). Wysokość postępu ceny ustala się w wysokości 200 zł od wartości najniższej oferty . Zamawiający zastrzega sobie prawo wyboru Wykonawcy i unieważnienia całego przetargu

#### **Uwaga :**

Jeżeli Wykonawca zostanie wybrany w drodze przetargu ustnego, to wówczas jego kosztorys ofertowy (każda pozycja kosztowa) zostanie przeliczony przez Zamawiającego współczynnikiem będącym ilorazem ceny uzyskanej w przetargu ustnym do ceny ujętej w kosztorysie ofertowym Wykonawcy.

#### **Część VII. Warunki umowy o wykonanie zamówienia**

1. Szczegółowe warunki wykonania zamówienia określa umowa stanowiąca zał. nr 2.
2. Warunki zmiany umowy:

Zmiana postanowień zawartej umowy oraz wprowadzenie nowych postanowień do umowy może nastąpić za zgodą obu stron wyrażoną na piśmie pod rygorem nieważności takiej zmiany.

Strona wnioskująca o zmianę postanowień umowy każdorazowo przedkłada drugiej stronie pisemne uzasadnienie konieczności wprowadzenia zmian do umowy.

### **Część VIII. Wadium i zabezpieczenie należytego wykonania umowy**

#### 1. Wadium.

Oferent winien wpłacić wadium przetargowe w wysokości 2.000,00 zł (dwa tysiące złotych 00/100).

Oferta bez dowodu wniesienia wadium nie będzie rozpatrywana.

Wadium należy wpłacić na konto Spółdzielni w PKO BP S.A. 45 1020 2964 0000 6302 0003 4314 lub w kasie Spółdzielni.

#### 2. Zwrot wadium.

Zamawiający dokonuje zwrotu wadium Wykonawcy, który wygrał przetarg jak i pozostałym Wykonawcom niezwłocznie po podpisaniu umowy przez wygrywającego przetarg, po uprzednim podaniu numeru konta na które wadium ma zostać zwrócone.

#### 3. Wykonawca, którego oferta została wybrana traci wadium na rzecz Zamawiającego jeżeli odmówi podpisania umowy na warunkach określonych w załączniku nr 2.

### **Część IX. Termin i miejsce składania ofert**

Oferty należy składać na adres podany w ogłoszeniu o przetargu nie później niż do dnia 30.10.2023 r. do godz. 16<sup>00</sup> w sekretariacie Spółdzielni.

Oferty złożone lub które wpłyną do Spółdzielni po tym terminie będą zwrócone Wykonawcy bez rozpatrzenia.

### **Część X. Tryb udzielania wyjaśnień na temat dokumentów, warunków zamówienia**

#### 1. Każdy Wykonawca ma prawo zwrócić się do Zamawiającego w formie pisemnej o wyjaśnienie treści dokumentów przetargowych.

#### 2. Wykonawca zobowiązany jest przed złożeniem oferty do dokonania wizji lokalnej wraz z dokonaniem stosownych przedmiarów według zakresów robót podanych w załączniku nr 4 do SIWZ. Koszty związane z wizją lokalną ponosi Wykonawca. W przypadku nie wykonania przedmiarów robót składa oświadczenie, że do załączonych do specyfikacji przedmiarów robót nie wnosi żadnych zastrzeżeń, które zawarte jest w formularzu oferty (zał. 1) pkt 4.

#### 3. Osobami upoważnionymi do kontaktów z oferentami jest Jacek Wania 13 43 217 86.

### **Część XI. Termin związania ofertą**

Wykonawcy pozostają związani złożoną przez siebie ofertą przez okres 30 dni od daty upływu terminu składania ofert.

### **Część XII. Miejsce, termin i tryb otwarcia ofert, informacja na temat oceny ofert**

#### 1. Otwarcie ofert.

Otwarcie złożonych ofert nastąpi w dniu 31.10.2023 r. o godz. 9<sup>00</sup> w siedzibie Zamawiającego pok. nr 39. **Przy otwarciu ofert muszą być uprawnieni przedstawiciele Wykonawców (upoważnieni na piśmie).** Oferty wycofane zwrócone będą Wykonawcy bez otwierania koperty wewnętrznej. W przypadku złożenia oferty zamiennej oferty pierwotne względem oferty zamiennej nie będą otwierane. Jako ostatnie w kolejności zostaną otwarte koperty zawierające oferty przetargowe, co do których stwierdzono że nie zostały zmienione lub wycofane.

## 2. Publiczne badanie ofert.

Po otwarciu każdej koperty zostanie podana do wiadomości zebranych nazwa Wykonawcy a następnie zbadana zostanie ważność oferty. Formalną przyczyną nieważności oferty może być wystąpienie chociażby jednego z poniższych uchybień:

- a) brak któregokolwiek z dokumentów wymienionych w części II i III specyfikacji,
- b) brak proponowanej ceny wynagrodzenia,
- c) niekompletność oferty i załączników,
- d) nieczytelność dokumentów tworzących ofertę, przeróbki i nieautoryzowane skreślenia w tekście dokumentacji przetargowej.

## 3. Poufne badanie ofert.

Zamawiający zastrzega sobie prawo do wezwania każdego Wykonawcy w celu udzielenia dodatkowych wyjaśnień na temat złożonej oferty, kwalifikacji, wiarygodności Wykonawcy oraz kalkulacji ceny ofertowej.

Odmowa udzielenia wyjaśnień przez Wykonawcę spowoduje nierozpatrzenie złożonej przez niego oferty. Niedopuszczalne jest poprawianie, uzupełnianie względnie zmiany treści oferty po terminie otwarcia ofert. Dopuszcza się za zgodą komisji przetargowej dokonania nieistotnych poprawek, uzupełnień przez Wykonawcę w trakcie prowadzonej sesji przetargowej. Nie dopuszcza się również negocjacji między Zamawiającym a Wykonawcą dotyczących złożonej oferty w tym zwłaszcza zmiany ceny.

### **Część XIII Tryb ogłaszania wyników i zawarcia umowy**

1. Zamawiający podpisze umowę z Wykonawcą, który przedłożył ofertę najkorzystniejszą z punktu widzenia kryteriów przyjętych przez komisję w specyfikacji lub w wyniku przeprowadzonego dodatkowego przetargu ustnego.
2. Wyniki przetargu ogłoszone zostaną niezwłocznie po otwarciu ofert i ich analizie. Komisja jednak może w przypadku wymagającym głębszej analizy ofert ustalić inny termin ogłoszenia wyników.

Krosno, 18.10.2023 r.

Zatwierdzono niniejszą specyfikację:

CZŁONEK ZARZĄDU      PREZES ZARZĄDU  
Główny Księgowy      Krośnieńskiej Spółdzielni Mieszkaniowej

*Maria Filip*

*inż. Rafał Kielar*

KROŚNIEŃSKA  
SPÓŁDZIELNIA MIESZKANIOWA  
38-400 KROSNO  
ul. Woj. Polskiego 41, tel. 13 43-214-32  
Centrala 13 43-252-11, fax 13 43 21 434

Załącznik Nr 1 do SIWZ

Data .....

.....  
 (nazwa i adres Wykonawcy)

**O f e r t a**

**Krośnieńska Spółdzielnia Mieszkaniowa**  
**ul. Wojska Polskiego 41**  
**38-400 KROSNO**

Nawiązując do ogłoszenia opublikowanego na stronach internetowych oferujemy wykonanie :

1. Docieplenia ściany zachodniej wraz z izolacją fundamentów budynku Wola 1 w Rymanowie za wynagrodzeniem ryczałtowym .....zł.

(słownie:.....  
 .....  
 .....)

obejmującym cały zakres robót.

Powyższe wynagrodzenia nie obejmują podatku VAT.

1. Roboty należy zrealizować : w okresie do dnia 20.12.2023 roku a w przypadku długotrwale utrzymujących się niekorzystnych warunków atmosferycznych uniemożliwiających prowadzenie robót budowlanych termin zakończenia robót ustala się na 31.05.2024r.

2. Oświadczamy, że zapoznaliśmy się z dokumentami przetargowymi wskazanymi w ogłoszeniu, dokonaliśmy przedmiarów robót oraz wizji lokalnej na przyszłych placach budowy. \*

3. Oświadczamy, że zapoznaliśmy się z dokumentami przetargowymi wskazanymi w ogłoszeniu, do załączonych przedmiarów (zał. nr 4) nie wnosimy żadnych zastrzeżeń.\*

4. Oświadczamy, że uważamy się związanymi niniejszą ofertą w okresie wskazanym w specyfikacji istotnych warunków zamówienia pod rygorem utraty wadium.

5. Wadium w kwocie ..... zł zostało uiszczzone w dniu ....., którego kopię dokumentu potwierdzającego wniesienie wadium załączamy.

6. Zobowiązujemy się w przypadku wygrania przetargu do zawarcia umowy wg załącznika nr 2 do specyfikacji.

7. Do oferty załączamy wymagane dokumenty wyszczególnione w specyfikacji.

Ofertę sporządzono dnia .....2023 r.

.....  
 podpis

\* – **niepotrzebne skreślić (dot. pkt. 2 lub 3)**



**Załącznik nr 2 do SIWZ**

UMOWA Nr ...../2023

Umowa zawarta w dniu ..... pomiędzy Krośnieńską Spółdzielnią Mieszkaniową

38-400 Krosno ul. Wojska Polskiego 41, NIP 684-000-10-39, REGON 000489082 zwana w dalszej części umowy „Zamawiającym” reprezentowaną przez:

1. Prezesa Zarządu - inż. Rafała Kielara
2. Z-cę Prezesa Zarządu - inż. Artura Wszółka

z jednej strony,

a

.....

.....

reprezentowanym przez :

.....

.....

zwanym w dalszej części umowy „Wykonawcą”, o następującej treści:

## § 1

1. Zamawiający zleca, a Wykonawca przyjmuje do wykonania roboty polegające: na dociepleniu ściany zachodniej wraz z wykonaniem izolacji fundamentów budynku Wola 1w Rymanowie zgodnie z specyfikacją przetargową, która stanowi integralną część niniejszej umowy za wynagrodzeniem ryczałtowym na łączną kwotę ..... zł, (słownie : .....).
2. Do powyższego wynagrodzenia zostanie doliczony obowiązujący podatek VAT.

## § 2

1. Roboty należy zrealizować w okresie: do 20.12.2023 roku, a w przypadku długotrwale utrzymujących się niekorzystnych warunków atmosferycznych uniemożliwiających prowadzenie robót budowlanych termin zakończenia robót ustala się na 31.05.2024r.

## § 3

1. Wykonawca zobowiązuje się wykonać przedmiot umowy zgodnie z technologią wykonania (instrukcją robót dla systemu .....), PN, projektami budowlanymi oraz specyfikacją przetargową, która stanowi integralną część umowy.
2. Wyprawa elewacyjna zostanie wykonana z masy tynkarskiej (.....), typu baranek granulacji ziarna 1.5 mm wg specyfikacji (część I pkt. 2 ppkt 2 i 5), styropian.....

## § 4

1. Zamawiający oświadcza, że sprawowanie nadzoru inwestorskiego nad w/w robotami powierzył ....., a Wykonawca, że będzie honorował wszystkie zalecenia wydane przez inspektora nadzoru jako pełnomocnika strony.
2. Wykonawca ustanawia kierownika budowy w osobie ....., obowiązanego m.in. do opracowania planu bezpieczeństwa i ochrony zdrowia wraz z uwidocznieniem tych danych na tablicy informacyjnej.

1. Zamawiający zobowiązuje się zapłacić Wykonawcy wynagrodzenie za wykonane roboty zgodnie z umową, po dokonaniu ich odbioru. Podstawą wystawienia faktury będzie protokół odbioru robót dla danej ściany budynku. Termin płatności ustala się do 14 dni od daty otrzymania faktury.
2. Wykonawca oświadcza iż zapoznał się z dokumentacją techniczną, zakresami robót, placem budowy oraz nie zgłasza do nich zastrzeżeń.

§ 6

Strony ustalają następujące postanowienia szczegółowe:

1. Wykonawca zapłaci Zamawiającemu kary umowne:
  - 1.1. za opóźnienie w wykonaniu przedmiotu umowy w wysokości 100,00 zł (słownie: sto złotych 00/100) za każdy dzień opóźnienia zgodnie z terminem określonym w § 2 pkt 1.
  - 1.2. za opóźnienie w usunięciu wad stwierdzonych przy odbiorze, w okresie gwarancji i rękojmi w wysokości 100,00 zł (słownie: sto złotych 00/100) za każdy dzień opóźnienia liczony od dnia wyznaczonego na ich usunięcie oraz,
  - 1.3. za odstąpienie od zawartej umowy z przyczyn niezależnych od Zamawiającego Wykonawca zapłaci karę umowną w wysokości 10% ustalonego wynagrodzenia w § 1 pkt 1.
2. Zamawiający zapłaci Wykonawcy za odstąpienie od zawartej umowy z przyczyn niezależnych od Wykonawcy karę umowną w wysokości 10 % ustalonego wynagrodzenia w § 1.
3. Wykonawca udziela gwarancję w zakresie wykonanych robót przez okres .... lat licząc od dnia odbioru końcowego robót, w tym w zakresie zabezpieczenia przed powstawaniem grzybów, pleśni, glonów.
4. W przypadku dokonania zniszczeń lub uszkodzeń elementów budowlanych, wyposażenia lokali mieszkalnych i terenu w trakcie wykonywania przedmiotu umowy, Wykonawca dokona ich naprawienia i doprowadzi do stanu pierwotnego bez dodatkowego wynagrodzenia oraz zaspokoi ew. żądania lokatorów.
5. Zamawiający zastrzega sobie prawo do odszkodowania uzupełniającego przewyższającego wysokość kar umownych do wysokości rzeczywiście poniesionej szkody.
6. Odbiór robót zanikających i ulegających zakryciu przez inspektora nadzoru nastąpi w ciągu trzech dni roboczych od daty zgłoszenia przez kierownika budowy; jeżeli kierownik budowy nie informował o tych faktach inspektora nadzoru zobowiązany jest na jego żądanie odkryć roboty lub wykonać otwory niezbędne do zbadania robót a następnie przywrócić roboty do stanu poprzedniego na koszt Wykonawcy.
7. Kierownik budowy zgłosi Zamawiającemu w formie pisemnej gotowość do czynności odbioru. Zamawiający wyznacza termin rozpoczęcia odbioru w ciągu 7 dni od daty pisemnego zawiadomienia go o gotowości do odbioru, zawiadamiając o tym Wykonawcę.
8. Jeżeli w toku czynności odbioru zostaną stwierdzone wady, to Zamawiającemu przysługują następujące uprawnienia:
  - a) jeżeli wady nadają się do usunięcia to :
    - może odmówić odbioru do czasu usunięcia wad lub wyznaczyć termin na ich usunięcie oraz
    - może zatrzymać do 20% wynagrodzenia ustalonego dla danej ściany budynku do czasu usunięcia wad, w przypadku nieusunięcia wad w terminie wyznaczonym przez Zamawiającego zatrzymane wynagrodzenie nie podlega zwrotowi
  - b) jeżeli wady nie nadają się do usunięcia to:

- jeżeli nie uniemożliwiają one użytkowania przedmiotu odbioru zgodnie z przeznaczeniem, Zamawiający może obniżyć wynagrodzenie,
- jeżeli wady uniemożliwiają użytkowanie zgodnie z przeznaczeniem, Zamawiający może odstąpić od umowy lub żądać wykonania przedmiotu odbioru po raz drugi.

9. Wykonawca zobowiązany jest do zawiadomienia Zamawiającego o usunięciu wad oraz do żądania wyznaczenia terminu do odbioru robót zakwalifikowanych jako wadliwe.

10. Wykonawca zobowiązany jest do zabezpieczenia terenu wokół prowadzonych prac zgodnie z przepisami BHP.

Zamawiający zastrzega sobie prawo zlecenia robót dodatkowych, które Wykonawca zobowiązuje się przyjąć do realizacji i wykona w terminie umownym podanym w § 2. Rozliczenie tych robót nastąpi na podstawie kosztorysu dodatkowego sporządzonego przez Wykonawcę, następnie sprawdzonego przez inspektora nadzoru i zatwierdzonego przez Zamawiającego. Do kosztorysu przyjmuje się następujące nośniki: Rg – 25,73 zł, kp – 68,1 % (R + S) zysk – 11,3 % (R + S + kp), kz – 7,2 % (M).

11. Wykonawca jest wytwórcą odpadów powstałych podczas prowadzonych robót. Wykonawca zobowiązany jest do usunięcia wszelkich odpadów powstałych podczas prowadzonych prac w sposób wynikający z obowiązujących przepisów wraz z ponoszeniem kosztów z tym związanych.

#### § 7

Zamawiający nie wyraża zgody na zawarcie umowy o roboty budowlane przez Wykonawcę z podwykonawcą.

#### § 8

W sprawach nieuregulowanych niniejszą umową, obowiązują strony przepisy Kodeksu Cywilnego.

#### § 9

Udostępnienie treści niniejszej umowy osobom trzecim może nastąpić za zgodą stron umowy.

#### § 10

Sporne sprawy wynikłe z niniejszej umowy, rozstrzygał będzie właściwy Sąd Powszechny dla siedziby Zamawiającego.

#### § 11

Wszelkie zmiany i uzupełnienia niniejszej umowy mogą nastąpić za zgodą obu stron wyrażoną na piśmie w formie aneksu.

#### § 12

Umowę sporządzono w czterech jednobrzmiących egzemplarzach, trzy dla Zamawiającego jeden dla Wykonawcy.

**Zamawiający:**

**Wykonawca:**

Lot. Nr 3  
do SIWZ

**PROJEKTOWANIE ARCHITEKTONICZNE**  
mgr inż. arch. Przemysław Sznajder

Żarnowiec 32 b, 38-460 Jedlicze  
tel. 601 260 768; p.sznajder@interia.pl  
NIP 684-169-76-00, REGON 370338123

## PROJEKT TECHNICZNY

**Inwestycja :** DOCIEPLENIE ŚCIAN SZCZYTOWYCH oraz FRAGMENTU ŚCIANY  
PODŁUŻNEJ BUDYNKU USŁUGOWO - MIESZKALNEGO,  
WIELORODZINNEGO

**Kategoria obiektu budowlanego :** XIII i XVII

**Adres inwestycji :** Rymanów, ul. Wola 1

**Obręb ewidencyjny:** Rymanów 0001

**Jednostka ewidencyjna:** Rymanów M

**Numer ewid. działki:** 2930/1

**Inwestor :** Krośnieńska Spółdzielnia Mieszkaniowa  
38-400 Krosno, ul. Wojska Polskiego 41

### Projektowali

**mgr inż. arch. Przemysław Sznajder** - architektura  
Uprawnienia budowlane do projektowania  
bez ograniczeń w specjalności architektonicznej, nr ewid. 68/98

**mgr inż. Józef Chrobak** - konstrukcja  
Uprawnienia budowlane do projektowania  
bez ograniczeń w specjalności konstrukcyjnej, nr uprawnień: UAN-2A-8346-107/84

Krosno, lipiec 2022r.

# OPIS TECHNICZNY

## DO PROJEKTU ARCHITEKTONICZNO - BUDOWLANEGO

**Inwestycja :** OCIEPLENIE POPRZECZNYCH ŚCIAN ZEWNĘTRZNYCH oraz FRAGMENTU ZACHODNIEJ ŚCIANY PODŁUŻNEJ BUDYNKU MIESZKALNEGO, WIELORODZINNEGO I USŁUGOWEGO

**Lokalizacja:** Rymanów, ul. Wola 1, działka nr 2930/1

**Inwestor:** Krośnieńska Spółdzielnia Mieszkaniowa  
Krosno, ul. Wojska Polskiego 41

### 1. Podstawa opracowania.

- Zlecenie Inwestora i umowa pisemna pomiędzy Inwestorem a Projektantem
- Mapa zasadnicza terenu w skali 1:1000
- Przeprowadzona wizja lokalna
- Dokumentacja archiwalna budynku

### 2. Zakres opracowania.

Ocieplenie całych ścian poprzecznych (północnej i południowej) oraz dolnej partii podłużnej ściany zachodniej istniejącego budynku usługowo – mieszkalnego. Sposób ocieplenia – metoda lekka, mokra z zastosowaniem styropianu. System docieplenia wybrany przez Inwestora i dopuszczony do stosowania w budownictwie mieszkaniowym. Po wybraniu systemu ocieplenia wszelkie roboty należy prowadzić zgodnie z dostarczoną przez producenta odpowiednią instrukcją technologiczną.

### 3. Opis stanu istniejącego.

Przedmiotowa działka zabudowana jest budynkiem mieszkalnym, wielorodzinnym. Budynek, będący tematem opracowania, zrealizowany został w systemie tradycyjnym.

Układ warstw ściennych:

- istniejące docieplenie metodą lekką mokrą z zastosowaniem styropianu grubości 8 - 10 cm
- tynk wewnętrzny grubości 1,5 cm
- warstwa konstr. z cegły dziurawki grub. 38 cm na zaprawie cem.-wap.
- tynk zewnętrzny grubości 1,5 cm

**Współczynnik przenikania ciepła dla takiej ściany wynosi  $U = 0,33 - 0,35 \text{ W/m}^2\text{K}$  i jest niezgodny z obowiązującymi od dnia 01.01.2021 r. przepisami.**

Wysokość budynku wynosi około 11,00 m. Do posesji istnieje dojazd od strony drogi publicznej. Budynek jest wyposażony w podstawowe instalacje medialne (woda, kanal. sanit., energia elektryczna, gaz, telefon).

#### 4. Rozwiązania materiałowe.

Po przeprowadzeniu obliczeń, dokonanej wizji lokalnej oraz odkrywce zalecam wykonanie całkowitego demontażu warstwy istniejącego docieplenia (tynk+siatka+styropian) i zastąpienie jej nową warstwą ocieplającą, spełniającą dodatkowo nowe, obowiązujące od 01.01.2021 przepisy określające maksymalne, dopuszczalne współczynniki przewodności cieplnej dla ścian zewnętrznych na  $U_{max} = 0,20 \text{ W/m}^2\text{K}$ .

Biorąc pod uwagę powyższe zaleca się dokonanie demontażu istniejącej warstwy docieplającej i ułożenie nowej z zastosowaniem styropianu EPS 80 032 grubości 15 cm co pozwoli na uzyskanie współczynnika  $U_{max} = 0,18 \text{ W/m}^2\text{K}$ . Wariantowo można zastosować styropian EPS 80 038 grubości 18 cm co pozwoli na uzyskanie współczynnika  $U_{max} = 0,18 \text{ W/m}^2\text{K}$ .

- STYROPIAN – płyty styropianowe samogasnące EPS 80 032 grubości 15,0 cm (NRO),  $\lambda_{max} = 0,032 \text{ W/mK}$  (lub EPS 80 038 grub. 18,0 cm) – współczynnik przenikania ciepła po wykonaniu docieplenia za pomocą w/w płyt styropianowych będzie wynosić około  $U = 0,17 - 0,18 \text{ W/m}^2\text{K}$  i będzie mniejszy niż dopuszczalny przepisami od 1 stycznia 2021 r  $U_{max} = 0,20 \text{ W/m}^2\text{K}$ .
- MATERIAŁY KLEJOWE – dopuszczone do stosowania w budownictwie odpowiednimi aprobatami technicznymi i atestami.
- ŁĄCZNIKI MECHANICZNE – należy zastosować min. 5 szt. łączników na każdy 1 m<sup>2</sup> powierzchni przyklejanego do ściany styropianu.
- MASA TYNKARSKA – tynk akrylowy o uziarnieniu 2,0 mm – faktura tynku gładka.
- TKANINA SZKLANA – siatka wzmacniająca do zbrojenia warstwy ochronnej na styropianie winna odpowiadać wymaganiom normowym. Do zbrojenia dolnych części ścian oraz wzmocnienia narożników (w miejsce kątowników metalowych) można stosować pancerne siatki z włókna szklanego.
- LISTWY COKOŁOWE, STALOWE PROFILE DO ZABEZPIECZEŃ NAROŻY – podane elementy należy stosować zgodnie z instrukcją producenta zwracając szczególną uwagę na właściwe zabezpieczenie fragmentów ścian najbardziej narażonych na uszkodzenia mechaniczne (naroża budynku, nadproża, obramienia okien itp.).

**Uwaga: wszystkie prace dociepleniowe należy prowadzić zgodnie z atestami i instrukcjami producenta określającymi ilość i sposób mocowania i zabezpieczania płyt styropianu.**

#### 5. Przygotowanie ściany do ocieplenia:

- demontaż istniejącej warstwy docieplającej
- oczyszczenie powierzchni ściany szczotkami drucianymi w celu usunięcia ziaren kruszywa nie związanych trwale z podłożem, powierzchnię ściany zmyć wodą
- dokonanie próby przyklejenia styropianu do tynku

Oględziny ściany przygotowanej do ocieplenia winien dokonać inspektor nadzoru i kierownik budowy – potwierdzić wpisem do dziennika budowy.

#### 6. *Opinia geotechniczna*

Planowane roboty budowlane nie wpłyną na posadowienie obiektu. Warunki geotechniczne pozostaną bez zmian.

#### 7. *Obszar oddziaływania inwestycji*

Uznaję, że obszar oddziaływania inwestycji obejmuje jedynie przedmiotową działkę numer 2930/1.

Przepisy prawne rozpatrywane w momencie ustalania obszaru oddziaływania obiektu:

- Rozporządzenie Ministra Infrastruktury w sprawie warunków technicznych, jakim powinny odpowiadać budynki i ich usytuowanie, Dziennik Ustaw z dnia 12 kwietnia 2002r. (Dz.U. nr 75, poz. 690 z późniejszymi zmianami);
  - Dział I, rozdział 1 – Usytuowanie budynku
  - Dział I, rozdział 5 – Uzbrojenie techniczne działki i odprowadzenie wód powierzchniowych
  - Dział VI, Bezpieczeństwo pożarowe

Planowane roboty budowlane oraz funkcjonowanie obiektu po zakończeniu tych robót będzie miało znikomy wpływ na istniejący drzewostan, powierzchnię ziemi, wody powierzchniowe i wody podziemne

Opracował:

*mgr inż. arch. Przemysław Sznajder*

*mgr inż. arch. Przemysław Sznajder*  
UPRAWNIENIA BUDOWLANE DO PROJEKTOWANIA  
BEZ OGRANICZEŃ W SPECJALNOŚCI  
ARCHITEKTONICZNEJ Nr Ewid. 68/98  
BIURO ARCHITEKTÓW Nr PK 0134

## OCENA

dotycząca stanu technicznego docieplenia ścian szczytowych i fragmentu ściany podłużnej budynku usługowo - mieszkalnego

**Lokalizacja:** Rymanów, ul. Wola 1, działka nr 2930/1

**Inwestor:** Krośnieńska Spółdzielnia Mieszkaniowa  
Krosno, ul. Wojska Polskiego 41

### 1. Podstawa opracowania.

- Zlecenie Inwestora i umowa pomiędzy Inwestorem a Projektantem
- Przeprowadzona wizja lokalna
- Wykonana odkrywka ściany zewnętrznej budynku
- Dokumentacja archiwalna budynku
- Atesty oraz wytyczne dotyczące technologii wykonania termoizolacji metodą lekką, moką.
- Obliczenia ciepłno - wilgotnościowe dotyczące przegrody budowlanej

### 2. Opis stanu istniejącego.

Przedmiotowa działka zabudowana jest budynkiem usługowo - mieszkalnym, wielorodzinnym o wysokości około 11,00 m (3 kondygnacje nadziemne + podpiwniczenie).

Ściana budynku, będąca tematem opracowania, zrealizowana została w systemie tradycyjnym (murowana z cegły dziurawki oraz gazobetonu). W ramach termomodernizacji przeprowadzonej w latach dziewięćdziesiątych XX wieku wykonano jej docieplenie metodą lekką moką z zastosowaniem płyt styropianu grubości 8 cm.

Układ warstw ściennych:

- tynk mineralny na siatce
- styropian – grubości 8 cm
- zewnętrzny tynk dekoracyjny
- ściana murowana z cegły dziurawki grubości 38 cm
- wewnętrzne wykończenie powierzchni ścian (tynk, płytki ceramiczne itp.)

Współczynnik przenikania ciepła dla takiej ściany wynosi ok.  $U = 0,35 \text{ W/m}^2\text{K}$  i jest zgodny z przepisami obowiązującymi w czasie wykonywania termomodernizacji budynku. Od 01.01.2021 zmianie uległy wymagania cieplne dla przegród zewnętrznych budynków ogrzewanych. Ustawodawca określił nowy, maksymalny współczynnik  $U_{\text{max}} = 0,20 \text{ W/m}^2\text{K}$ . Ściana nie będzie zatem odpowiadała przepisom jeśli chodzi o przewodność ciepła przez przegrodę.

Obecnie problemem pojawiającym się podczas codziennej eksploatacji obiektu są pojawiające się odspojenia zarówno warstwy wykończeniowej docieplenia (tynk na siatce).



### 3. Ocena dotycząca możliwości przeprowadzenia robót budowlanych

Po przeprowadzeniu obliczeń (raport ciepłno-wilgotnościowy dołączony do opracowania), dokonanej wizji lokalnej oraz odkrywce stwierdzam, że istniejące docieplenie nie spełnia swojego podstawowego zadania jakim jest zapewnienie odpowiedniej ochrony cieplnej budynku (zgodnie z przepisami obowiązującymi od 01.01.2021 r.). Dla uzyskania właściwej ochrony cieplnej budynku należałoby dodać do już istniejącego ocieplenia kolejną warstwę styropianu o lepszych parametrach cieplnych. Jednakże doklejenie kolejnego docieplenia do już istniejącego mogłoby spowodować całkowite odspojenie warstwy zewnętrznej ścian szczytowych i poważną awarię substancji budynku.

Dlatego jedynym prawidłowym rozwiązaniem wydaje się wykonanie całkowitego demontażu warstwy docieplenia (tynk+siatka+styropian) i zastąpienie jej nową warstwą ocieplającą, spełniającą dodatkowo nowe, obowiązujące od 01.01.2021 r. przepisy określające maksymalne, dopuszczalne współczynniki przewodności cieplnej dla przegród zewnętrznych.

**Biorąc pod uwagę powyższe zaleca się dokonanie demontażu istniejącej warstwy docieplającej i ułożenie nowej z zastosowaniem styropianu EPS 80 032 grubości 15 cm co pozwoli na uzyskanie współczynnika  $U_{max} = 0,18 \text{ W/m}^2\text{K}$ .**

*mgr inż Józef Chrońak*

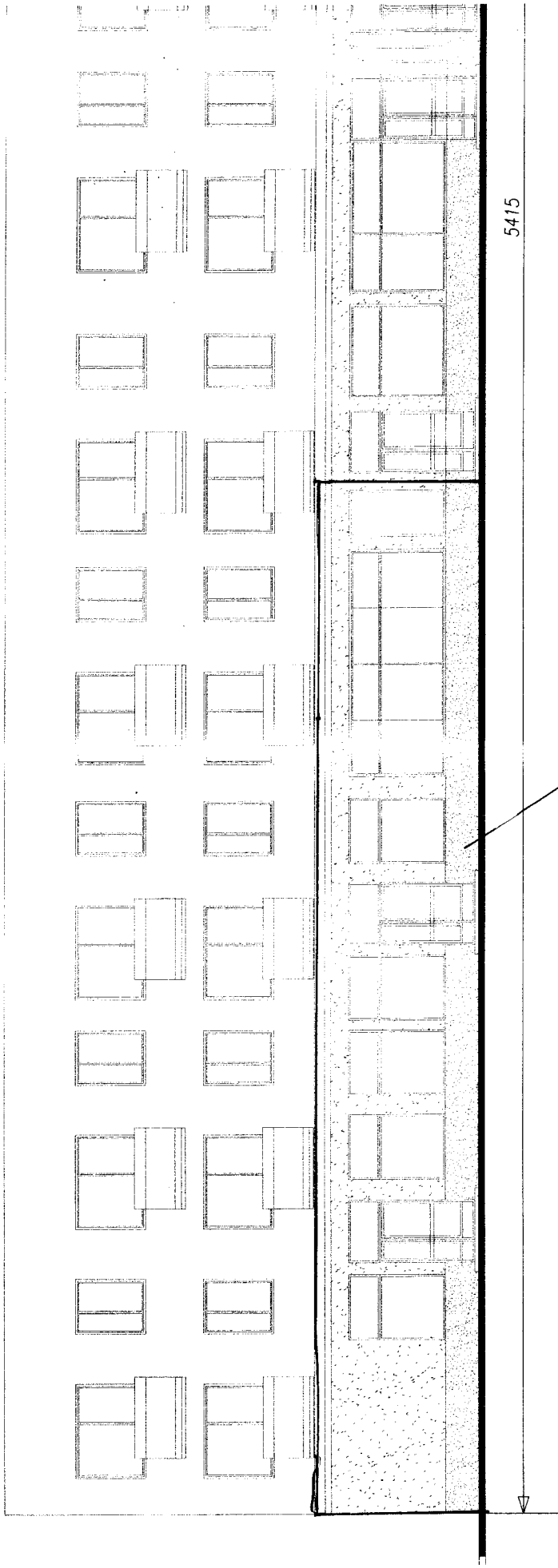
UPR. BUD NR UAN-2A-8346-107/84

W SPECJALNOŚCI KONSTRUKCYJNO-BUDOWLANEJ

36-220 Jasienica Rosielna, Orzechówka 217

tel. (0-13) 43 623 74 0 605 440 160

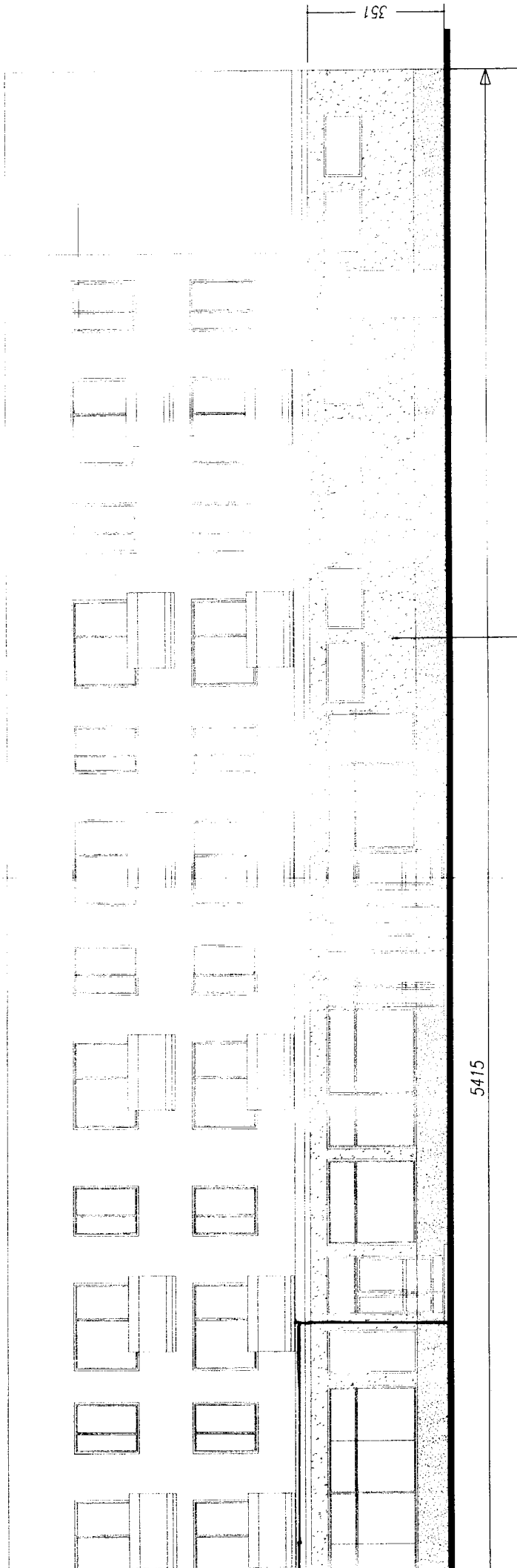




5415

FRAGMENT ŚCIANY DO  
DOCIEPLENIA

Obszar projektowanego ocieplenia  
metoda lekka, mokra  
styropian EPS 80 03z  
współczynnik przenikania



Obszar projektowanego ocieplenia fragmentu ściany podłużnej

metoda lekka, mokra  
 styropian EPS 80 032 grub. 15 cm  
 współczynnik przenikania ciepła  $U=0,18W/m^2K$

FRAGMENT ŚCIANY DO  
 DOCIEPLENIA

5415

351

ZACHÓD

TYTUŁ PRZEMYSŁU		WZROK PLANU PODŁUŻNEJ	
MIEJSCOWOŚĆ		ul. ...	
INWESTOR		Krajowe Przedsiębiorstwo ...	
PROJEKTANT		KOPIS	
mgr inż. ...		DATA VII 2022	
... 40/78		SKALA 1 : 100	
		NR RYS 4	

Lp.	Podst	Opis i wyliczenia	j.m.	Poszcz	Razem
<b>1 Roboty rozbiórkowe</b>					
1	KNR AT-27 d.1 0101-01	Skucie zmurszałych tynków	m <sup>2</sup>		
		3.5	m <sup>2</sup>	3.500	
				RAZEM	3.500
2	KNR 2-31 d.1 0807-01	Rozebranie nawierzchni z kostki betonowej gr.8 cm na podsypce piaskowej z wyp.spoin piaskiem - kostka do ponownego ułożenia - podest przed pomieszczeniem banku	m <sup>2</sup>		
		1*2	m <sup>2</sup>	2.000	
				RAZEM	2.000
3	KNR 2-31 d.1 0814-02	Rozebranie obrzeży 8x30 cm na podsypce piaskowej - podest przed pomieszczeniem banku	m		
		4	m	4.000	
				RAZEM	4.000
4	KNR 4-01 d.1 0819-15	Rozebranie wykładziny ściiennej z płytek	m <sup>2</sup>		
		17.70	m <sup>2</sup>	17.700	
				RAZEM	17.700
5	KNR 4-04 d.1 1101-02	Transport gruzu z terenu rozbiórki przy ręcznym załadunku i wyładunku samochodem skrzyniowym na odległość do 1 km	m <sup>3</sup>		
		0.363	m <sup>3</sup>	0.363	
				RAZEM	0.363
6	KNR 4-04 d.1 1101-04	Transport gruzu z terenu rozbiórki przy ręcznym załadunku i wyładunku - dod.za każdy nast.rozp. 1 km	m <sup>3</sup>		
		0.363	m <sup>3</sup>	0.363	
				RAZEM	0.363
7	KNR 4-01 d.1 0535-04	Rozebranie rynien z blachy nie nadającej się do użytku	m		
		23.22	m	23.220	
				RAZEM	23.220
8	KNR 4-01 d.1 0526-05	Rozebranie haka rynnowego śr. 150mm	szt		
		46	szt	46.000	
				RAZEM	46.000
9	KNR 4-01 d.1 0535-05	Rozebranie rur spustowych z blachy nadającej się do użytku	m		
		9.6	m	9.600	
				RAZEM	9.600
10	KNR 4-01 d.1 0212-02	Rozbiórka elementów konstrukcji betonowych niezbrojonych o grub.ponad 15 cm	m <sup>3</sup>		
		0.29	m <sup>3</sup>	0.290	
				RAZEM	0.290
11	KNR 4-04 d.1 1107-03	Transport złomu samochodem skrzyniowym z załadunkiem i wyładunkiem mechanicznym na odl. do 1 km	t		
		0.3	t	0.300	
				RAZEM	0.300
12	KNR 4-04 d.1 1107-04	Transport złomu samochodem skrzyniowym - dodatek za każdy rozpoczęty km ponad 1 km	t		
		0.3	t	0.300	
				RAZEM	0.300
<b>2 Elewacja</b>					
13	KNR 0-25 d.2 0101-01 analogia	Czyszczenie powierzchni ścian wodą pod ciśnieniem - dokładne zmycie	m <sup>2</sup>		
		55.67	m <sup>2</sup>	55.670	
				RAZEM	55.670
14	KNR 2-02 d.2 0925-01	Oslony okien folią polietylenową	m <sup>2</sup>		
		2.09*1.33+2.74*1.3+2.08*1.78+2.08*1.31+2.08*1.37+2.74*1.38+2.08*1.83+2.08*5.1+2.08*1.00	m <sup>2</sup>	35.894	
				RAZEM	35.894
15	NNRNKB 202 d.2 1134-02	(z.VII) Gruntowanie podłoża preparatami "CERESIT CT 17" i "ATLAS UNI GRUNT" - powierzchnie pionowe	m <sup>2</sup>		
		55.67	m <sup>2</sup>	55.670	
				RAZEM	55.670
16	KNR 0-23 d.2 2614-02	Docieplenie ścian z wyrównaniem ścian styropianem /klejem/ płytami styropianowymi /EPS 38 współczynnik przewodzenia ciepła -0,038 W/m*K/ gr 15 cm - przy użyciu gotowych zapraw klejących wraz z przygotowaniem podłoża i ręczne wykonanie wyprawy elewacyjnej z gotowej suchej mieszanki - tynk silikonowy, faktura baranek 1, 5mm. kolor jasny szary, do uzgodnienia z Inwestorem.	m <sup>2</sup>		
		41.52	m <sup>2</sup>	41.520	
				RAZEM	41.520
17	KNR 0-23 d.2 2614-02	Docieplenie ścian z wyrównaniem ścian styropianem /klejem/ płytami styropianowymi /EPS 38 współczynnik przewodzenia ciepła -0,038 W/m*K/ gr 5 cm - przy użyciu gotowych zapraw klejących wraz z przygotowaniem podłoża i ręczne wykonanie wyprawy elewacyjnej z gotowej suchej mieszanki - tynk silikonowy, faktura baranek 1, 5mm. kolor jasny szary, do uzgodnienia z Inwestorem.	m <sup>2</sup>		

Lp.	Podst	Opis i wyliczenia	j.m.	Poszcz	Razem
		(3.35*1.95)-2.8*1.38	m <sup>2</sup>	2.669	
				RAZEM	2.669
18	KNR 0-23 d.22614-08	Docieplenie ościeży o szer. 30 cm z cegły płytami styropianowymi - przy użyciu gotowych zapraw klejących wraz z przygotowaniem podłoża i ręczne wykonanie wyprawy elewacyjnej z gotowej suchej mieszanki - docieplenie ościeży styropianem EPS038 gr. 3cm, tynk silikonowy, faktura baranek 1,5mm, kolor jasny pastelowy, do uzgodnienia z inwestorem. 14.15+(2.8*2+1.38)*0.30	m <sup>2</sup>  m <sup>2</sup>	  16.244	
				RAZEM	16.244
19	KNR 0-23 d.22614-10	Docieplenie ścian budynków płytami styropianowymi - system STOPTER - przy użyciu got. zapraw klejących wraz z przyg. podłoża i ręczne wyk. wyprawy elew. z got. suchej mieszanki - ochrona narożników wypukłych kątownikiem metalowym 2.09*2+1.33+2.74*2+1.3+2.08*2+1.78+2.08*2+1.31+2.08*2+1.37+2.74*2+1.38+2.08*2+1.83+2.08*2+5.10+2.08*2+1.00	m  m	  56.500	
				RAZEM	56.500
20	KNR 0-23 d.22612-06	Ocieplenie ścian budynków płytami styropianowymi - system STOPTER - przyklejenie warstwy siatki na ścianach 55.67	m <sup>2</sup>  m <sup>2</sup>	  55.670	
				RAZEM	55.670
21	NNRNKB 202 d.20541-02	(z.VI) Obróbki blacharskie z blachy powlekanej o szer.w rozwinięciu ponad 25 cm - kolor jasny szary - na parapety 3.44	m <sup>2</sup>  m <sup>2</sup>	  3.440	
				RAZEM	3.440
<b>3 Roboty montażowe - rynny, rury spustowe, obróbki blacharskie</b>					
22	KNR-W 2-02 d.30519-04	Rynny dachowe półokrągłe o śr. 150 mm - z blachy stalowej ocynkowanej grubości 0,60mm. 23.22	m  m	  23.220	
				RAZEM	23.220
23	KNR 2-02 d.30508-04	Rynny dachowe półokrągłe o śr.15cm - z blachy ocynkowanej wraz z uchwytem (hakiem) do rynien 23.22	m  m	  23.220	
				RAZEM	23.220
24	KNR-W 2-02 d.30526-03	Rury spustowe okrągłe o śr. 12 cm - z blachy stalowej ocynkowanej 9.6	m  m	  9.600	
				RAZEM	9.600
25	NNRNKB 202 d.30547-04	(z.VIII) Rynny dachowe półokrągłe z polichloru winylu o śr. 150 mm łączone na klej - montaż denek rynnowych 2	szt.  szt.	  2.000	
				RAZEM	2.000
26	NNRNKB 202 d.30550-08	(z.VIII) Rury spustowe okrągłe z polichloru winylu - kolanka o śr. 120 mm 3	szt.  szt.	  3.000	
				RAZEM	3.000
27	KNR-W 2-02 d.30519-08	Zbiorniczki przy rynnach - kosze zlewowe - z blachy stalowej ocynkowanej 3	szt.  szt.	  3.000	
				RAZEM	3.000
28	d.3 wycena indywidualna	Montaż klocków drewnianych 5x10x20cm do mocowania obróbek blacharskich ścian po dołożeniu docieplenia 15cm wraz z robotami towarzyszącymi 30	szt.  szt.	  30.000	
				RAZEM	30.000
29	NNRNKB 202 d.30541-02	(z.VI) Obróbki blacharskie z blachy powlekanej o szer.w rozwinięciu ponad 35 cm - kolor RAL7024 na zamontowanych klockach drewnianych zapewniających prawidłowy montaż- obróbka po dołożeniu docieplenia gr. 15cm 8.13+0.55*1.37	m <sup>2</sup>  m <sup>2</sup>	  8.884	
				RAZEM	8.884
30	NNR 3 d.30503-01 analogia	Naprawa pokryć dachowych papą termozgrzewalną PYE PV 250 S 5,2 (1-krotne pokr.papą wierzchn.pokrycia po wyrów.istn.pokrycia papy) - po dołożeniu docieplenia gr. 15cm na szerokości 0,5m 11.61	m <sup>2</sup>  m <sup>2</sup>	  11.610	
				RAZEM	11.610
31	KNR K-05 d.30103-05	Wykonanie deskowania - montaż deski czołowej szer. 25cm za pomocą wspornika 23.22	m  m	  23.220	
				RAZEM	23.220
<b>4 Izolacja fundamentów</b>					
32	KNR AT-03 d.40101-02	Roboty remontowe - cięcie piłą nawierzchni bitumicznych na gł. 6-10 cm na szerokości 50cm 23.22+1.37+0.45	m  m	  25.040	
				RAZEM	25.040
33	KNR 4-01 d.40108-09	Wywiezienie mieszanki bitumicznej samochodami skrzyniowymi na odl.do 1 km (23.22+1.37+0.45)*0.5*0.06	m <sup>3</sup>  m <sup>3</sup>	  0.751	
				RAZEM	0.751




Lp.	Podst	Opis i wyliczenia	j.m.	Poszcz	Razem
34	KNR 4-01 d.4.0108-10	Wywiezienie mieszanki bitumicznej samochodami skrzyniowymi - za każdy nast. 1 km Krotność = 2 (23.22+1.37+0.45)*0.5*0.06	m <sup>3</sup> m <sup>3</sup>	0.751	
				RAZEM	0.751
35	KNR 2-01 d.4.0217-02	Wykopy oraz przekopy wykonywane koparkami podsiębiernymi 0.15 m <sup>3</sup> na odkład w gruncie kat. III - odkopanie istn. fundamentów do średniej głębokości 0,80m od poziomu mieszanki bitumicznej (23.22+1.37+0.45)*0.5*0.8	m <sup>3</sup> m <sup>3</sup>	10.016	
				RAZEM	10.016
36	KNR 0-25 d.4.0101-01 analogia	Czyszczenie powierzchni fundamentu wodą pod ciśnieniem (23.22+1.37+0.45)*0.8	m <sup>2</sup> m <sup>2</sup>	20.032	
				RAZEM	20.032
37	KNR AT-27 d.4.0104-01	Wyrównanie podłogi pionowych o średniej grubości 1 cm- wyrównanie powierzchni ściany za pomocą zaprawy cementowej, część podziemna i nadziemna budynku (23.22+1.37+0.45)*0.8	m <sup>2</sup> m <sup>2</sup>	20.032	
				RAZEM	20.032
38	KNR 2-02 d.4.0603-01	Izolacje przeciwwilgociowe bitumiczne pionowe - wyk.na zimno z emulsji asfalt.- pierwsza warstwa - ściany fundamentowe - izolacja Dysperbitem (23.22+1.37+0.45)*0.8	m <sup>2</sup> m <sup>2</sup>	20.032	
				RAZEM	20.032
39	KNR 2-02 d.4.0609-08	Izolacje cieplne i przeciwdźwiękowe z płyt styropianowych pionowe na lepiku bez siatki metalowej - przyklejenie płyt styropianowych twardych XPS (styrodur) gr. 5cm (23.22+1.37+0.45)*0.8	m <sup>2</sup> m <sup>2</sup>	20.032	
				RAZEM	20.032
40	KNR-W 3 d.4.0207-01	Izolacje pionowe ścian fundamentowych z folii kubełkowej bez gruntowania powierzchni (23.22+1.37+0.45)*0.8	m <sup>2</sup> m <sup>2</sup>	20.032	
				RAZEM	20.032
41	KNR 401 d.4.0108-0200	Wywóz ziemi samochodami skrzyniowymi na odległość do 1 km.kategoria gruntu III (23.22+1.37+0.45)*0.8*0.12	m <sup>3</sup> m <sup>3</sup>	2.404	
				RAZEM	2.404
42	KNR 4-01 d.4.0108-04	Wywóz ziemi samochodami skrzyniowymi - za każdy nast. 1 km (23.22+1.37+0.45)*0.8*0.12	m <sup>3</sup> m <sup>3</sup>	2.404	
				RAZEM	2.404
43	KNR 2-01 d.4.0610-0701	Podsypka filtracyjna w gotowym suchym wykopie, z gotowego kruszywa - żwirek gr. 10cm ułożony na geowłókninie (23.22+1.37+0.45)*0.10*0.35	m <sup>3</sup> m <sup>3</sup>	0.876	
				RAZEM	0.876
44	KNR 2-01 d.4.0320-0201	Zасыpywanie wykopów liniowych o ścianach pionowych w gruntach kat. III-IV; głębokość do 1,5 m, szerokość 0,8-1,5 m - ziemią z odkładu (23.22+1.37+0.45)*0.8*0.45	m <sup>3</sup> m <sup>3</sup>	9.014	
				RAZEM	9.014
45	KNR 2-31 d.4.0407-05	Obrzeża betonowe o wym. 30x8 cm na podsypce cem.piaskowej z wyp.spoin zaprawą cem.- montaż przy nawierzchni bitumicznej 23.22+1.37+1+0.4+0.4	m m	26.390	
				RAZEM	26.390
46	KNR 2-31 d.4.0606-03	Ścieki z pref.betonowych o grub. 8 cm na podsypce cem.piaskowej - umożliwiające odprowadzenie wody z rur spustowych 0.4+0.4+0.4	m m	1.200	
				RAZEM	1.200
<b>5 Spoczniki z kostki brukowej</b>					
47	KNR 2-31 d.5.0114-01	Podbudowa z kruszywa naturalnego - warstwa dolna o grub.po zagęszcz. 20 cm - podest przed pomieszczeniem sklepu odzieżowego 1.95	m <sup>2</sup> m <sup>2</sup>	1.950	
				RAZEM	1.950
48	KNR 2-31 d.5.0114-05	Podbudowa z kruszywa łamanego - warstwa dolna o grubości po zagęszczeniu 15 cm - podest przed pomieszczeniem sklepu odzieżowego 1.8*0.1	m <sup>2</sup> m <sup>2</sup>	0.180	
				RAZEM	0.180
49	KNR 2-31 d.5.0511-03	Nawierzchnie z kostki brukowej betonowej grub. 8 cm na podsypce cementowo-piaskowej - podest przed pomieszczeniem sklepu odzieżowego 1.95*1.00	m <sup>2</sup> m <sup>2</sup>	1.950	
				RAZEM	1.950
50	KNR 2-31 d.5.0407-05	Obrzeża betonowe o wym. 30x8 cm na podsypce cem.piaskowej z wyp.spoin zaprawą cem.- podest przed pomieszczeniem sklepu odzieżowego 1.0+1.0+1.95	m m	3.950	
				RAZEM	3.950
51	KNR 2-31 d.5.0114-01	Podbudowa z kruszywa naturalnego - warstwa dolna o grub.po zagęszcz. 20 cm - podest przed pomieszczeniem banku 1.95	m <sup>2</sup> m <sup>2</sup>	1.950	
				RAZEM	1.950